

# **MASSAGE DES POINTS D'ACUPUNCTURE CHEZ LE CHIEN : THEORIE ET PRATIQUE**

---

THESE  
pour obtenir le grade de  
DOCTEUR VÉTÉRINAIRE

DIPLOME D'ÉTAT

*présentée et soutenue publiquement en 2002  
devant l'Université Paul-Sabatier de Toulouse*

*par*

**Laurent, Claude, Fernand MOISSET**  
Né, le 5 mai 1973 à FIGEAC (Lot)

---

**Directeur de thèse : M. le Professeur André CAZIEUX**

---

## **JURY**

**PRESIDENT :**  
**M. Christian VIRENQUE**

Professeur à l'Université Paul-Sabatier de TOULOUSE

**ASSESEUR :**  
**M. André CAZIEUX**  
**M. Jean-François GUELFI**

Professeur Emérite à l'Ecole Nationale Vétérinaire de TOULOUSE  
Professeur à l'Ecole Nationale Vétérinaire de TOULOUSE

**MEMBRES INVITES :**  
**M. François GONNEAU**  
**M. Jean VIBES**

Docteur Vétérinaire  
Docteur en Médecine

Partie 2/2

### III COMMENT PRATIQUER LE MASSAGE PUNCTURAL SUR LE CHIEN ?

Il est dit dans le *Nei Jing*: “La main outil merveilleux est l’instrument essentiel de travail”

#### A. Règles générales des massages

Le massage est un geste privilégié au cours duquel on va chercher à obtenir une amélioration du fonctionnement physiologique de l’animal. Ce geste s’inscrit dans un certain laps de temps où le contact physique sera constant entre le masseur et le sujet.

Pour que cette opération se déroule au mieux en pratique vétérinaire, il est nécessaire d’obtenir une certaine coopération de la part de l’animal, ce qui implique plusieurs étapes:

- l’examen clinique préalable doit être réalisé et le diagnostic déjà établi
- aussi les points à traiter ou les méridiens doivent déjà être définis
- l’ambiance de la salle doit être calme, éviter les bruits de chenil qui stressent l’animal et perturbent la séance
- instaurer si possible un climat de confiance avec l’animal, le prévenir avant de le toucher ou de changer de point, le rassurer par la voix, n’agir qu’avec des mouvements lents
- aborder les points douloureux de façon lente, par la périphérie et commencer à les traiter en douceur avant d’accentuer la pression

Pour le confort du masseur, l’opération se déroule sur une table [18], ce qui présente en plus l’avantage de restreindre le champ d’activité de l’animal. La présence du propriétaire est souvent nécessaire au moins pour maintenir l’animal et le rassurer.

La plupart des massages s’effectuent sur le dos et sur les membres, les points situés sous le ventre étant peu utilisés et difficiles d’accès du fait de la position quadrupédale. Il est de plus hasardeux pour le bon déroulement de la séance de contraindre un chien sur le dos pendant trop longtemps. On peut donc pratiquer le massage sur un animal debout sur ces quatre pattes ou en décubitus sternal pour les points du dos. Le décubitus latéral est également possible pour traiter les points des membres mais nécessite de retourner l’animal pour atteindre les points de l’autre côté.

D’un point de vue plus traditionnel, il faut bien avoir à l’esprit que le massage agit sur l’organisme en drainant les *Jing lo*, en réglant la défense, en rétablissant la circulation sanguine normale, en amenant un équilibre des *Yin* et des *Yang* et en stimulant les résistances aux maladies, c’est pourquoi il est utile aussi bien en thérapeutique curative qu’en moyen préventif des maladies.

On considère généralement qu’un massage superficiel mobilise surtout l’énergie *Oé* de défense alors qu’un massage profond mobilise plus particulièrement l’énergie *Iong* nourricière qui circule pour sa plus grande partie dans les méridiens principaux. De ce

fait, le massage doit être superficiel pour les affections à localisation externe (touchant la peau, les tissus sous cutanés ou les méridiens tendino-musculaires) et il doit être au contraire profond pour les affections à localisation interne ( c'est-à-dire les muscles, articulations et méridiens principaux).

Le massage peut très bien ne pas se focaliser sur un point mais suivre en totalité un méridien pour lever un blocage de la circulation d'énergie. Dans ce cas le sens du massage est primordial car il ne doit pas s'opposer au mouvement correcte du *Qi*, il est donc essentiel de bien connaître le sens classique d'écoulement de l'énergie dans tous les méridiens.

Le massage est plus court pour les syndromes récents, externes du type "chaleur", "plénitude". Inversement il est plus long pour les syndromes chroniques du type "froid" ou "vide". Il est alors fondamental d'être précis dans la notion de vide et de plénitude car la règle suivante est impérative: on ne disperse pas du vide; il ne faut pas chercher à accélérer la circulation d'un méridien en vide sous peine d'aggraver la maladie. Il faut au contraire tonifier et amener de l'énergie. A l'inverse pour un méridien en plénitude: il faut disperser et faire circuler l'énergie.[2]

Enfin de compte, le traitement approprié doit avoir calmé la douleur, les phénomènes de chaleur ou froid, l'hyperesthésie et avoir rétabli au maximum les fonctions normales de l'organisme. Il faut surtout s'opposer à la progression vers l'intérieur de l'élément pathogène.

Pour soulager et même guérir en utilisant le massage chinois, il faut d'abord comprendre la pathologie et ensuite pratiquer en employant la technique la plus appropriée parmi celles que nous allons décrire maintenant. Certains pourront s'étonner de voir que les zones concernées par le massage ne sont pas forcément ponctuelles et de la taille du PA, mais comme le signale Bossy "le massage chinois ne fait plus intervenir obligatoirement une origine ponctuelle mais souvent une zone allongée. Dans ce cas, il est probable que ce soit la sommation de stimulations périphériques qui détermine une réaction réflexe, soit générale, soit locale."[10]

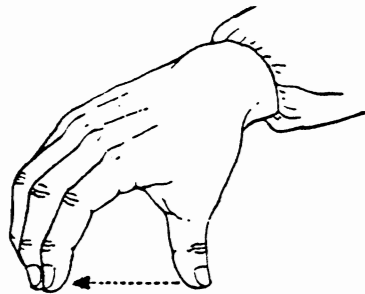
## B. Les différentes manoeuvres

Nous allons dans ce paragraphe décrire bon nombre de manoeuvres de stimulation des PA ou des méridiens telles quelles sont enseignées dans les écoles de massage en Chine. Ces manoeuvres sont donc présentées chez l'homme mais nous reviendrons ultérieurement sur leur possible application à l'animal.

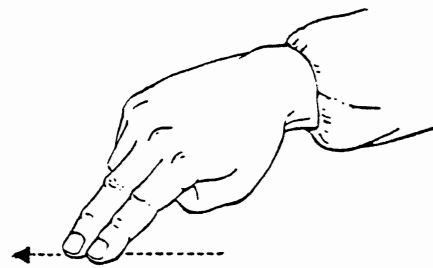
## 1- Description des manoeuvres.

## \* la méthode par poussée "TUI" (poussée)

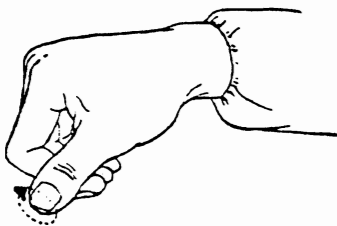
Cette manoeuvre est réalisée avec le pouce, la paume ou le tranchant de la main. On applique fermement les mains sur la zone à traiter pour éviter les frictions trop importantes entre la peau et la partie douloureuse. On pousse énergiquement pour orienter les effets vers les tissus profonds. Les muscles, tendons et ligaments sont repoussés ainsi et déplacés de façon ondulatoire. La poussée active la circulation et favorise le relâchement musculaire[77]. Il existe deux modalités; la poussée horizontale qui est dite dispersante et la poussée circulaire qui est plutôt tonifiante (figure 32). Cette poussée circulaire réalisée en profondeur provoquera un échauffement localisé mais aussi à distance par action réflexogène; on prête à cette manoeuvre une vertu d'équilibration du système énergétique par modification des rapports entre le *Yin* et le *Yang*. [56]



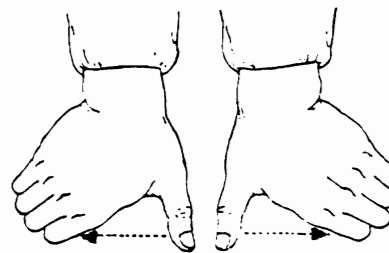
— Poussée simple avec le pouce de droite à gauche.



— Poussée avec 2 doigts (index et médium).



— Poussée circulaire.



— Poussée double à gauche et à droite.

fig 32: Les différentes méthodes pour effectuer la manoeuvre *Tui*

\* la méthode par saisie “*NA*” (prise)

Dans la prise *NA*, le thérapeute saisit avec fermeté un point d’acupuncture, un muscle, tendon ou ligament douloureux entre le pouce et les autres doigts de la main (figure 33). L’étreinte est ensuite relâchée progressivement. Cette stimulation intense permet de chasser le vent par son action antispasmodique et de disperser le froid.[77]

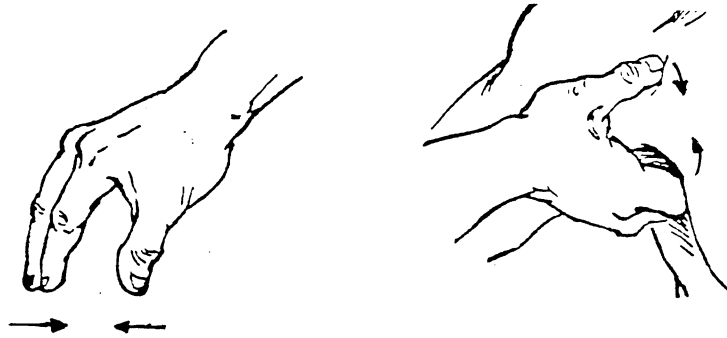


fig 33: technique de la prise *Na*

\* la méthode par friction “*MO*”

Elle s’effectue à l’aide des doigts, de la paume ou du tranchant de la main et intéresse directement la région douloureuse ou bien en réalisant de petits cercles autour d’elle. Cette méthode mobilise uniquement les tissus superficiels et donc agit ainsi sur l’épiderme et le tissu conjonctif sous cutané (figure 34). Les doigts ou la paume de la main en contact permanent avec la peau assurent un effleurement et une friction de la zone à traiter.[36]

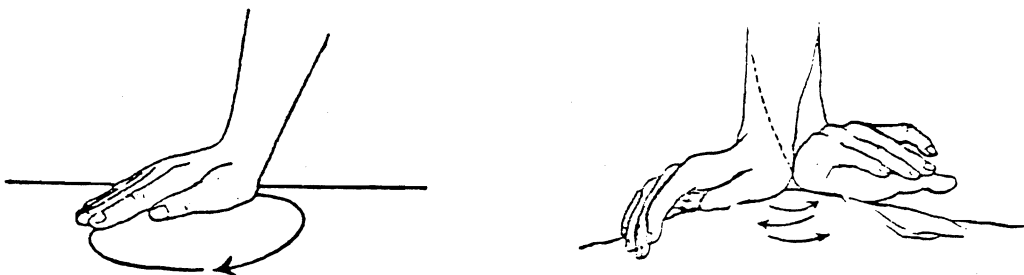


fig 34: Massage circulaire avec la paume(a) ou avec l’articulation du poignet (b)

\* la méthode par massage “*ROU*” (assouplir)

C'est une des techniques les plus utilisées en MTC. La région affectée ou le point choisi est massé doucement de façon circulaire avec les doigts, le coude, l'éminence thénar ou le dos de la main (figure 35). Le contact doit être ferme avec le derme pour réduire les frictions à la surface de la peau et exercer des effets bénéfiques sur les couches profondes.[36] Ces massages réchauffent les méridiens, atténuent les effets nocifs du froid et assurent la libre circulation du *Qi* et du sang.

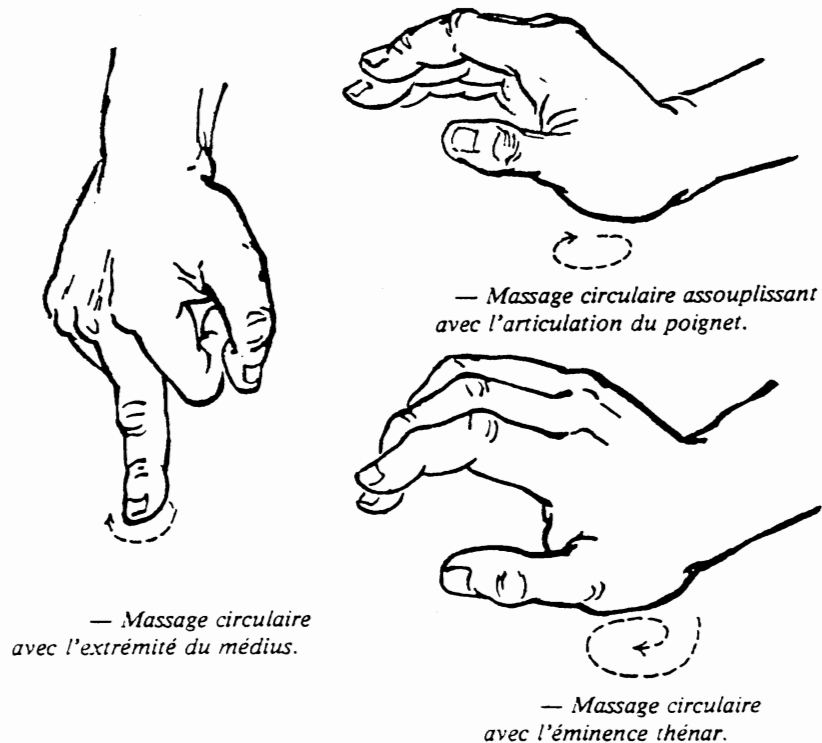


fig 35: Les massages assouplissants *Rou*

\* la méthode par rotations “*CUO*” (frotter avec les deux mains ou entre les paumes)

C'est une méthode qui s'applique aux membres (figure 36). Le massage peut être ascendant, descendant ou horizontal. Cette technique relaxe les muscles, les articulations et les ligaments. Elle réduit les spasmes, la douleur, les irritations, la fatigue et les adhérences tissulaires.

fig 36: Le massage *Cuo*  
du membre supérieur



\* la méthode par pincé “*QIA*” (pincer, presser avec le doigt)

Cette importante technique consiste à stimuler les points d’acupuncture en utilisant soit l’ongle soit la pulpe du pouce en combinaison avec celle d’un autre doigt. Cette méthode est assimilée généralement à la technique des aiguilles. La manoeuvre qui ne dure que quelques secondes, occasionne une importante stimulation du point. La pression exercée augmente graduellement jusqu’à provoquer des sensations locales de picotement, de douleur et d’étirement. Il convient toutefois d’éviter les pincés trop violents susceptibles de blesser la peau ou les muscles et d’occasionner des douleurs dans le derme ou des ecchymoses, il faut donc s’assurer en plus d’avoir les ongles bien taillés.(figure 37 a)

Une variante de cette méthode consiste à réaliser la pression avec l’articulation du médus. Cette manoeuvre est particulièrement forte et peut s’appliquer au niveau des masses musculaires épaisses.(figure 37 b)

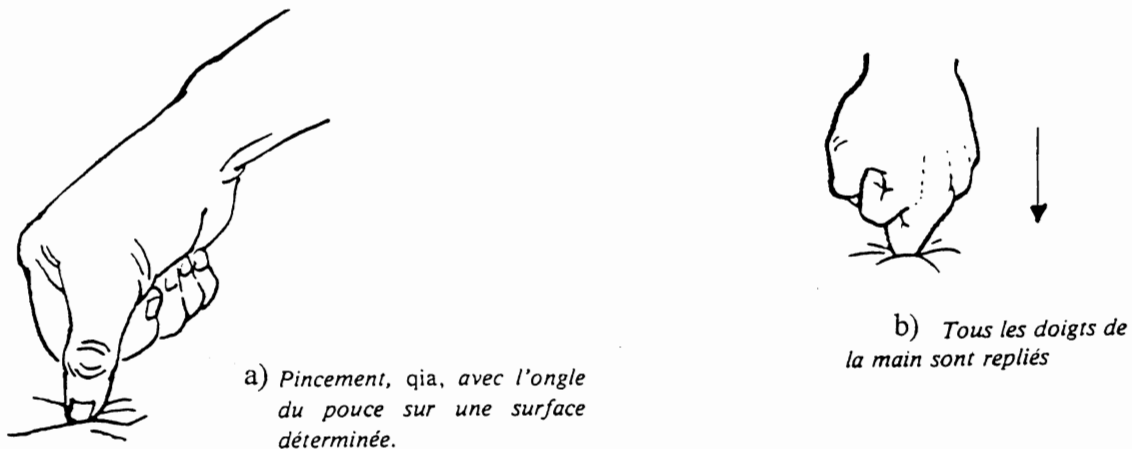


fig 37: Massage *Qia*; a) la pression de l’ongle du pouce remplace l’aiguille [77]  
b) pression de l’articulation du médus

\* la méthode par roulement “*KUN*” (rouler, tourner)

Cette technique s’adresse au revers de la main qui roule sur le corps, et la paume s’ouvre sur la région à presser ou à masser (figure 38). La pression exercée peut être modérée afin d’induire un effet thérapeutique sur les tissus profonds. Le rouler utilisé le long des méridiens active la circulation de l’énergie vitale, relaxe les muscles et les tendons tout en résorbant les stases sanguines [36]. Cette manoeuvre permet de réduire les adhérences au niveau aponévrotique, atténue les spasmes musculaires et la douleur. Ses effets apaisants sur les muscles et les ligaments en font en outre une excellente introduction à la plupart des traitements par massage.



fig 38: Méthode *Kun*

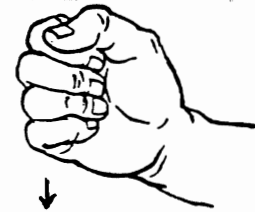


\* la méthode par martèlement "*PAP*" (tapotement)

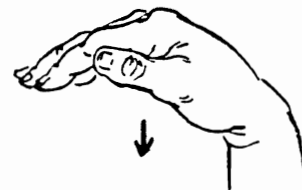
La stimulation de la région douloureuse s'effectue avec les doigts, la paume ou le tranchant de la main (figure 39). C'est une force thérapeutique rythmique et élastique qui est appliquée sur les tissus mous sous-jacents. Pour produire le geste qui fournit les stimulations élastiques ayant les meilleurs effets thérapeutiques et les sensations les plus confortables, il est nécessaire de travailler avec les bras et les articulations complètement relâchés.

Exécutée rapidement cette manoeuvre sera excitante sur le plan neuro-musculaire. Au contraire si elle est réalisée lentement et avec force, elle a une tendance calmante. Brève et réalisée sèchement, elle provoque une forte vaso-dilatation.[56]

tapotement avec le poing



tapotement avec le tranchant de la main



tapotement avec l'éminence thénar

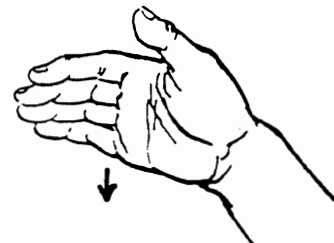


fig 39: Les méthodes de martèlement *Pai*

\* la méthode par décollement “*CHE*” (tirer à soi)

C'est une méthode du massage traditionnel qui consiste à “tirer la peau” afin d'obtenir un décollement de celle-ci des plans sous-jacents ensuite on la relâche. (figure 40) L'importance du décollement sera fonction de l'état des tissus et des sensations ressenties par le patient. Ce massage provoque un spasme circulatoire avec mobilisation des tissus interstitiels.[56]

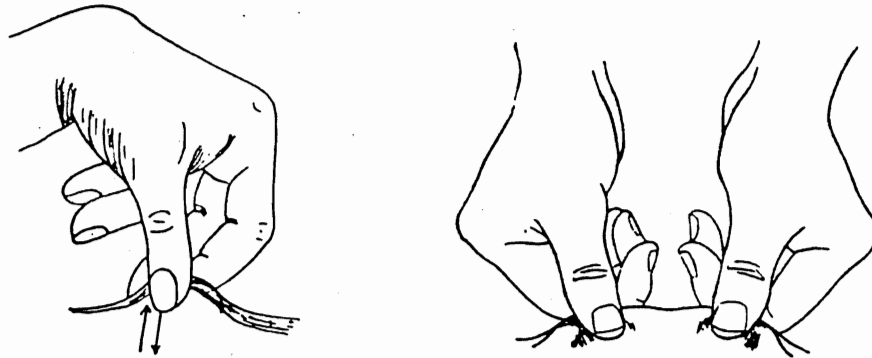
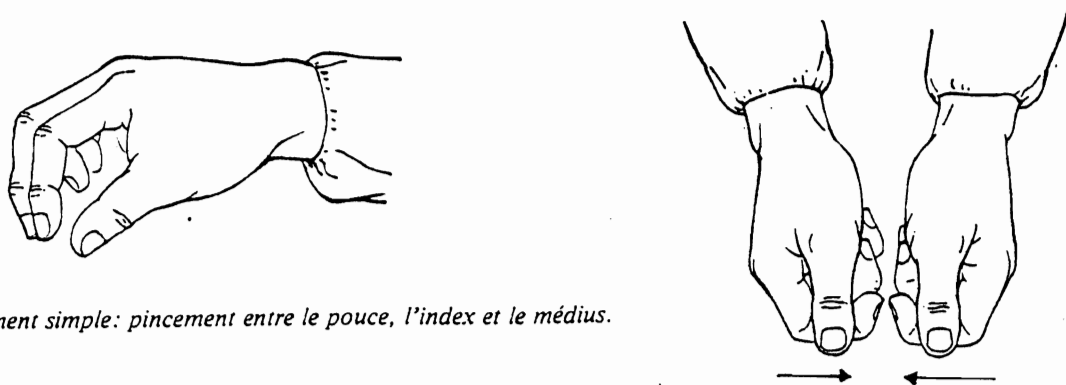


fig 40: Méthode du décollement *Che*

\* la méthode par compression “*NIE*” ( saisir avec les doigts, pincer)

Cette technique consiste à saisir entre les doigts une bande de peau que l'on pince et que l'on peut par la suite faire rouler comme pour un “palper-rouler”. On effectue cette prise avec une ou deux mains sur une partie musculaire ou une zone cutanée limitée (figure 41). Les pincements provoquent une réaction thermique importante, une congestion locale; ils sont tonifiants sur le plan musculaire.



*Pincement simple: pincement entre le pouce, l'index et le médius.*

*Pincement entre les 2 pouces.*

fig 41: Technique de pincement avec une ou deux mains

\* la méthode par friction "CA"

La paume, le tranchant de la main ou le pouce génère les frictions accompagnées d'une pression modérée sur la surface affectée (figure 42). Appliquée en ligne droite ou de façon circulaire, la friction engendre une sensation locale de chaleur. En agissant à la fois sur la peau et les plans profonds, cette technique stimule très intensément les points et les méridiens. Elle est utilisée pour exciter les nerfs et les fibres musculaires, faciliter la circulation du sang et de la lymphe et enfin améliorer la nutrition de la peau et des autres tissus.[8]

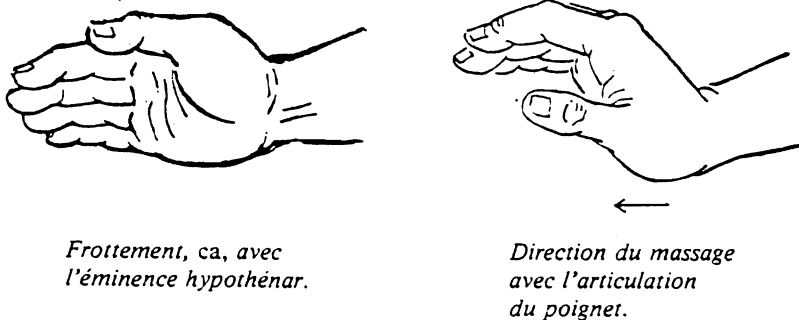


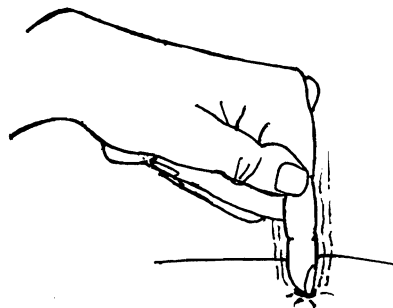
fig 42: Le frottement *Ca*

\* la méthode par vibration "ZHAN" (secouement)

Cette technique s'applique avec le bout du doigt, quelque fois avec l'ongle, ou bien avec la paume de la main. Le thérapeute peut ainsi secouer et stimuler précisément un point d'acupuncture pendant 30 secondes à une minute et exercer ainsi une action sédative ( dans le cas d'un point douloureux), ou encore agir sur une surface plus vaste avec la paume afin de relâcher les muscles ou de réduire la douleur.(figure 43)

Effectuées au niveau des organes, les vibrations augmentent leur activité, soit péristaltique, soit sécrétoire; et il en va de même pour l'activité des glandes.[56]

fig 43: Massage *Zhan*  
par vibration du doigt



\* la méthode par pression "AN"

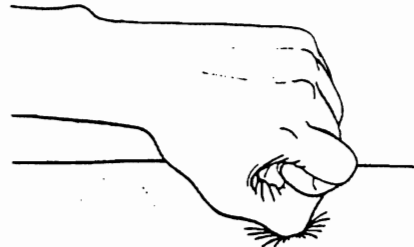
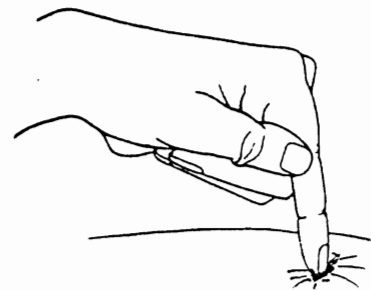
C'est la méthode la plus utilisée en acupressure. On applique la pression sur les PA ou sur une plus vaste partie du corps en utilisant la pulpe d'un doigt, la paume de la main ou le coude (figure 44). Maintenu pendant un certain temps ( 5 à 7 secondes), cette pression est ensuite relâchée progressivement. On rapproche souvent cette technique de l'insertion d'une aiguille d'acupuncture.[36] La force, exercée perpendiculairement au plan cutané, produit une stimulation constante et stable à ce niveau mais aussi dans les tissus sous-jacents. Elle facilite par réaction pressive et dépressive la circulation veineuse, souvent douloureuse au début de son application, elle a une action rapidement calmante grâce à un effet sédatif sur les terminaisons nerveuses.[56]

Cette méthode est souvent combinée avec le massage ou des frictions.

a) presser avec deux mains



b) presser sur un point précis



**fig 44:** Les méthodes de pression *An*

a) sur une surface étendue

b) sur un point précis avec un doigt ou une articulation

\* la méthode par percussion "*DIAN*"

C'est encore une méthode très employée en acupression. Le thérapeute utilise la pulpe des doigts (en général un seul doigt) pour stimuler en les percutant fermement les points spécifiques d'acupuncture (figure 45) situés sur les méridiens, le long des racines nerveuses ou dans le derme. La pulpe du doigt, relevée immédiatement après une percussion ferme et rapide assure une action thérapeutique efficace. La pression exercée lors des percussions le long des méridiens ou des racines nerveuses doit être suffisante pour entraîner des sensations locales de douleur, de picotement et d'étirement. Une stimulation rythmique et régulière (qui approche les 100 à 180 percussions en une minute) améliore les résultats et procure des sensations plus agréables.[36]

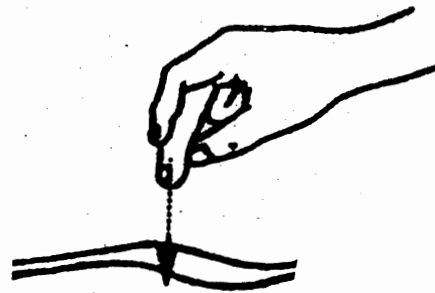


fig 45: méthode de percussion *Dian*  
avec un seul doigt

\* la méthode par soulèvement "*PA*" (tirer de bas en haut)

Cette méthode ressemble un peu au pincé appliqué entre le pouce et les autres doigts. Il s'agit de soulever les masses musculaires, les tendons et les ligaments pour induire des sensations locales de douleur, de picotement ou d'étirement. Le soulèvement est appliqué dans une direction perpendiculaire aux tissus affectés et favorise ensuite le relâchement musculaire.(figure 46)



fig46: Méthode de massage *Pa*

\* la méthode par piétinement "*CAP*" (piétinement)

Les massages s'effectuent en foulant au pied les zones à masser. Cette technique est très en vogue mais s'applique uniquement au niveau de la colonne vertébrale chez l'homme.[77]

Ce tableau des différentes manoeuvres illustre la diversité inouïe des techniques manuelles dont disposent les thérapeutes chinois pour stimuler un point d'acupuncture ou un méridien. Il nous donne aussi une idée de la grande finesse dans le diagnostic et le traitement qui est de rigueur en MTC. Attachons nous maintenant à une autre notion qui revêt une grande importance dans l'application d'un traitement en MTC: celle de stimulation ou de dispersion du point qui peut également se réaliser grâce au massage.

## 2- Tonifier ou disperser?

Nous avons déjà évoqué dans un chapitre précédent les caractères de vide ou de plénitude qui s'affichent sur l'épiderme souvent au niveau des PA ou le long des méridiens. La manipulation du point découlera directement des caractéristiques observées puisque le thérapeute va chercher à tonifier un point qui exprime un vide d'énergie et au contraire à obtenir la dispersion d'un point en excès d'énergie.

Il faut signaler que de nombreuses publications et ouvrages de vulgarisation de l'acupressure existent et décrivent tous des méthodes qui varient selon les auteurs. Ce paragraphe propose un récapitulatif qui n'est cependant pas exhaustif, des manoeuvres manuelles possibles pour tonifier ou disperser l'énergie au niveau du PA et dans le méridien.

### a) pour tonifier

Le masseur va travailler avec le dos de la main (la face *Yang*) ou l'extrémité des doigts et plus précisément des 1er et 2ème doigt, voire même avec l'ongle qui ont plutôt un caractère tonifiant. Le massage s'effectue dans le sens de circulation de l'énergie au sein du méridien et dans un sens horaire et centripète au niveau du point (figure 47). L'axe de l'élément qui fournit la stimulation (la main ou le doigt) est bien perpendiculaire au plan à traiter de manière à être en contact avec une surface restreinte pour augmenter la précision de la tonification. La pression est exercée de la surface vers la profondeur, le rythme est rapide avec une fréquence élevée des manoeuvres et la manipulation est en général de courte durée.[2]

Parmi les techniques que nous avons exposées, on utilise souvent la torsion qui permet de relancer l'énergie; la prise et la pression qui s'appliquent précisément sur le point à traiter et procurent une importante tonification. Au niveau du méridien, la tonification se réalise en utilisant le pousser-niveler avec une force de pression constante et un mouvement régulier pour apporter de la chaleur et une tonification profonde.(figure 48)

On considère souvent que la tonification s'accompagne d'un apport de chaleur au niveau du point, c'est pourquoi toutes les méthodes procurant une élévation de la température cutanée, par exemple la friction avec l'ongle ou encore la technique qui consiste à frotter le bout du doigt au préalable dans du tissu, sont utilisées pour tonifier l'énergie du point.

fig 47: Manoeuvre de tonification avec un seul doigt  
dans le sens horaire et centripète selon Archange [2]

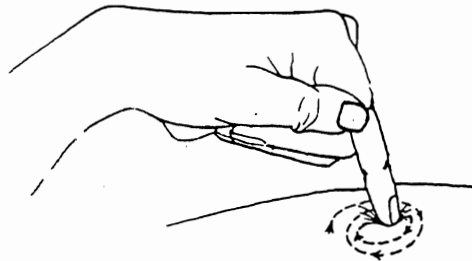
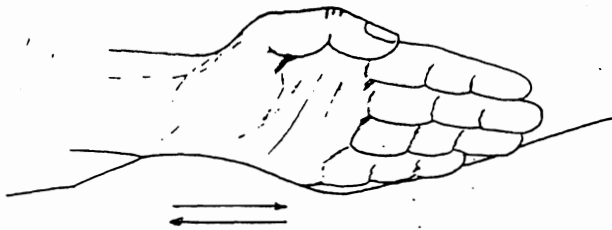
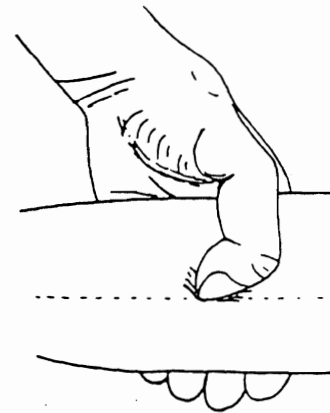


fig 48: a) tonification par pousser, niveler  
b) tonification par pincer



a) pousser, niveler



b) pincer

b) pour disperser

On utilise plutôt la paume de la main ou les 3ème, 4ème et 5ème doigts ou encore la pulpe des doigts sans rechercher à restreindre la surface de contact avec la peau. On masse donc largement dans un sens opposé à la circulation de l'énergie pour le méridien et dans un sens anti-horaire et centrifuge pour un point. (figure 49)

la pression doit-être exercée de la profondeur vers la surface, le rythme des mouvements est lent et le massage est souvent plus long que pour tonifier.

Les techniques employées sont plus douces et appliquées avec moins de vigueur que pour tonifier. On utilise ainsi le frottement et le frottement léger (effleurage) qui mobilisent uniquement les couches superficielles de l'épiderme (figure 50 a) et permettent une dispersion accompagnée d'une meilleure circulation de l'énergie. L'assouplissement réalisé avec l'éminence thénar, le rouler effectué d'un mouvement de supination de l'avant bras qui amène une désobstruction superficielle et une bonne circulation en profondeur, et enfin le pousser réalisé uniquement sur la couche superficielle.(fig. 50 b et c)

La dispersion s'effectue en général sur les points chauds et /ou douloureux; c'est pourquoi on mentionne parfois le recours à certains artifices tels que le massage avec une poche de glace pour obtenir le refroidissement et la sédation du point traité. Quoiqu'il en soit, les points douloureux sont toujours traités en dispersion et ce jusqu'à la disparition de la sensation algique.[2]

c) quelques considérations neurophysiologiques

Il est en effet possible d'établir un parallèle entre les descriptions sémiologiques de MTC et les phénomènes neurophysiologiques impliqués dans la réception et la prise en charge de la stimulation du PA.

Ainsi, pour le syndrome vide-plénitude, la répartition des charges positives (+) et négatives (-) détermine la valeur potentielle locale, d'où stimulation ou non des fibres terminales au delà d'un certain seuil. Dans le cas du signe "vide", les messages sont rares et faibles, les charges (-) sont présentes en excès. Donc tonifier, c'est augmenter le nombre et la vitesse de conduction des potentiels d'action sur les fibres nerveuses sous-jacentes par un stimulus intense. Ce stimulus naît d'une sollicitation mécanique grâce aux récepteurs spécifiques ou bien d'une accumulation brutale de charges (+) dans la région du point. Une seule pression brusque et intense, ponctuelle (à l'extrême effectuée uniquement avec l'ongle) et forte jusqu'à la profondeur du point, courte dans le temps et suivie d'un relâchement progressif, est donc indiquée pour la tonification. A l'inverse, la plénitude est caractérisée par un excès de charges (+), des potentiels d'action nombreux et rapides. Le but de la dispersion est de diminuer la quantité de charges (+) ou d'augmenter la quantité de charges (-) et de ramener par conséquent à un niveau moyen le potentiel local du point, ce qui raréfie les potentiels d'action générés sur les fibres nerveuses concernées. Le massage par assouplissement et frottement en surface ou en profondeur en deçà de la sensation douloureuse, permet d'activer la circulation électrique locale et d'étaler un surcharge éventuelle.[40]



fig 49: Manoeuvre de dispersion avec un seul doigt  
dans le sens anti-horaire et centrifuge d'après Archange [2]

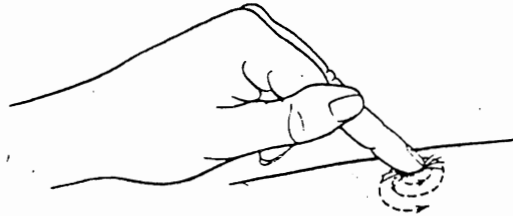
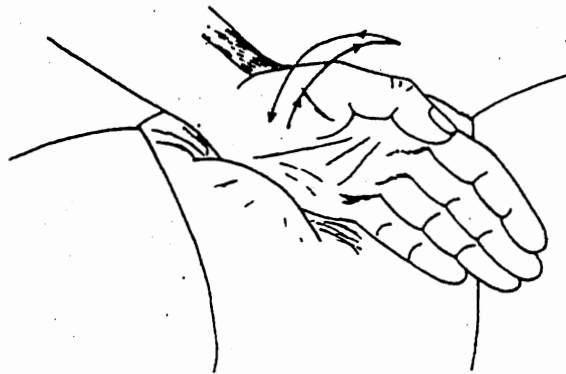


fig 50: Les différentes manoeuvres de dispersion

a) frottement léger



b) rouler



c) assouplir



### 3- Discussion sur l'application au chien.

Toutes les techniques que nous avons citées ont été décrites depuis fort longtemps chez l'homme et sont employées couramment à des fins curatives mais aussi préventives par les thérapeutes traditionalistes chinois. On comprend bien qu'elles ne sont pas toutes adaptées au massage d'un animal: on ne peut pas par exemple pincer plusieurs fois la peau d'un chien ou lui marcher dessus pour obtenir un bon résultat...La méthode de stimulation choisie doit être parfaitement tolérée et acceptée par l'animal dont on ne peut attendre la même compréhension de la douleur et la même patience qu'un homme.

Les techniques les plus simples à mettre en oeuvre restent donc les pressions digitales (AN) réalisées avec le pouce, l'index ou les autres doigts et qui présentent en plus l'avantage de s'appliquer sur une zone suffisamment restreinte et précise de l'épiderme pour s'adapter à toutes les tailles de chien. Pour certains auteurs, ces méthodes de pression digitale que l'on regroupe sous les termes de digitopuncture ou d'acupressure, sont tout à fait comparables à l'insertion d'une aiguille d'acupuncture. Bien sur, on peut moduler ces pressions en intensité et force, mais en plus les assortir de mouvements circulaires ou de friction (MO). Ce sont les modes de stimulation qui sont décrits par le Dr Giniaux chez le cheval[31] et par R.Dalet chez le chien [18].

Une autre technique qui s'apparente au palper-rouler et qui semble bien tolérée par l'animal peut être utilisée pour stimuler les points ou les méridiens de la face dorsale. Les massages des points par percussion (DIAN ou PAI) sont généralement réservés aux cas d'urgence et de réanimation (percussion du point GV26 par exemple).

La manipulation du point doit toujours s'effectuer en deçà de la sensation douloureuse pour le chien, de manière à ne pas entraîner de réactions d'agression ou une soustraction au massage.

Dans la même optique de ne pas user la patience de l'animal, il semble intéressant de limiter le nombre de point à traiter au cours d'une séance. Le facteur temps est en effet une limite à l'application de traitement par massage car, à l'instar d'une séance d'acupuncture qui peut durer longtemps mais pendant laquelle tous les points puncturés sont traités dans le même temps; le massage d'un même point peut parfois durer plusieurs minutes. Il ne s'achève qu'avec l'observation de phénomènes qui suggèrent une réponse favorable à la stimulation[2]: c'est-à-dire une douleur atténuée voire guérie, qui peut se traduire par un mouvement ou une posture redevenue normale, et / ou l'amélioration de symptômes généraux. Il faut donc commencer bien entendu par les points les plus importants ou les plus perturbés. Le masseur est quelque fois amené à stimuler plusieurs points en même temps en se servant des deux mains pour traiter des points bilatéraux et symétriques ou en utilisant plusieurs doigts d'une main appliqués sur des points proches.

Par contre, lorsque le thérapeute intervient sur des animaux fortement débilités ou en phase de convalescence après un traumatisme ou une chirurgie, le travail est facilité, les contraintes liées à la durée de la séance s'estompent et les points peuvent être abordés façon plus approfondie.

Lors du déroulement d'une séance, on s'aperçoit vite que rechercher forcément une tonification ou une dispersion est très secondaire. Le plus souvent, c'est une simple stimulation du point qui est nécessaire pour la mise en jeu de phénomène réflexe, une telle stimulation s'apparente donc à une tonification alors que au contraire les points douloureux et tendus sont systématiquement stimulés dans le but de faire disparaître la douleur, et donc on pourrait dire en dispersion.

### C. Le choix des points sur le chien

Le choix des points à traiter est dicté à la fois par les observations faites lors de l'examen de l'animal, c'est-à-dire l'observation de zones douloureuses ou remarquables par leur caractère anormal, et par l'application de principes de traitement de MTC.

#### 1- Les points perturbés et douloureux.

##### a) les Trigger points

Ces points ont été décrits à de nombreuses reprises chez l'homme et apparaissent comme le lieu d'apparition de douleur projetée. Ce sont par exemple les zones de Head reflétant une douleur d'origine viscérale, les dermalgie réflexes de Jarricot ou encore les "Trigger points" mis en évidence par Travell et Hackett.

Chez l'animal de telles zones existent également et sont décrites par Roger avec le clavier équin et par Janssens qui le premier démontre l'implication de Trigger points dans des syndromes douloureux chez le chien. La localisation de ces points, réalisée sur des patients souffrant de douleurs musculo-squelettiques, est proche de celle de PA déjà connus. Cependant, les travaux menés par Melzack en 1979 démontrent que seulement 71% des points gâchette correspondent à des points classiques d'acupuncture; une telle proportion a été confirmée ultérieurement également chez le chien par Janssens en 1987.[59]

Le Trigger point ou point gâchette est défini comme une zone musculaire d'hypersensibilité qui, lorsqu'elle est irritée ou comprimée, provoque une douleur locale et une douleur à distance dite référée dans un territoire spécifique soit somatique, soit viscéral de façon chronique ou aiguë.

On parle fréquemment de syndrome myofascial ou de douleur myofasciale en référence à la localisation de ce point qui se situe en général au coeur du muscle, à l'intérieur d'une bande tendue de fibres musculaires (figure 51). Sa présence, qui provoque une gêne pour l'étirement et le mouvement normal du muscle, génère parfois des spasmes et une faiblesse musculaire souvent cause de boiterie. De la même manière que chez l'homme, les trigger points peuvent être dus à des traumatismes, au surmenage du groupe musculaire ou à des phénomènes réflexes, associés souvent à des foyers douloureux situés au niveau des organes internes ou d'autres régions somatiques.[6]

fig 51: Localisation d'un point gachette dans le muscle [59]

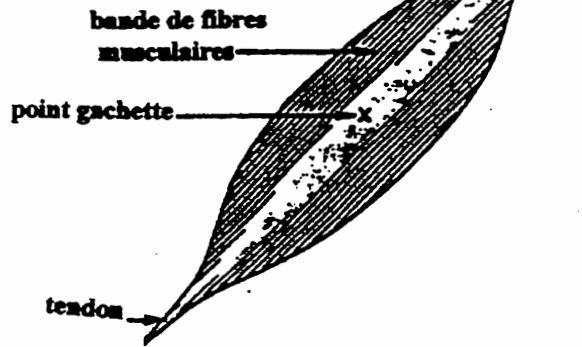


fig 52: Quelques points gachettes du chien [59]

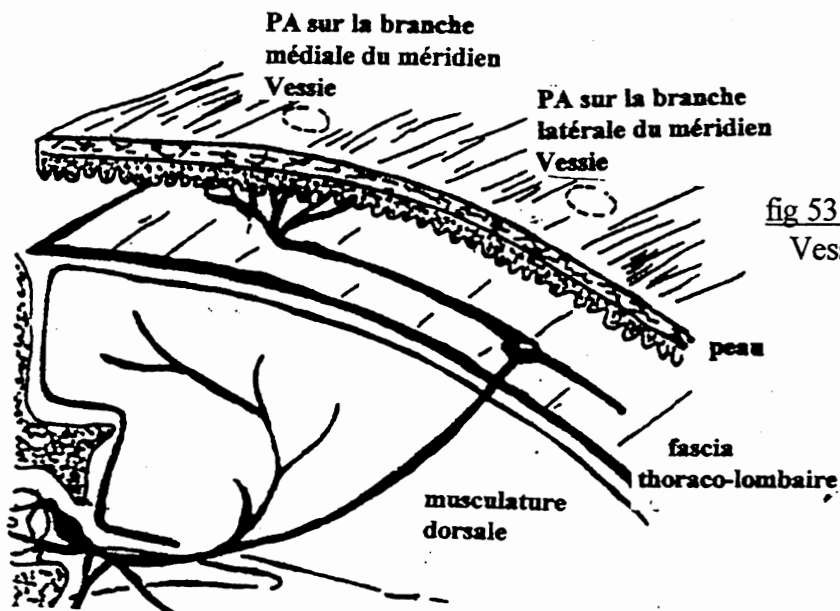
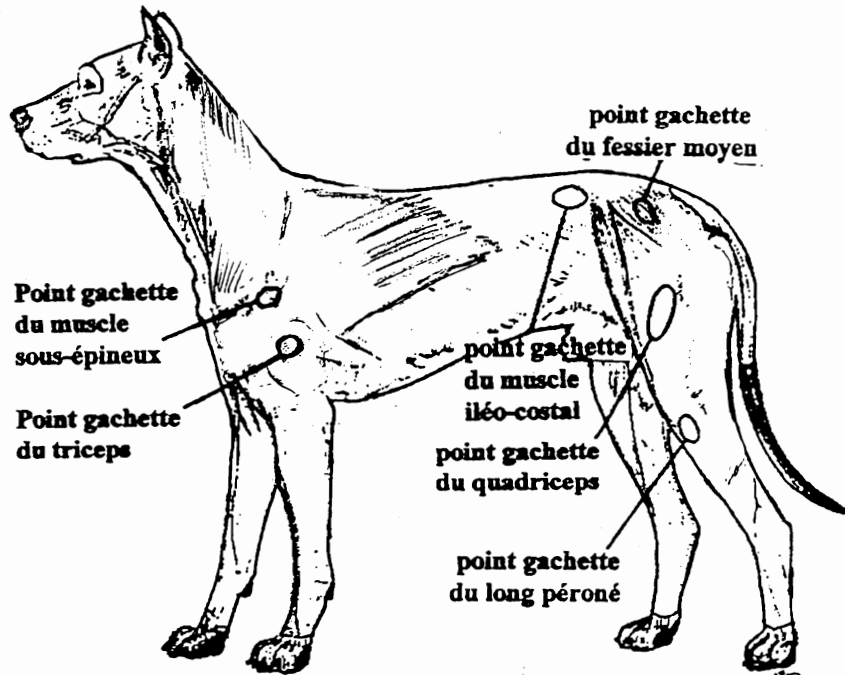


fig 53: Les PA du méridien Vessie et nerfs cutanés du dos [37]

Les techniques de détection instrumentales de ces Trigger points sont nombreuses[59]: résonance magnétique, thermographie, mesure de la compliance tissulaire, mesure du seuil de pression pour la douleur...La palpation manuelle, facilitée par la sédation de l'animal, met en évidence une structure dure profondément enfouie dans le muscle.

La grande caractéristique des ces point est la douleur dite exquise déclenchée par la palpation et qui signale leur existence. Cette douleur, que l'on peut comparer avec celle des point AHSHI chez l'homme, entraîne toujours une réaction brusque de l'animal ("bite sign").

Janssens[42] décrit 9 Trigger points chez le chien situés au niveau des ceintures musculaires et sur les membres (figure 52). Le traitement et la résolution de ces points gâchette est possibles par des massages: on préconise l'application de fortes pressions ischémiques[6] pour atteindre la profondeur du point ou encore des massages en vibrations mais cette manipulation extrêmement douloureuse est parfois impossible sur des animaux non tranquilisés.

D'autres points situés sur des méridiens d'acupuncture peuvent se révéler lors de l'examen de l'animal. Ces points sont traités systématiquement en dispersion s'ils apparaissent douloureux ou présentent un excès d'énergie, et au contraire en tonification s'ils sont atones et froids.

#### b) les points YU

Parmi les points qui apparaissent remarquables, les points YU sont d'une importance capitale. Ces points forment deux alignements de part et d'autre du plan médian en région dorso-lombaire et se regroupent sur les deux branches du méridien Vessie tel qu'il est décrit dans les atlas d'acupuncture. Ce méridien se situe chez les animaux au bord externe du muscle ilio costal, juste au dessus du lieu d'émergence depuis les plans profonds du rameau sensitif de la branche dorsale des nerfs rachidiens (figure 53). Cette région dorso-lombaire possède en outre une organisation très proche de l'organisation métamérique embryonnaire. Aussi, tous les auteurs occidentaux qui ont réexaminé les données de la tradition chinoise s'accordent à reconnaître que la disposition longitudinale des points YU reproduit la disposition segmentaire de l'embryon.

Ces points sont également fréquemment appelés "assentiments" d'organes ou "résonance" car ils expriment à la surface de l'épiderme des désordres internes. Les travaux de Demontoy [25] puis de F.Gonneau[32] ont permis d'établir chez le chien une classification des points YU en relation avec les organes qu'ils commandent et la création d'un "clavier canin" qui représente une aide au diagnostic d'affections profondes tout comme le clavier équin de Roger.

L'importance de ces points est fondamentale sur le plan sémiologique dans la mesure où leur sensibilité à la pression digitale traduit l'existence d'un processus pathologique dans l'une des structures dont l'innervation dépend du segment de moelle donné; mais aussi sur le plan thérapeutique car on leur reconnaît la possibilité de traiter les

composantes de ces processus sous la dépendance du système nerveux: douleur, commande neuro-végétative du fonctionnement des viscères et de la vasodilatation qui participe aux phénomènes inflammatoires.

L'application des massages sur ces points est facile et bien tolérée. La position dorsale du méridien vessie propose un accès aisé aux points (figure 54) et les manipulations ou pressions effectuées en légèreté pour disperser ces YU devenues réactifs procure en général un certain bien-être à l'animal. Long Shou disait au sujet des points YU douloureux: " quand on appuie dessus, on le sent à l'intérieur et la douleur disparaît".

Les points YU du dos sont utilisables au titre de points régionaux métamériques dans un grand nombre d'affections concernant le tronc. On leur associe souvent une stimulation de points distaux situés sur les membres. La stimulation des points assentiments, réalisée systématiquement en cas de perturbation ou douleur au niveau local, permet d'avoir une action sur la douleur et la motricité viscérale mais aussi d'agir sur des affections articulaires mineures du tronc telles que les troubles intervertébraux et hernies discales mineures. On soutient également l'organisme par le massage de ces points lors d'affections chroniques (le YU du foie est stimulé lors de fatigue musculaire, le YU des reins est utilisé lors d'affections osseuses...) ou bien pour agir sur les organes des sens ( YU du foie pour les yeux...) ou encore le caractère ( YU des reins pour la peur, YU du foie pour la colère...) en se référant aux principes d'analogie des cinq éléments en MTC.

Le massage des points YU est donc indiqué en tant que traitement principal, ce qui est surtout vrai lorsque le YU est réactif, mais aussi en tant que traitement d'appoint selon les cas rencontrés.

#### c) les points MU (figure 54)

Ce sont également des points réactionnels lors de pathologies d'organes; ils sont aussi appelés points "alarmes" ou "héralds" dans la MTC et se situent au niveau de l'arrivée d'un vaisseau énergétique profond issu du viscère auquel chacun d'eux se rapporte. Demontoy a pu décrire une ligne suivant un trajet oblique depuis la mi-hauteur de la face postérieure de l'humérus jusqu'à la face antérieure de la cuisse chez le chien. Cette ligne difficile à définir par manque de repères anatomiques au niveau du thorax porte la plupart des points MU qui se superposent généralement aux points maxima décrits par Head en face ventrale.[26]

Cette grande réactivité associée à la pathologie organique leur confère un rôle diagnostique important et ils sont quelques fois utilisés lors d'un traitement par acupuncture ou par massage, le plus souvent en association avec le point YU correspondant. Cependant leur position anatomique ne favorise pas l'établissement d'une cartographie et d'un repérage précis sur l'animal, aussi sont-ils moins souvent utilisés dans le domaine vétérinaire qu'en médecine humaine.[32]

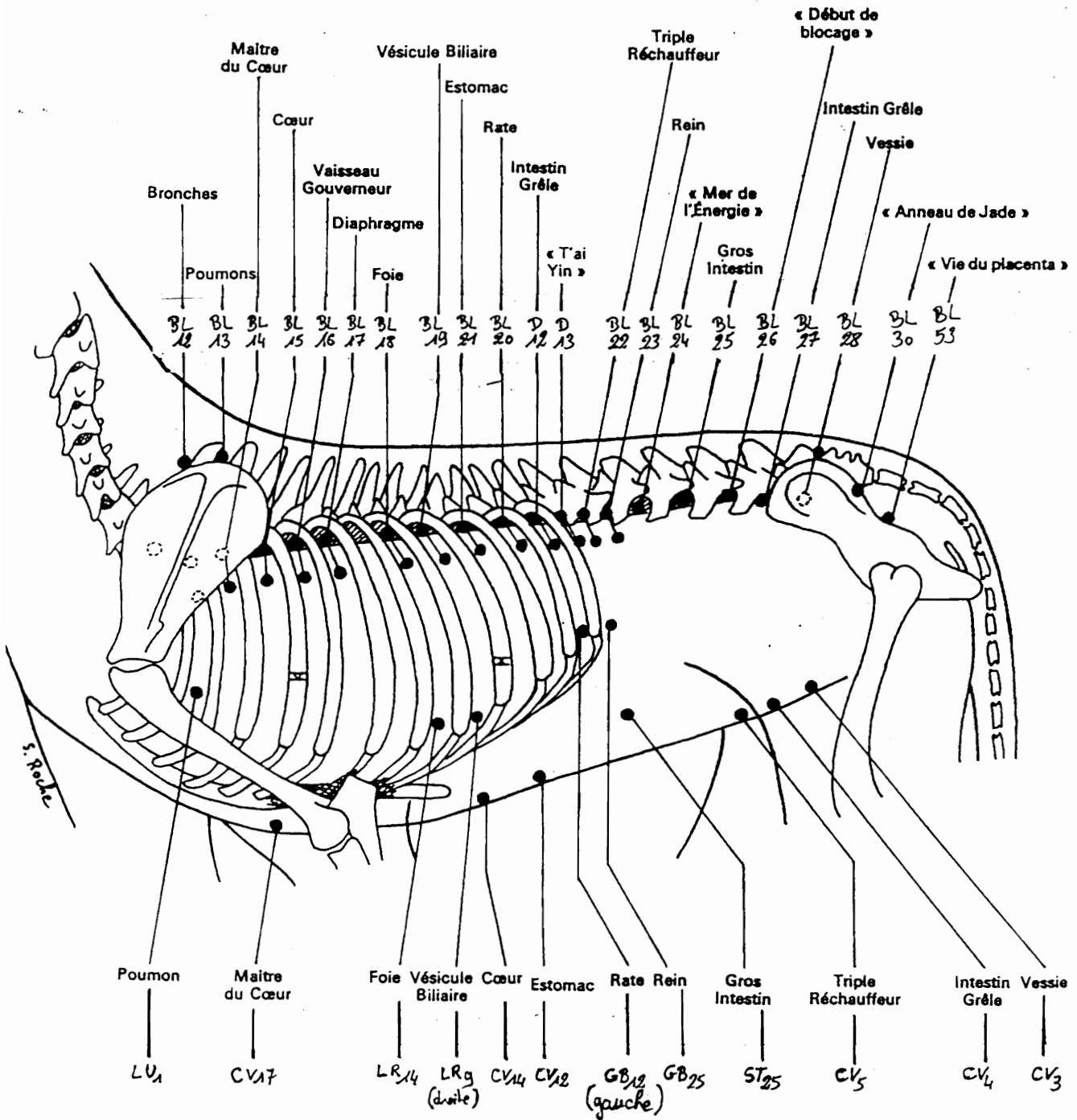


fig 54: Les principaux points du tronc d'après Molinier[53]  
 Les points YU (partie haute du schéma)  
 et les points MU (partie basse du schéma)

## 2- Les points de commande des méridiens.(cf Tableau VII)

Ce sont des points d'acupuncture qui vont permettre de réguler la circulation énergétique au sein d'un méridien ou d'un groupe de méridien selon les règles de la MTC. Certains d'entre-eux peuvent également se révéler douloureux ou perturbés à la pression digitale et se superposer avec les points décrits dans le paragraphe précédent.

La manipulation de ces points est souvent réalisée à la suite ou en association du massage des points perturbés.

### a) les points SU antiques ou points "élémentaires" [48]

Nous les avons déjà évoqués dans le premier chapitre avec la théorie des cinq éléments de la MTC. Chacun des 12 méridiens principaux YIN et YANG comporte cinq points SU disposés selon un ordre constant sur l'extrémité distale des quatre membres et correspondant chacun aux éléments FEU, TERRE, MÉTAL, EAU et BOIS. Le rôle thérapeutique des points SU et leur action au sein du méridien découlent donc directement des cycles Sheng et Ko sachant que les méridiens correspondent à des organes qui sont eux-mêmes rattachés aux cinq éléments.

Pour chaque méridien, on trouvera un point de résonance pour lequel l'élément sera identique à celui du méridien qui le porte. Par exemple, le point de résonance du méridien du Poumon sera son point MÉTAL. On considère que ce point de résonance a toujours un rôle régulateur de la circulation de l'énergie dans le méridien.

De la même façon, en s'inspirant du cycle Sheng, on constate que le point correspondant à l'élément précédent celui du point de résonance est un point de tonification du méridien et donc également de l'organe qui lui est rattaché. Par contre, le point situé après le point de résonance dans le cycle est un point de dispersion du méridien. Par exemple, on tonifie le méridien Vessie, lié à l'élément EAU, en massant son point MÉTAL et on le disperse en massant son point BOIS.

Ce principe d'analogie représenté par les cycles unissant les cinq éléments s'applique également pour le système des 12 méridiens. Ainsi on peut disperser le FEU en utilisant l'élément TERRE, c'est-à-dire le méridien Estomac par exemple, que l'on pourra mobiliser en massant son point de résonance.[15]

Le massage de ces points est facilité par leur localisation superficielle sur une zone où les repères osseux et musculaires sont aisément identifiables.

### b) les point YUAN et LO

Ces points se trouvent aux deux extrémités des vaisseau transversaux LO ou vaisseaux de liaison connectant entre eux au niveau des membres les méridiens YIN et YANG dont les fonctions sont couplées. Par exemple sur le membre postérieur, les méridiens du Rein et de la Vessie sont couplés par un vaisseau LO, de même que ceux du Foie et de la Vésicule biliaire ou ceux de la Rate et de l'Estomac.

Les points YUAN ou points "sources" sont utilisés pour traiter les pathologies ou dysfonctionnements organiques. En les massant, on amplifie l'action de tonification ou de sédation des points SU antiques.



Les points LO sont les points de départ des vaisseaux transverses du même nom et permettent un transfert d'énergie entre les méridiens YIN et YANG qui sont couplés.

On utilise fréquemment la combinaison des points YUAN et LO pour traiter une maladie d'organe ou une affection située sur un méridien: on masse le point YUAN du méridien affecté et le point LO du méridien qui lui est associé[13], ce qui permet de déplacer l'énergie perverse ou l'énergie excédentaire. Par exemple, pour traiter un problème pulmonaire, on conseille de masser le point LU9 (point YUAN du Poumon) et le point LI6 (point LO du Gros Intestin).

Dans ce système, on conseille donc de masser:

- pour des troubles du méridien Poumon: LU9 et LI6
- pour des troubles du Gros Intestin: LI4 et LU7
- pour des troubles de l'Estomac: ST42 et SP4
- pour des troubles de la Rate: SP3 et ST40
- pour des troubles du Coeur: HT7 et SI7
- pour des troubles de l'Intestin Grêle: SI4 et HT5
- pour des troubles de la Vessie: BL64 et KI4
- pour des troubles du Rein: KI3 et BL58
- pour des troubles Maître du Coeur: PC7 et TE5
- pour des troubles du Triple Réchauffeur: TE4 et PC6
- pour des troubles de la vésicule Biliaire: GB40 et LR5
- pour des troubles du Foie: LR3 et GB37

c) les points XI ou points "clés"

Ce sont des points où s'accumule l'énergie d'un méridien, le niveau énergétique y sera toujours à son maxima[48]. On les considère en général comme des points de désobstruction profonds du méridien, c'est pourquoi on les utilise le plus souvent dans les cas d'urgence ou de pathologie aiguë de l'organe aussi bien que du méridien. Par exemple, en cas d'hémoptysie on masse le point LU6, en cas de douleurs gastriques on peut masser le point ST34...

d) les points ROE ou points de "réunion"

Ces points d'acupuncture sont le lieu de réunion de plusieurs méridiens et de ce fait, ils prennent une valeur de carrefour, de centre névralgique en raison de leur fonction essentielle qui dépasse largement celle dévolue au méridien auquel ils appartiennent[53].

Certains de ces points se trouvent sur les deux merveilleux vaisseaux, le Tou Mo ou "Vaisseau Gouverneur" (GV pour Governing Vessel) qui est le réservoir d'énergie de tous les vaisseaux YANG et le Jen Mo ou "Vaisseau Conception" (CV pour Conception Vessel), réservoir d'énergie de tous les vaisseaux YIN.

Parmi les points les plus utilisés on trouve:

- GV26 réunion entre le GV et les méridiens Estomac et Gros Intestin
- GV20 réunion entre le GV et les méridiens YANG de la tête
- GV14 réunion entre le GV, les méridiens YANG du membre antérieur et le méridien

Vessie

- GV2bis réunion entre le GV et les méridiens YANG du membre postérieur
- GV1 réunion entre le GV et le CV
- CV14 réunion entre le CV et les méridiens du Coeur et du Maître du Coeur
- TE8 réunion entre les trois méridiens YANG du membre antérieur
- ST2 réunion entre les trois YANG du membre postérieur
- SP6 réunion entre les trois méridiens YIN du membre postérieur
- PC6 réunion entre les trois YIN du membre antérieur

...

Ces points sont très intéressants car ils drainent un territoire beaucoup plus large qu'un simple méridien; citons par exemple le point GV2bis qui est le point clé de l'arrière train chez l'animal, utilisé dans les problèmes locomoteurs, dermatologiques, uro-génitaux...De la même façon le massage des points de réunion TE8, ST2, SP6 et PC6 permet d'agir sur les faces latérales ou médiales des membres: ainsi, si on masse en dispersant le point TE8 par exemple, on peut soulager une algie située sur face dorsale du membre antérieur en drainant les trois méridiens YANG.[9]

De plus, les points de réunion avec les deux merveilleux vaisseaux permettent de recharger les méridiens principaux YIN et YANG lorsque ceux-ci expriment un vide d'énergie, par exemple on peut masser le GV20 lors d'affection locomotrice ou nerveuse siégeant au niveau de la tête et en particulier lors de troubles unilatéraux car les principaux lieux de réunion du GV constituent également des points de passage de l'énergie d'un côté à l'autre de l'animal.[53]

Tableau VII: Les principaux points de commande des méridiens[48]

méridiens	LU	LI	ST	SP	HT	SI	BL	KI	PC	TE	GB	LR
points												
BOIS	11	3	43	1	9	3	65	1	9	3	41	1
FEU	10	5	41	2	8	5	60	2	8	6	38	2
TERRE	9	11	36	3	7	8	40	3	7	10	34	3
METAL	8	1	45	5	4	1	67	7	5	1	44	4
EAU	5	2	44	9	3	2	66	10	3	2	43	8
YUAN	9	4	42	3	7	4	64	3	7	4	40	3
LO	7	6	40	4	5	7	58	4	6	5	37	5
XI	6	7	34	8	6	6	63	5	4	7	36	6
MU	LU1	ST25	CV12	LR13	CV14	CV4	CV3	GB25	CV17	CV5	GB24	LR14
YU	BL13	BL25	BL21	BL20	BL15	BL27	BL28	BL23	BL14	BL22	BL19	BL18

### 3- Les points locaux. (cf Tableau VIII)

Tous les PA sont susceptibles d'agir sur les structures avoisinantes telles que le tégument, les muscles, les tendons, articulations et organes sous-jacents... Cette action s'explique dans le contexte traditionnel par le rétablissement de la circulation locale de l'énergie, nutritive pour les structures sous-jacentes, et qui, auparavant perturbée dans son écoulement normal, représentait l'agent causal ou le facteur d'entretien de l'affection locale rencontrée[53]. Cette propriété peut-être facilement exploitée pour traiter de nombreuses affections localisées par l'intermédiaire des points d'acupuncture situés au voisinage immédiat. Ces points locaux étant repérés, il convient alors de les traiter en tonification ou en dispersion selon les cas.

Cette utilisation des points locaux nous permet par exemple de traiter une zone présentant une lésion du tégument, qui est une contre-indication du massage, en manipulant les points qui lui sont adjacents sur des méridiens proches ou bien des points qui la précèdent et la suivent sur le même méridien.

Au niveau de chaque articulation, la stimulation des points locaux est également susceptible de jouer un rôle favorable, en particulier si on manipule des points de commande articulaires qui se situent en regard des nerfs et des vaisseaux trophiques de l'articulation. Par exemple, dans le cas d'une douleur du coude on massera préférentiellement LI11 et HT3.

Parmi les PA à indication local, la MTC décrit des points qualifiés de "musculaires", points agissant sur les affections musculaires avec beaucoup plus d'efficacité que les autres. Ils sont situés sur les méridiens placés en regard des muscles ou des groupes musculaires concernés et représentent des lieux de ramification entre les méridiens principaux et les capillaires énergétiques se rendant aux muscles sous-jacents pour lesquels ils possèdent un rôle nutritif. La tradition chinoise les décrits en des lieux anatomiques correspondant aux extrémités des corps musculaires, sur les zones d'insertion de leurs extrémités tendineuses, ainsi qu'en regard de leur plaque motrice.

Les médecins traditionalistes sont également amenés à effectuer des rapprochement intéressants entre la position des PA et celle des nerfs périphériques. En fonction de cette approche, il est possible de sélectionner lors d'affections nerveuse les PA situés directement sur le trajet des nerfs correspondant et en particulier ceux qui se trouvent placés au dessus des divisions des nerfs reliés aux régions affectées. Ces points sont alors masser en dispersion lors de névrites, de névralgie, de contracture, de fibrillations de groupes musculaires...et en tonification lors de paralysie flasque, d'insensibilité... Par exemple, lors de contracture des muscles jambiers antérieurs le point ST36, situé au niveau des plaques motrices de ces muscles, peut-être massé[53].

**Tableau VIII:** Exemple de sélection de points locaux suivant la région anatomique affectée[13]

Région affectée	points locaux	points adjacents
tête	VG20; VG24; ST8	VB20
face	ST8; GV23	GV20; BL10
tempe	GB8; ST8	GB20
oeil	BL1; TE23; ST1	GV23; GB20
oreille	GB2; TE17; SI19	SI17
nez	LI19; LI20	BL7
bouche, machoire	ST4; ST6	SI17
gorge	CV22; CV23	GV15
cou et nuque	GV16; GB20; BL10	BL11
épaule	SI11; GB21; LI15	LI14
membre antérieur	TE5; LI11	SI3; LI4
thorax	CV17; Ahshi T1-T7	ST19
côtes	SP17; LR14	BL18
thoracique antérieure	GV14; BL38	BL10
thoracique postérieure	BL18; BL21	GB25
lombes	BL18; BL23	GB25
lombo-sacrée	GV4; BL25	GB30
hypochondre	GB26; GB27	LR14
abdomen antérieur	CV12; Ahshi T9-L2	CV16
abdomen postérieur	CV4; Ahshi L2-S4	ST25
rectum	GV1; BL35	BL30
grasset	ST36	GB31
jarret	KI3; BL60; ST41; GB40	BL59
hanche	GB30; GB31; BL50	GV3

#### 4- Les points "brindilles".

En MTC, certains points sont connus pour avoir une action élective sur un symptôme; ce sont les fameux points "brindilles" de Borsarello[9] qui n'agissent que d'une façon passagère sur un symptôme particulier. On utilise ces points en complément du traitement de fond dicté par les règles de la médecine traditionnelle pour améliorer rapidement le confort du sujet ou bien dans les cas d'urgence.

Ces points sont très nombreux aussi, nous nous contenterons de ne donner que quelques exemples intéressants de points à masser pour traiter un symptôme précis et gênant.[13]

- fièvre: LI4, LI11, GV14
- toux: CV22, LU7, KI6
- toux avec mucus produit en excès: ST40
- choc: GV26, CV8, CV4, PC6, PC9
- insomnie: HT7, SP6, KI3, CV24
- cauchemars, rêves agités: BL15, HT7, LR3
- salivation excessive: ST4, CV24, CV23
- palpitation: PC6, PC4
- douleur en région cardiaque: PC6, CV17
- nausées, vomissement: PC6, ST36
- diarrhée: ST25, ST36, SP4, CV6
- douleur musculaire aiguë ou traumatique: GB34
- douleurs abdominales hautes: ST36
- urgence lors d'anesthésie (apnée, arrêt cardiaque...): GV26, KI1

#### 5- Les points auriculaires.(figure 55)

Les oreilles sont en effet des zones très richement innervées sur lesquelles ont pu établir une projection assez complète de l'organisme[15] et établir une cartographie de points dont les propriétés sont semblables à celles des PA, tant sur le plan diagnostique que sur le plan curatif[7]. Ces points apparaissent ainsi perturbés et douloureux en cas de pathologie organique ce qui a permis de réaliser une somatotopie auriculaire chez le chien et le cheval. Cependant, les grandes variations morphologiques rencontrées dans l'espèce canine et la sensibilité toute particulière de cette zone rendent délicates les démarches curatives par massage aussi nous ne développerons pas plus avant les stimulations manuelles de ces points auriculaires.

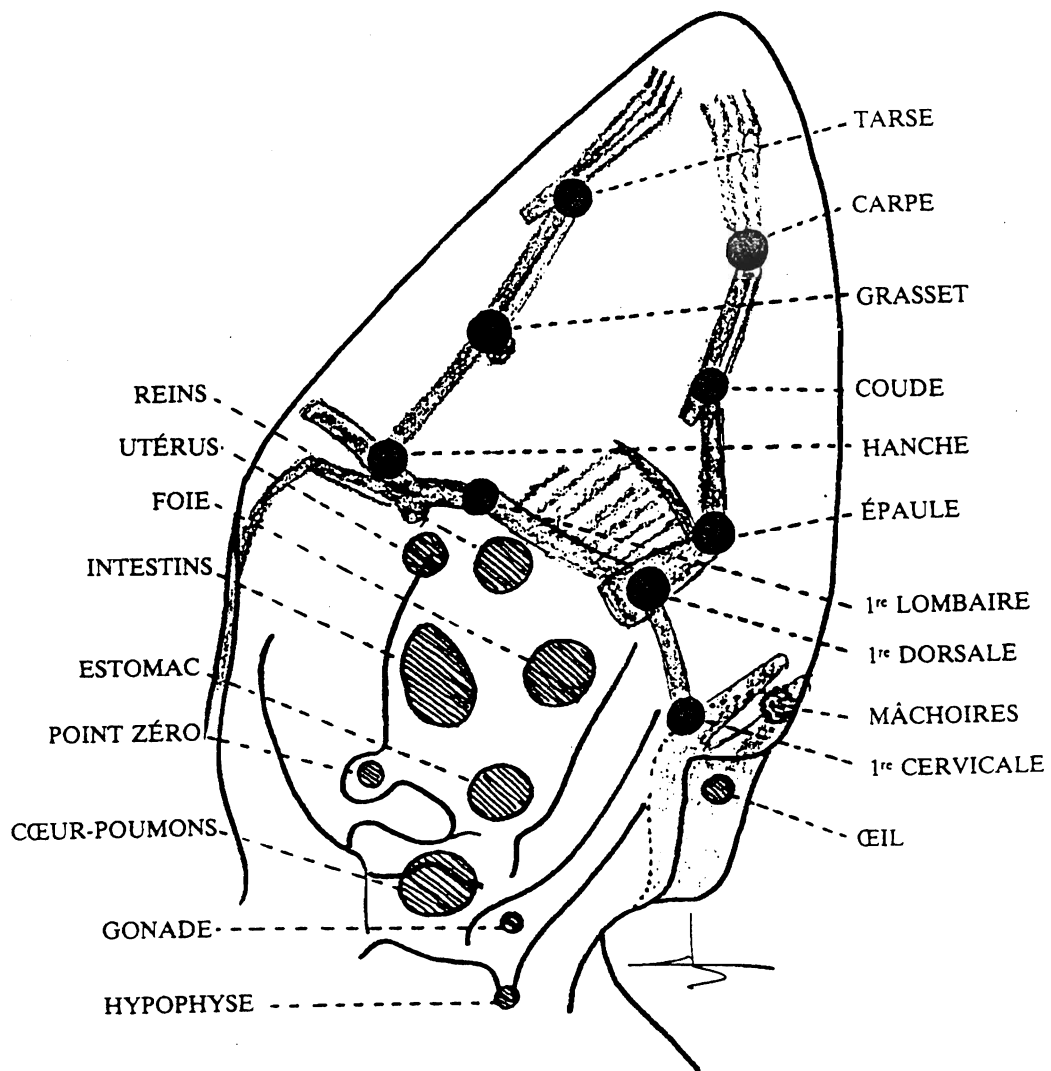


fig 55: Cartographie des points auriculaires du chien [31]

#### D. Intérêt de mettre le propriétaire du chien à contribution

Nous venons de décrire tout au long de ce chapitre la grande diversité des techniques de massage possibles pour stimuler des points ou des zones cutanées. On peut maintenant imaginer tous les efforts de patience et de douceur dont il faut faire preuve pour réaliser une séance de massage complète sur un animal. Mais malgré toutes les difficultés que l'on peut rencontrer, le massage des points d'acupuncture semble tout à fait envisageable en tant qu'adjuvant d'un traitement allopathique ou bien dans le cadre d'un traitement plus traditionnel (acupuncture, ostéopathie, phytothérapie...).

Il est en effet possible d'inclure dans une consultation classique le massage d'un point YU réactif, de stimuler un ou deux points locaux sur une articulation douloureuse, de faire céder avec le doigt une zone de tension musculaire ou encore de masser un point "brindille" pour réduire la gêne occasionnée par une symptomatologie particulière.

D'autre part, si le massage s'intègre à un traitement classique réalisé au cours de la consultation, sa parfaite innocuité, qui est supérieure à celle de l'acupuncture et des manipulations ostéopathiques, permet également de proposer au propriétaire de l'animal souffrant de poursuivre chez lui le traitement par massage. Les avantages que l'on peut trouver sont alors nombreux: l'action thérapeutique se voit renforcée, prolongée dans le temps, la stimulation des PA peut être réalisée plus fréquemment voire même plusieurs fois par jour dans un milieu familial pour l'animal qui tolère parfois mieux les manipulations quand elles sont réalisées par une personne familière. Le propriétaire est généralement heureux de participer activement au traitement de l'animal, de soulager ses douleurs et d'améliorer son confort de vie. Ceci peut se révéler intéressant lors de phase de convalescence après une chirurgie[30] ou un traumatisme, ou encore pour diminuer les doses d'anti-inflammatoires lorsque ceux-ci sont contre indiqués.

Le massage peut également être prodigué dans un but prophylactique: si par exemple le vétérinaire détecte un point perturbé sur un chien en bonne santé lors d'une visite vaccinale, il peut prescrire la stimulation de ce point à la maison et ainsi enrayer un processus pathologique ou rétablir la circulation d'énergie dans les méridiens.

Cette méthode permet en outre de présenter les grandes lignes des thérapeutiques traditionnelles aux propriétaires réticents et de les amener quelques fois à accepter une vraie séance d'acupuncture sur leur animal.

Toutefois, la prescription du vétérinaire doit être précise quant à la localisation des points à masser, la technique de stimulation manuelle à appliquer et la fréquence des manipulations à effectuer. Par exemple, on peut recommander le massage du point ST36 pendant trois ou quatre minutes matin et soir, en plus du traitement allopathique adapté, lors de douleurs abdominales.[18]



#### IV QUELQUES EXEMPLES DE TROUBLES OU LE MASSAGE SERAIT INTÉRESSANT

Le propos de ce chapitre n'est pas de présenter des "recettes" d'acupuncture que le praticien devrait appliquer aveuglément, mais simplement de mettre le doigt sur des points dont le massage est susceptible de procurer une certaine amélioration lors de pathologies courantes. Les listes proposées ne sont donc ni complètes ni exhaustives car le praticien traditionaliste choisit les points à traiter en fonction du sujet qui lui est présenté, après avoir réalisé son examen clinique et en fonction des règles de la MTC.

##### A. Les problèmes ostéo-articulaires (figure 56)

Les atteintes de l'appareil locomoteur et les symptômes qui leurs sont associés, que ce soient des boiteries ou une impotence plus grande, exprimant généralement un phénomène douloureux, représentent une source d'inconfort très grande pour l'animal et motivent la consultation du vétérinaire. On attend du clinicien une amélioration de la locomotion qui implique un traitement de la cause du trouble (réduction d'une fracture, d'une luxation de hanche ou chirurgie d'un ligament croisé par exemple), mais on attend en plus un soulagement rapide de l'animal, une levée de la douleur qui s'obtient le plus souvent à l'aide de "drogues" antalgiques. Le massage des PA et l'acupuncture peuvent alors être d'un précieux secours.

En effet, si certains points sont bien connus pour posséder une action antalgique générale, d'autres permettent de réguler le métabolisme osseux et musculaire. Tout ceci mérite toutefois quelques rappels de MTC:

- les os et le métabolisme osseux et cartilagineux dépend de la fonction chinoise du Rein et donc de son méridien

- les méridiens Estomac et Gros Intestin gouvernent la mobilité des rayons osseux et le jeux des articulations

- le Foie gouverne les muscles et les nerfs moteurs

##### 1- Les points à action antalgique générale[1]

Ce sont des points qui entreront souvent dans le traitement de phénomènes douloureux de toutes sortes.

Parmi les points les plus utilisés:

- \*LI4 situé entre le premier et le second métacarpien sur la face dorsale du membre antérieur. On peut stimuler ce point en le pinçant avec le pouce.

- \*LI11 à l'extrémité externe du pli du coude lorsque ce dernier est fléchi.

- \*TE5 sur la face dorsale du membre antérieur, à la jonction entre le radius et l'ulna.

- \*ST36 en position antéro-externe à trois mesures sous le plateau tibial.

- \*LR3 entre le troisième et le quatrième métatarsien juste au dessus de l'articulation métatarso-phalangienne.

- \*GB34 en dessous et en arrière de la tête du péroné.

En plus de ces points généraux, on massera des points plus en rapport avec les structures atteintes.

## 2- Quels points masser en cas de pathologie du rachis?

La nature de la lésion et les causes de la douleur ressentie doivent avant tout être bien déterminées: on doit savoir s'il s'agit d'arthrose, de bec de perroquet, de luxations vertébrales, de fracture ou fêlure vertébrale, de hernie discale ... Le massage des PA aura un rôle antalgique bien sur, mais il permettra en plus de réduire les tensions en levant le spasme musculaire, ce qui aura toujours un effet bénéfique sur le jeu des articulations entre elles.

Lors de pathologies rachidiennes, on recommande souvent de commencer par masser le point SI3 (photo 1) situé au dessus de l'articulation métacarpo-phalangienne sur la face latérale du membre antérieur. C'est le point d'ouverture du Vaisseau Gouverneur qui suit l'axe spinal et pour lequel cette stimulation amène une action tonifiante[53]. Ce point est également indiqué pour traiter les torticolis en le massant du côté atteint.

Les points situés sur le GV peuvent ensuite être massés de part et d'autre du foyer douloureux, cependant certains de ces points ont un rôle prépondérant:

\*GV14 lieu de réunion du GV et des trois méridiens Yang de l'avant-main, ce point est situé entre les processus épineux de la septième cervicale et de la première vertèbre thoracique. Ce point est également antipyrétique.

\*GV2 bis situé à la jonction lombo-sacrée dans le plan médian. Ce point représente le lieu de réunion du GV et des trois Yang du membre pelvien. C'est un point clé de l'arrière-main qui trouve de très nombreuses indications mais dont la stimulation nécessite un massage assez appuyé.

\*GVD13 situé entre T13 et L1 qui est cité par Molinier[53] et dont le massage provoque un effet sur les surrénales et déclenche la libération de corticoïdes endogènes.

Les points du méridien Vessie sont aussi régulièrement massés en raison de leur localisation proche du rachis mais aussi pour leur action générale. Ainsi, une fois le foyer douloureux localisé, on masse les points YU situés de part et d'autre de la colonne sur le méridien Vessie pour obtenir une sédation locale[41]. On remarquera en plus les points particuliers:

\*BL23 sur la ligne externe du méridien Vessie entre les apophyses de L2 et L3. C'est le point YU du Rein qui gouverne le métabolisme osseux dans la tradition chinoise. Ce point provoquerait lui-aussi la libération de corticoïdes endogènes.

\*BL40 situé au fond du creux poplité qui disperse les états inflammatoires qui siègent sur le trajet du méridien Vessie. (photo 2)

\*BL60 dans le creux entre la corde du jarret et le péroné. Ce point, qualifié couramment "d'aspirine chinoise" et dont l'action est potentialisée par la stimulation de BL40, est indiqué lors de tout état inflammatoire de l'appareil locomoteur.

photo 1: Massage du point LI4

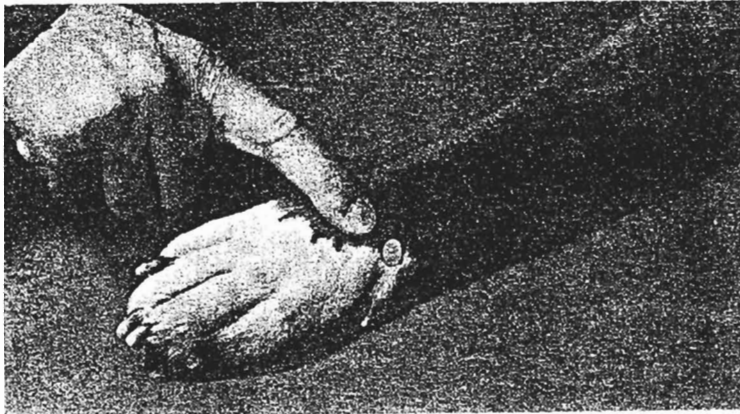
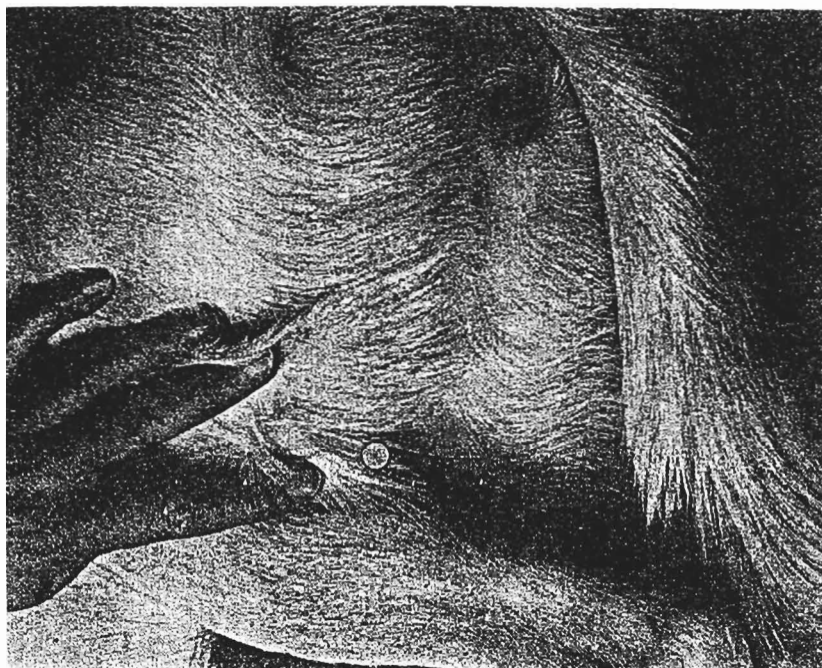


photo 2: Massage du point BL40



### 3- Et en cas de douleurs siégeant sur les membres?

Rappelons qu'une fois encore le diagnostic précis de l'affection doit être posé, le massage intervient en plus du traitement de la cause de la pathologie (réduction de fracture et immobilisation, antibiothérapie en cas d'arthrite septique par exemple...) et peut s'utiliser à bon escient lors de douleurs osseuses, articulaires ou musculaires.

Dans le cas de douleurs articulaires, on masse généralement des points d'action à distance que nous avons cités et qui sont des points antalgiques connus ou des points situés sur le GV... Par exemple, on massera GV14 en plus des points locaux pour une douleur du membre antérieur et GV2 bis pour une douleur sur les postérieurs. On ajoute le massage de points locaux, propres à chaque articulation[63], et que l'on tonifie en cas de vieille arthrose par exemple ou que l'on disperse en cas d'arthrite.

*Ainsi pour l'articulation de la hanche:*

\*GB34 en arrière de la tête de la fibula sur la face externe du grasset

\*GB30 à la pointe et en arrière du grand trochanter du fémur, ce point se dédouble chez le chien avec GB29 situé à la pointe mais cette fois en avant du trochanter. On utilise également la stimulation de GB30 en début de dysplasie de la hanche chez le chien.

\*BL54 situé au niveau de l'ischion.

*Pour l'articulation du genou:*

\*ST36 déjà présenté et qui possède également une action antalgique générale.

\*ST35 situé dans le creux entre la rotule et la tubérosité tibiale en face externe du grasset

\*GB30 et GB34 déjà cités.

\*SP9 en face interne du grasset sur le relief du ménisque interne entre le tibia et le muscle gastrocnémien.

*Pour l'articulation du jarret:*

\*BL60 et LR3

\*KI situé dans le creux du jarret, en bas, du côté interne

*Pour l'articulation du carpe:*

\*LI4 et TE5 déjà localisés.

*Pour l'articulation du coude:*

\*LI11 à l'extrémité externe du pli du coude.(photo 3)

\*LU5 situé dans une dépression entre l'attache du biceps brachial et l'extenseur radial du carpe.[38]

\*HT3 sur l'extrémité interne du pli du coude en flexion.

\*TE10 dans la fosse de l'olécrane sur la face externe de l'antérieur. Ce point est aussi appelé "résonance du coude".[32]

*Pour l'articulation de l'épaule:[7]*

\*LI15 entre l'acromion et le tubercule de l'humérus, en avant du deltoïde.(photo 4)

\*BL11 situé dans une dépression au dessus de l'apophyse épineuse de la première vertèbre thoracique. Ce point est réputé pour avoir une action importante pour les os.

\*GB21 entre la septième cervicale et l'épine de l'acromion.

photo 3: Localisation de LI11



photo 4: Localisation de LI15



En pratique, on choisira de masser des points possédant une action générale et des points locaux.

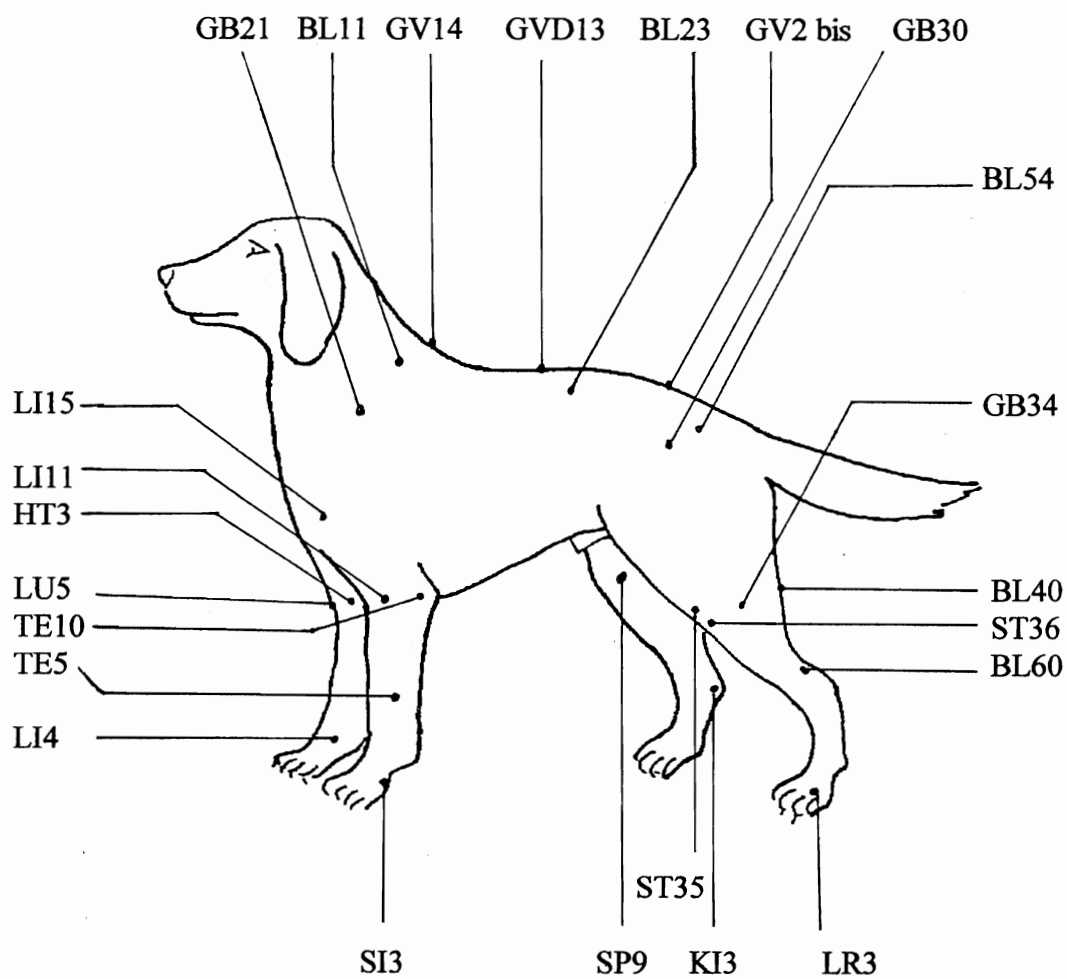
Pour entretenir sur un plus long terme les effets du traitement instauré par le vétérinaire, que se soit un traitement acupunctural ou autre, il est intéressant de conseiller au propriétaire de l'animal le massage de quelques points dont la localisation est aisée. Par exemple des points antalgiques comme LR3 que l'on peut associer à GB30, en massant 5 à 10 minutes matin et soir, pour soulager un animal dysplasique ou bien le massage du YU des Reins pour favoriser une meilleure cicatrisation osseuse après réduction d'une fracture.

Certains massages plus délicats peuvent être conseillés à des personnes plus confirmées ou plus habituées à manipuler des animaux: les éleveurs, les détenteurs de chiens de travail ou de sport par exemple, qui sont habitués à prodiguer des soins à leurs animaux, peuvent manipuler des points sensibles comme les points articulaires lors de boiteries

Les points gâchettes qui apparaissent dans les muscles et qui peuvent être la cause d'une boiterie aussi bien que le résultat d'une pathologie ostéo-articulaire, seront systématiquement traités[41] par massage, acupuncture ou autre forme de thérapeutique. Dans le domaine du massage, on conseille d'exercer une forte pression dite "ischémique"[59] suivie d'un relâchement progressif. La détection d'un tel point est toujours du ressort du vétérinaire qui prodigue dans la foulée le premier traitement du point selon la méthode de son choix. Le "Trigger point" nécessite parfois plusieurs stimulations étalées sur plusieurs jours avant de disparaître totalement; la mise à contribution d'une personne confirmée (l'éleveur ou quelques fois le détenteur de l'animal) peut alors se révéler intéressante pour réaliser les traitements suivants selon les indications du vétérinaire.

De manière générale, les massages, de la même façon que l'acupuncture, permettent toujours une levée du spasme et une décontraction musculaire indispensable à l'amélioration de la fonction de locomotion de l'animal.

**fig 56:** Localisation schématique des points utilisés dans le traitement des affections locomotrices



## B. Les problèmes dermatologiques (figure 57)

Les affections dermatologiques représentent un motif majeur de consultation en médecine vétérinaire. Bien entendu, les maladies parasitaires, fongiques ou microbiennes nécessitent des traitements adaptés relevant généralement de l'allopathie; cependant le massage des PA peut se révéler utile pour réduire les manifestations cutanées de ces pathologies, soulager l'animal en calmant l'inflammation du tégument ainsi que le prurit éventuel et en plus permet bien souvent une stimulation du système immunitaire bénéfique pour rendre à la peau son rôle de barrière face aux agressions.

Du point de vue de la MTC, les agressions extérieures sont représentées par des facteurs climatiques parmi lesquels le vent, la chaleur et la sécheresse sont les plus impliqués dans l'apparition de problèmes cutanés; ces facteurs peuvent agir séparément ou ensemble. Ainsi le vent par exemple provoque des lésions prurigineuses aiguës mais qui changent rapidement de localisation. Lorsque la sécheresse envahit la peau, apparaissent des pustules et des lésions croûteuses. Les pyodermites et les dermatoses aiguës et suintantes sont généralement causées par la combinaison des trois facteurs ensemble.[76]

D'autre part, la peau, jouant un rôle d'échange avec le milieu extérieur, dépend de la fonction chinoise du Poumon. Toutefois, d'autres fonctions sont impliquées dans la bonne santé du tégument puisque la Rate qui gère la circulation des fluides, protège et nourrit l'épiderme par l'intermédiaire du tissu conjonctif sous cutané; le Rein quant-à lui gère les liquides interstitiels et le Gros Intestin qui assure l'évacuation des déchets peut-être utilisé comme facteur de drainage du tégument, d'autant plus qu'il succède à la fonction Poumon dans le cycle énergétique des 12 méridiens.[53]

La topographie des lésions sur le corps revêt aussi une grande importance [50] dans la mesure où elles se localisent sur le trajet d'un ou de plusieurs méridiens. Les lésions du dos et des flancs assez fréquentes dans l'espèce canine recouvrent par exemple les méridiens Vessie, Vésicule Biliaire et le Vaisseau Gouverneur. N'oublions pas non plus l'existence de ces fameuses "dermatoses méridiennes" que nous avons déjà évoquées. On va donc pouvoir stimuler localement les points des méridiens tout autour de la lésion cutanée pour obtenir un effet apaisant et drainer en quelque sorte la portion d'épiderme atteinte.

Par ailleurs, d'autres points sont indiqués pour leur rôle spécifique dans les problèmes de peau. Ce sont les points[76]:

\*LI4 qui "disperse le vent et la chaleur" tout en régularisant le Qi. Il est indiqué en cas de prurit, de rash cutané et possède également la propriété de stimuler l'immunité de l'individu.

\*LI11 "calme le feu du sang". On le masse lors de pyodermite, de prurit, d'eczéma, de granulome de léchage sur le membre antérieur.

\*HT6 situé trois mesures au dessus du carpe entre le radius et l'ulna. Ce point "disperse le vent chaud", on peut le masser en cas d'érythème, d'urticaire et d'otite externe.



\*ST36 ce point, bien connu pour ses nombreux effets, tonifie le Qi et stimule de façon importante l'immunité en augmentant la phagocytose par les neutrophiles[76]

\*SP6 régule la sécheresse. On l'emploie lors d'atopie, d'eczéma et de pyodermite.

\*SP9 situé sous le condyle médial du tibia, ce point possède les mêmes indications que SP6 et on peut le masser pour soulager le prurit.

\*SP10 au dessus du bord supérieur de la rotule, à l'insertion du quadriceps en face interne du grasset. Ce point permet de stimuler l'immunité de l'animal.

\*BL13 situé dans le deuxième espace intercostal sur la ligne des points YU. C'est le point YU du Poumon qui correspond également à l'épiderme. Le massage de BL13 est indiqué, soit en dispersion si la peau apparaît chaude et rouge, soit en tonification quand l'épiderme est froid et terne. On peut donc le masser lors de tout problème dermatologique.

\*BL17 sur la ligne des points YU du dos au niveau de la septième vertèbre thoracique. Ce point tonifie le sang et "calme le feu du sang", on peut le masser pour stimuler l'immunité.

\*BL23 c'est le YU des Reins et donc des surrénales. On peut le masser en cas d'atopie ou de maladie à médiation immune.[60]

\*BL40 ce point "disperse le vent, tempère le feu et la sécheresse". Il est indiqué pour les eczémas et les pyodermes. Selon F.Molinier, ce point fait disparaître les points de chaleur sur le trajet du méridien Vessie.[53]

\*GV14 "disperse le vent et le feu", renforce les défenses de l'organisme.

\*GV2 bis point clé de l'arrière-main, ayant un rôle tonifiant sur l'organisme, ce point est souvent chaud lors de dermatoses dorsales, génitales, périanales ou caudales et lors de DAPP. On le masse en dispersion dans ces cas si le tégument n'est pas abîmé.

\*CV6 entre les mamelons abdominaux postérieurs. Ce point qualifié de "mer de l'énergie" tonifie le Qi et stimule l'immunité.

\*GVD13 ce point cité souvent par Molinier est intéressant par son effet sur la libération de corticoïdes endogènes mais n'apparaît pas dans la nomenclature officielle.

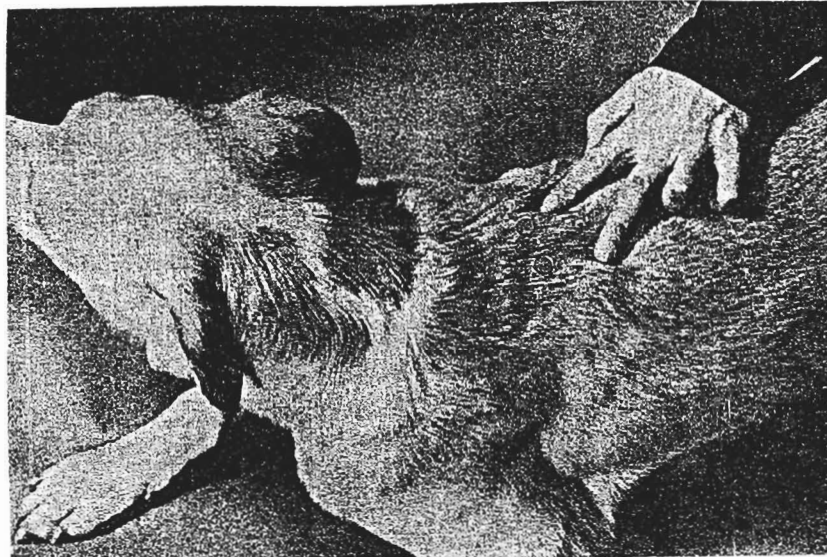
En plus de ces points dont les effets peuvent être qualifiés de généraux, on utilisera couramment des points locaux. Ces points jouxtant les lésions cutanées jouent en effet un rôle important dans le domaine du massage où l'application de la stimulation est contre-indiqué sur un tégument lésé. On choisira donc par exemple de masser LI4 et LI11 en cas de plaies de léchage sur l'avant de l'antérieur, les points du méridien Vessie ou du méridien Vésicule Biliaire autour d'une lésion siégeant sur le dos de l'animal ou encore les points situés sur la racine des doigts dans les cas d'eczéma inter digité. Molinier conseille à ce propos de stimuler LR2 pour les postérieurs et PC8 bis pour les antérieurs, en ajoutant les points sources LR3 et PC8 ainsi que les points YU du Foie (BL18) et du Maître du Coeur (BL14) en dispersion.

Dans les cas d'alopécie diffuse généralement liée à l'insuffisance de l'énergie défensive, on massera en tonification BL13, ST36 ainsi que les YU perturbés parmi ceux du Foie, du Rein ou de la Rate en ajoutant les points de résonance sur les méridiens correspondants.

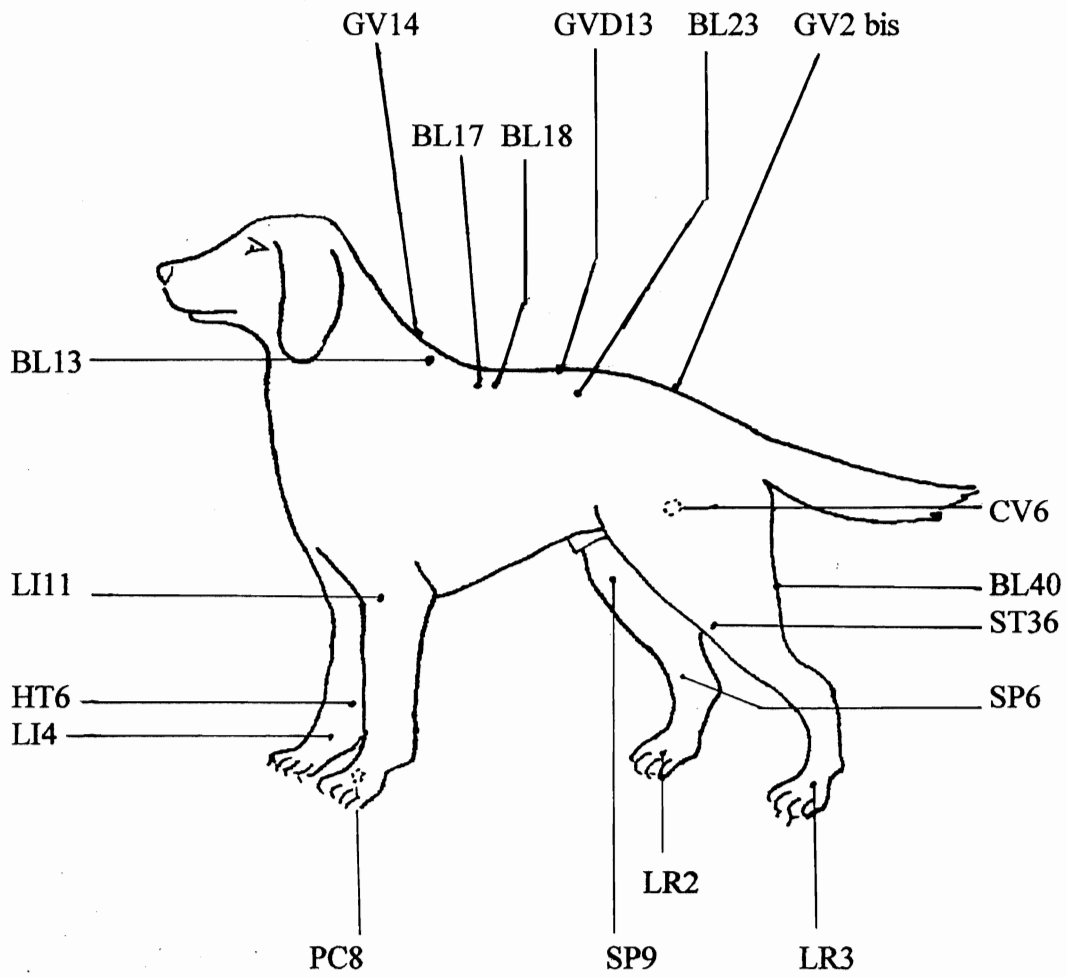
On peut également envisager une approche Yin-Yang des problèmes de peau comme le propose le Docteur Roumégoux[61] au sujet de la DAPP, sachant qu'une dermatose Yang est caractérisée par une peau rouge, prurigineuse et un animal excité, tandis qu'une dermatose Yin est plutôt signalée par de l'oedème, de la pigmentation sombre et un animal apathique. Si on a un excès de Yin, on peut tonifier le Yang par BL18, BL20, LI4 et LI11. Si on a un excès de Yang, on peut le disperser en agissant sur BL60 et BL40 en dispersion. Signalons en plus le rôle prépondérant du GV2 bis en tonification ou en dispersion dans ce genre d'affection.

Pour conclure sur les problèmes dermatologiques, le vétérinaire stimulera généralement le YU du Poumon dont le massage, réalisé en profondeur simultanément des deux côtés avec deux doigts (photo 5), est plus facile à mettre en oeuvre que la puncture. De plus, comme le préconise R.Dalet[18], c'est LE POINT à faire masser par le propriétaire de l'animal pour prolonger dans le temps les effets de cette stimulation. On massera aussi les points phares du GV: GV2 bis pour le train postérieur et GV14 pour l'avant de l'animal. Le massage des points locaux permettra en outre de soulager le prurit et drainer la zone affectée.

photo 5: Massage de BL13, point YU du méridien Poumon



**fig 57:** Localisation schématique des points utilisés dans le traitement des affections dermatologiques.



### C. Les problèmes neurologiques et les troubles du comportement (figure 60)

Le système nerveux n'est pas considéré en MTC comme une association d'organes ou de tissus mais plutôt comme une entité résultant de plusieurs fonctions et de leurs méridiens.

Le système nerveux de relation est généralement associé au Vaisseau Gouverneur qui régit les rapports entre l'organisme et le monde extérieur. Le Vaisseau Conception assure pour sa part la gestion du milieu intérieur du corps en réalisant les adaptations nécessaires face aux facteurs environnementaux perçus par l'intermédiaire du Vaisseau Gouverneur.[53]

Le fonctionnement du système nerveux se rapporte de plus aux loges suivantes:

- l'activité cérébrale se trouve liée au méridien de la Vésicule Biliaire dont le trajet au niveau de la tête rappelle les circonvolutions du cerveau. Le méridien Vésicule Biliaire concerne aussi l'oeil, la tempe et l'oreille par ses émergences à partir de l'encéphale.

- l'assimilation des sons et des images correspond au méridien Intestin Grêle qui répond à l'oeil et à l'oreille respectivement par les points SI18 et SI19 situés en dessous de l'orbite et en région temporale.(figure 58)

- la coordination de l'esprit, l'intention et les sentiments dépendent de la fonction chinoise du Coeur.

- les nerfs de commande musculaires sont rattachés au Foie.

De plus, les organes des sens qui représentent les communications privilégiées des principales fonctions chinoises avec le monde extérieur, répondent chacun à un des cinq viscères suivant la théorie des cinq Eléments de la MTC (se reporter au premier chapitre). Ainsi, l'odorat correspond au Poumon, la vue correspond au Foie, l'audition correspond au Rein..., et par conséquent le bon fonctionnement de ces organes des sens reflète également le fonctionnement des viscères associés. Donc en manipulant un point Yu perturbé, on exerce aussi une régulation sur les organes sensoriels.

Les points locaux situés sur le trajet des nerfs affectés jouent également un rôle important dans le traitement de paralysie[5] ou au contraire de névralgies. Par exemple le méridien Vessie possède une projection cutanée correspondant au trajet du nerf sciatique, on pourra agir sur l'ensemble du nerf en massant le point BL67 situé à la racine de l'ongle du cinquième doigt du côté externe. Le massage de BL60 en dispersion ou en tonification peut s'ajouter dans les cas de paralysie des postérieurs ou de douleur sciatique.

On remarquera que la plupart des points importants déjà cités occupent une position stratégique sur des plexus nerveux ou encore sur des trajets nerveux ( comme ST36 et SP6 par exemple) et sont souvent stimulés en dispersion ou tonification lors de pathologie nerveuse. Pour cette raison, on masse ST36, SP6 et les points du méridien Vessie pour les membres postérieurs; LI4, LI13 (pour les affections du nerf radial), SI3 et TE6 pour le membre antérieur.

Lors d'atteinte fonctionnelle ou lésionnelle de la moelle épinière engendrant généralement une paralysie flasque avec baisse du tonus musculaire, on mettra en jeu le Vaisseau gouverneur par l'intermédiaire de son point d'ouverture SI3, de son point YU BL16 et des points de réunion GV14 et GV2 bis.

Outre les incidences sur la locomotion, on peut également avoir un dysfonctionnement organique ou encore un problème comportemental lié à une pathologie nerveuse.

C'est par exemple le cas de l'incontinence urinaire qui apparaît après un traumatisme ou une lésion médullaire et que l'on peut traiter en massant le point BL67 à la racine de l'ongle du cinquième doigt sur le postérieur et le point KI3 dans le creux en face interne du jarret[43]. On ajoutera la stimulation de points locaux sur le Vaisseau Gouverneur ou sur le méridien Vessie autour de la lésion médullaire.

Les syndromes convulsifs représentent aussi une indication de traitement par acupuncture et par massage. Pour améliorer ces troubles, on ne s'étonnera pas de voir les points situés sur le Vaisseau Gouverneur à l'honneur:

\*GV20 dans le plan médian sur la ligne qui réunit l'attache antérieure des oreilles du chien. C'est un pôle Yang important de l'animal, la "porte du ciel" qui avec le GV2 bis permet de réguler l'énergie Yang de l'organisme.(photo 6)

\*HM1 dans le plan médian sur la ligne des sourcils. La puncture de ce point est délicate on lui préférera donc le massage qui est généralement bien toléré et facile à réalisé. Molinier signale que le massage de HM1 et GV20 est sédatif pour un animal nerveux et peut s'effectuer durant une consultation par le propriétaire pour calmer le chien.(figure 59)

\*GV16 au niveau de la jonction atlanto-occipitale.(photo 7)

Ces trois points massés en dispersion permettent de calmer un animal et sont tout indiqués en cas de crise convulsive. Ils sont à conseillés par exemple à un propriétaire désespéré devant son animal en convulsion dans l'attente d'un traitement par le vétérinaire.

photo 6: Localisation de GV20



photo 7: Localisation de GV16



Cependant il existe d'autres points dont le rôle est reconnu pour traiter les convulsions liées à l'épilepsie essentielle et qui peuvent se révéler bien utiles pour les vétérinaires:

\*SP2 au dessus de l'articulation métatarso-phalangienne du deuxième doigt.

\*LU10 bis au dessus de l'articulation métacarpo-phalangienne du deuxième doigt.

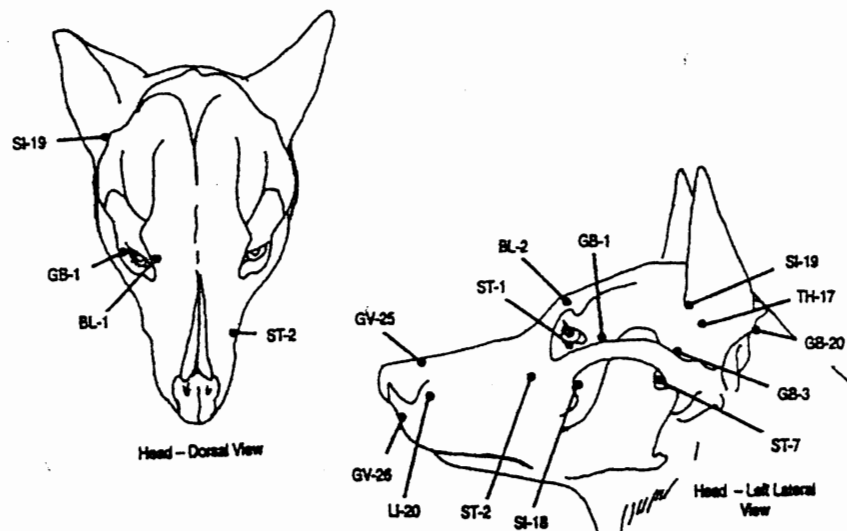
Ce sont deux points de même niveau énergétique et appartenant au secteur élémentaire FEU. Massés en dispersion, ils permettent de prévenir ou de stopper une crise (Feu) d'épilepsie.[53]

On signale également le rôle des points:

\*CV14 qui est le point alarme du Coeur représentant lui aussi le FEU et que l'on doit disperser.

\*GB20 situé latéralement de part et d'autre du point GV16, ce point est souvent douloureux en cas d'épilepsie et son massage est aisé. Rappelons que le méridien Vésicule Biliaire gère les circonvolutions de l'encéphale.

fig 58: Les principaux points de la tête chez le chien d'après Hwang [38]



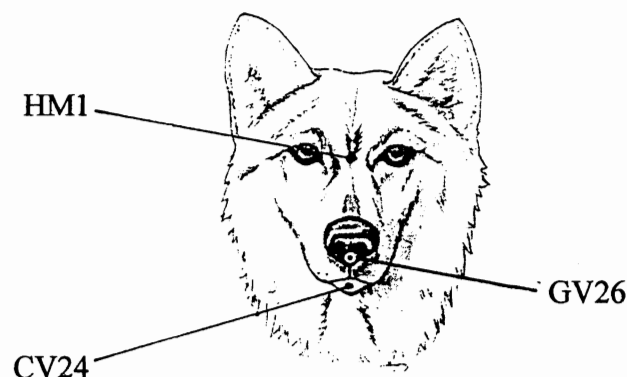
Le massage des PA peut également s'intégrer dans les thérapies comportementales. En effet, la théorie des cinq Eléments établie le lien entre les traits de caractère et les organes, il est donc possible d'agir sur le psychisme de l'animal en massant les points élémentaires des méridiens en accord avec les cycles Sheng et Ko, mais aussi en exerçant une stimulation sur les points YU de l'organe correspondant. Par exemple, sachant que la colère appartient à la même loge que le Foie, on peut agir en massant le YU du Foie ou bien en massant le point de dispersion du méridien du Foie (son point Feu, LR2, à masser en dispersion).

Le psychisme est également sous la dépendance du Vaisseau Gouverneur qui aide l'animal à réagir au milieu extérieur. Ainsi, on peut combattre le syndrome anxio-vandalisme en massant les points GV20, GV26 au niveau du philtrum, HM1 et on ajoutera le point CV24 (figure 59) situé à la limite entre le tégument et la muqueuse labiale sur la lèvre inférieure, ce dernier étant considéré comme un point rééquilibrant mental.[32]

L'incidence du massage sur le comportement de l'animal peut également se concevoir sans composante acupuncturale dans la mesure où les contacts répétés entre le chien et son maître favorisent des relations de bonne entente mutuelle: l'homme se trouvant plus à l'écoute de son animal, il est plus à même de comprendre ses réactions.

Il est également possible d'agir sur le système nerveux autonome de l'animal par le biais du méridien Triple Réchauffeur qui gère le système parasympathique et du méridien Maître du Coeur qui gère l'orthosympathique. Une application intéressante concerne le mal des transports qui provoque chez le chien une hypersalivation et des vomissements relevant d'un trouble du parasympathique. Il est possible de réduire ses symptômes en massant les points TE5 (point Lo qui couple le Triple Réchauffeur et le Maître du Coeur) et BL22 entre la première et la deuxième lombaire (point YU du Triple Réchauffeur) en dispersion. On disperse en général aussi CV14, qui est le point alarme du Coeur, pour réduire les vomissements et le point ST2 (figure 58) situé dans le foramen infra-orbitaire et qui est considéré comme un lieu pourvu d'une action sur l'ensemble du nerf vague[32].

fig 59: Localisation de HM1, GV26 et CV24



Enfin, le massage peut se révéler intéressant pour soutenir les fonctions d'un animal vieillissant et retarder l'apparition de la sénescence. En effet, nous avons vu que la stimulation des points YU du dos et des points élémentaires sur les méridiens permet de réguler l'activité des organes internes mais également celle des organes des sens qui leurs sont associés et dont le fonctionnement se trouve généralement altéré avec l'âge. De plus, la vieillesse se traduit par un affaiblissement du Qi et du Sang, la manipulation de certains points ayant une action générale s'avère donc bénéfique.

Rappelons pour mémoire:

\*SP6 est le lieu de croisement des méridiens de la Rate et des Reins qui produisent le Qi. Ce point tonifie également le Sang.

\*BL23 est le point YU des Reins qui produisent le Qi. Le massage de ce point est tout à fait réalisable par le propriétaire de l'animal et semble procurer au chien un bien-être visible.

\*LI11 règle la circulation du Sang et du Qi tout en empêchant l'obstruction au sein des articulations.

\*LI4 règle les intestins et aide le corps à éliminer ses toxines.

Pour conclure sur ces troubles d'ordre neurologique:

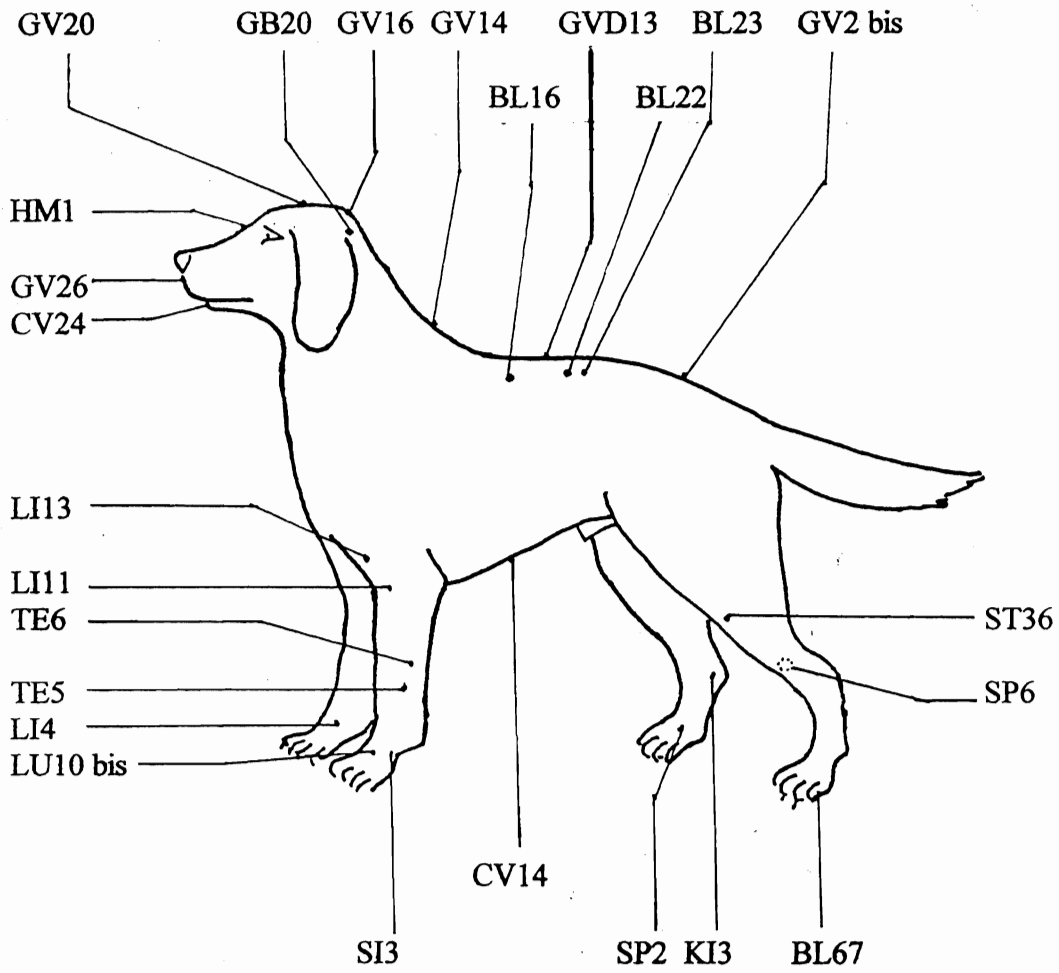
- les points situés sur la tête dans le plan médian tels que HM1, GV20 et GV16 sont faciles à repérer et à masser. Le vétérinaire peut donc tout à fait conseiller leur massage au propriétaire d'un animal particulièrement nerveux ou présentant quelques fois des crises convulsives (en solution d'attente d'un traitement vétérinaire adapté).

- pour les animaux présentant des troubles du comportement, l'implication des propriétaires dans la thérapie est toujours recherchée et nécessaire à l'obtention d'un résultat positif. Le massage de certains points par les propriétaires peut par conséquent se révéler parfois intéressant dans le cadre des thérapies comportementales.

- les points locaux ou autres points de commande nerveux situés sur les membres peuvent être massés lors de paralysie ou en phase de convalescence dans le cadre d'une hospitalisation en clinique vétérinaire. Les massages sont alors réalisés par le personnel de la clinique avant le retour de l'animal chez son propriétaire.



**fig 60:** Localisation schématique des points utilisés dans le traitement des affections neurologiques et comportementales



## D. Troubles liés au dysfonctionnement des organes internes

### 1- Les affections digestives.(figure 62)

L'appareil digestif correspond à un processus d'intériorisation du monde extérieur dans l'organisme, permettant à celui-ci d'en absorber énergie, nutriments et liquides. Dans la philosophie chinoise, les organes sont considérés plus pour leur rôle fonctionnel que d'après leur structure anatomique, la participation de chacun à la digestion est donc quelque peu différente de ce que l'on conçoit en Occident.[28]

La digestion commence dans l'estomac qui régit également l'ingestion par la bouche et l'oesophage; il effectue une première préparation du bol alimentaire. L'estomac envoie ensuite des éléments purifiés vers la rate qui réalise l'essentiel de la digestion en MTC et transforme ces substances en énergie (Qi) et sang; la portion matérielle du bol alimentaire étant dirigée vers les intestins pour une digestion ultérieure. La rate assure la mise en mouvement, la circulation et la répartition de l'énergie tirée des aliments.

Les points importants que nous allons évoquer dans le traitement des affections digestives, sont donc logiquement des points en rapport avec les fonctions Estomac et Rate-Pancréas.

\*ST36 ce point de résonance du méridien Estomac joue un rôle majeur dans le contrôle de la douleur abdominale. Sa stimulation entraîne une augmentation de la mobilité de l'intestin dans son ensemble [22]. Le massage de ce point est indiqué lors de toute affection digestive, en dispersion dans le cas de pléthore ou en tonification dans le cas d'atonie.(photo 8)

\*CV12 c'est le point alarme de l'estomac situé à mi-distance entre la pointe du sternum et l'ombilic.

\*BL21 le point YU de l'estomac dans le troisième espace inter-costal en partant de l'arrière.

\*BL20 le YU de la rate dans l'espace inter-costal en avant de BL21.

\*SP6 point important du méridien Rate-Pancréas, réunion des trois Yin postérieurs.

\*SP3 point de résonance du méridien Rate. Ce point se trouve sur l'articulation métatarso-phalangienne du deuxième doigt.(photo 9)

\*SP4 point source du méridien Lo reliant le méridien Rate au méridien Estomac

\*PC6 indiqué lors de nausée et de vomissements.

\*GB12 présent sur le cercle de l'hypochondre du côté gauche uniquement au bout de la dernière côte. C'est le point MU de la Rate.(figure 61)

Voyons maintenant quelques exemples de cas pour lesquels le massage des points d'acupuncture peut être envisagé en complément d'un traitement allopathique.

-Lors de gastrite qui suggère une mauvaise harmonie dans le fonctionnement de la Rate et de l'Estomac, on peut obtenir une régulation en massant les points YU, BL21 et BL20, masser en plus le MU de l'Estomac (CV12) pour drainer l'organe et stimuler ST36 pour atténuer la douleur et l'inflammation.

photo8: Localisation de ST36



photo 9: Localisation de SP3

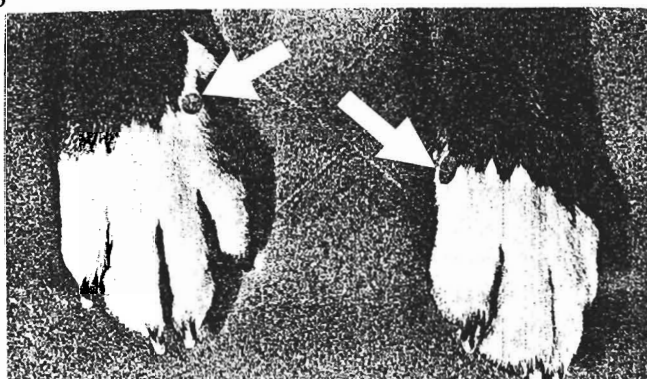
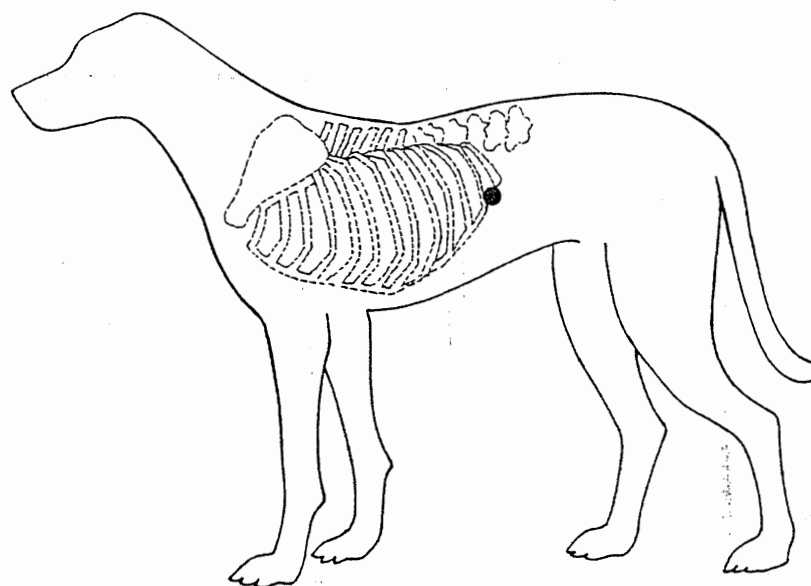


fig 61: Localisation de GB12



-Devant des symptômes de vomissement, que l'on attribue traditionnellement à un "rébellion" du Qi de l'Estomac dû à un dysfonctionnement de l'organe, qui gère aussi la bouche et l'oesophage, on effectue un drainage entre le YU et le MU, on régule l'activité du méridien par son point de résonance ST36 et on masse en plus un point à distance actif sur le vomissement (PC6). Le massage de PC6 est intéressant et efficace pour les animaux subissant une chimiothérapie ou incapables de conserver un traitement pris par voie orale, le vétérinaire pourra dans ce cas conseiller au propriétaire de masser régulièrement ce point plusieurs fois par jour pendant 5 à 10 minutes.

-Dans le cas de douleur abdominale qui peut suggérer un dysfonctionnement de n'importe quel organe situé dans l'abdomen, on masse principalement le point ST36 en lui associant des points révélés par l'examen traditionnel. Le massage de ce point, associé à celui des points spécifiques de l'estomac, peut être conseillé par exemple à des éleveurs de chiens de grande race dans le cas de Syndrome Dilatation Torsion de l'Estomac en attendant l'intervention en urgence du vétérinaire.

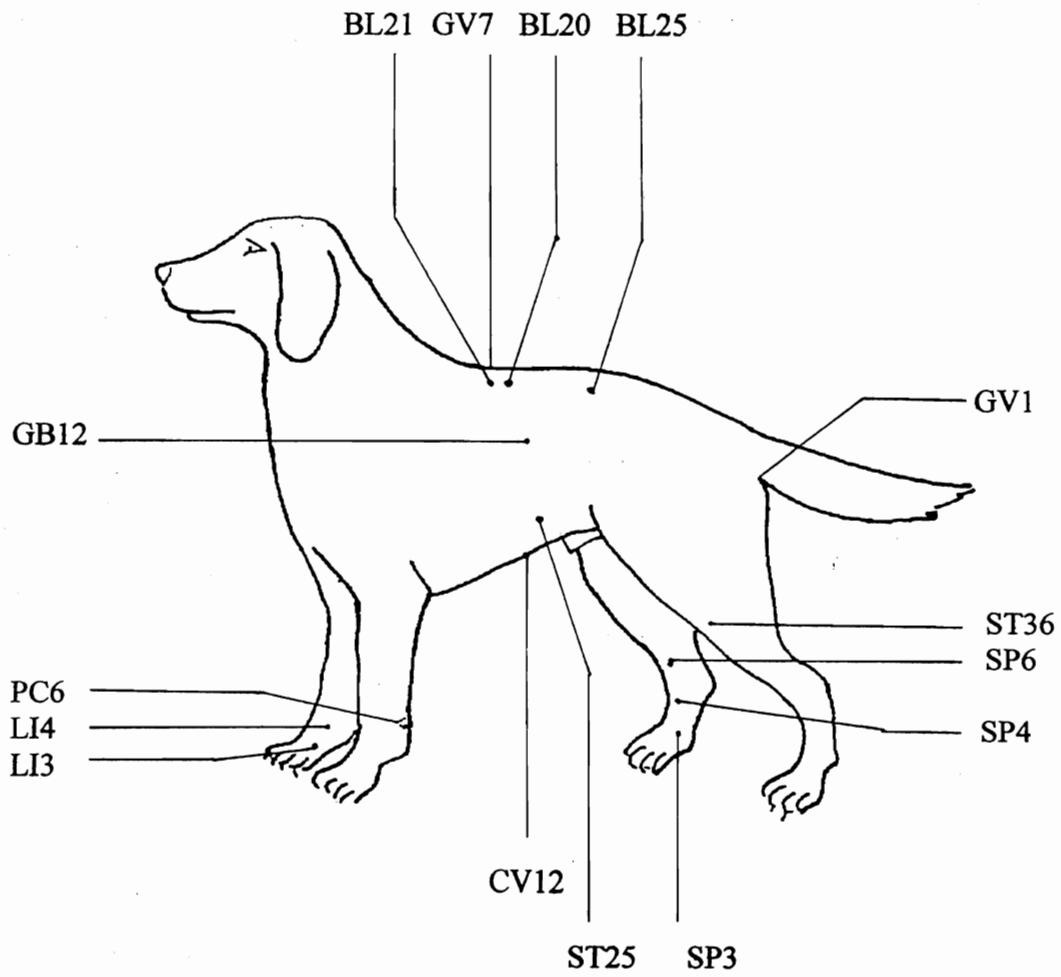
-La diarrhée résulte le plus souvent d'une altération de la fonction chinoise de la Rate, qui gère les mouvements de liquides, mais peut aussi évoquer une atteinte des intestins. Le massage des points YU et MU de ces organes permettra d'effectuer un drainage, le point LI4 régule le fonctionnement des intestins. La dispersion de LI3 et la tonification de SP6 sont également indiquées en cas de diarrhée. Le point GV1 situé entre la base de la queue et l'anus est aussi cité par Rogers[60] et Dill[28] pour son efficacité dans les cas de diarrhée (où sa manipulation est cependant périlleuse), sa stimulation provoque une augmentation de la microcirculation dans l'intestin et une réduction de l'hyperpéristaltisme[60]. Le massage de ces points peut se révéler intéressant dans le milieu de l'élevage face à une épidémie de diarrhée infectieuse en traitement adjuvant d'une thérapeutique adaptée.

-A l'inverse, la constipation est généralement associée à des signes de chaleur et d'excès au niveau du Gros Intestin et de la Rate. La constipation suggère une stagnation du Qi du Gros Intestin. On massera donc le point ST36, bien connu pour son action stimulante du péristaltisme intestinal, BL25 et ST25 (le YU et le MU du Gros Intestin), LI4 qui régule le fonctionnement de l'intestin et GV1.

-Dans les cas de pathologie de l'anus et du rectum (affection des glandes anales, prolapsus rectal, hémorroïdes...), on pourra obtenir de bons résultats en massant GV1 ce qui permettra de stimuler les nerfs rectaux[53].

-L'anorexie, qui se caractérise par l'absence de prise alimentaire, peut être secondaire à une autre pathologie ou constituer une affection à part entière. Dans ce dernier cas, le massage en tonification des points ST36 et SP3 (points résonance des méridiens qui gèrent la prise alimentaire) sera bénéfique. Molinier signale également le point GV7 situé sur le même métamère que l'estomac et par conséquent directement lié à cet organe.

**fig 62:** Localisation schématique des points utilisés dans le traitement des affections digestives



## 2- Les affections cardio-vasculaires et pulmonaires.(figure 63)

Le Coeur et le Poumon sont deux fonctions liées en MTC. Ces organes composants le “foyer supérieur” occupent la partie de l’individu en avant du diaphragme.[65]

Le Coeur joue un rôle prépondérant, c’est en effet le “prince de tous les organes” d’après le *NEI-JING*. Il commande le sang dans sa circulation afin d’irriguer et de nourrir toutes les parties du corps, il est aussi le siège des sentiments et de l’activité psychique. Sa fonction est intimement liée à celle du méridien Maître du Coeur qui est responsable du tonus vasculaire et gouverne le péricarde. Le Maître du Coeur représente en outre la fonction orthosympathique occidentale. La Rate qui gère les liquides interstitiels intervient également dans l’élaboration du sang et se voit concernée en cas de pathologie à composante oedémateuse.

L’énergie d’origine alimentaire fournie par la Rate se combine dans le sang avec l’énergie atmosphérique captée par le Poumon qui représente ainsi le lieu privilégié de communication du corps avec l’extérieur. La trachée est longée par le méridien du Gros Intestin et se trouve également en relation avec la branche terminale du méridien du Rein. Les bronches et le parenchyme pulmonaire répondent au Poumon, alors que l’arbre bronchique est sous la dépendance du Rein.[53]

Le diaphragme qui est en continuité avec les enveloppes thoraco-abdominales, sépare et relie en même temps le “foyer supérieur” et le “foyer moyen”, il joue ainsi un rôle dans la diffusion de l’énergie permettant la défense de l’organisme.

Intéressons nous maintenant à quelques exemples de troubles cardio-vasculaires ou pulmonaires pour lesquels le massage des points d’acupuncture peut être envisagé dans un but curatif ou comme soutien d’une thérapie classique.

-Dans les cas de choc et d’apnée qui relève d’un traitement d’urgence, on utilise des points qualifiés de points de réanimation. Le point le plus connu est le GV26 dont la stimulation provoque une inspiration[23]. Ce point est préconisé entre autre par Molinier pour la réanimation des chiots nouveaux-nés en effectuant des chiquenaudes avec un doigt sur le lieu du point. On peut également utiliser le point CV1 situé sous l’anus pour cette fois provoquer une réanimation en expiration. Les points “contact avec le sol” sont également réputés pour être actifs lors de choc: ce sont les points HT8 bis sur le membre antérieur et KI1 pour le postérieur, tous deux situés au centre et en arrière du petit coeur formé par le coussinet plantaire. Smith [68] mentionne que la seule acupressure réalisée sur les points GV26, KI1 et HT9 à permis de ramener des animaux à la vie. Les massages doivent être appliqués avec force et vigueur pour tonifier efficacement ces points, ils représentent un précieux recours pour la réanimation des chiots nouveaux-nés dans le milieu de l’élevage.

-Autres cas qui peuvent parfois être des urgences, ce sont les hémorragies et secondairement les épistaxis. Molinier préconise de tonifier GV16 en utilisant des méthodes de percussion, on agit ainsi sur les centres vasoconstricteurs primaires. Le point GVD13, appelé aussi “écoulement du sang”, est massé pour son action sur le système adrénergique et GV26 pour son action locale sur les fosses nasales. Le point

BL40 est dispersé car l'épistaxis est considéré comme découlant d'un excès de chaleur sur le méridien de la Vessie. D'autres études ont mis en évidence que la stimulation de LI4 et TE5 entraînait une vasodilatation alors que celle de PC6 provoquait une vasoconstriction. L'application de cette constatation a été mise en oeuvre au cours de chirurgie où la stimulation unilatérale des points LI4, LI11 et LU7 a permis de réduire les saignements sur le membre opposé en induisant une vasoconstriction.[68]

-Les atteintes fonctionnelles du coeur, entraînant des signes d'insuffisance cardiaque et dont le diagnostic précis nécessite généralement des examens complémentaires, relèvent le plus souvent de traitements allopathiques. Cependant, le massage présente une bonne solution pour soutenir en plus et sans risques la fonction cardiaque. On agit comme d'habitude par l'intermédiaire des points YU, BL15 (YU du Coeur) dans le quatrième espace inter-costal et BL14 (YU du Maître du Coeur) dans le troisième espace inter-costal que l'on masse en tonification ou en dispersion suivant les symptômes. Les points MU, CV14 à la pointe de l'appendice xiphoïde pour le Coeur et CV17 à la limite entre le tiers moyen et le tiers supérieur du sternum pour le Maître du Coeur, points douloureux que l'on masse toujours en dispersion pour drainer l'organe. On peut aussi stimuler les points d'extrémité des méridiens HT9 et PC9.

D'autres points interviennent également pour leur rôle de régulation. Par exemple, des études ont montré que la stimulation de ST36 normalisait la pression sanguine, celle de PC6 lève la tension dans la poitrine, augmente le flux coronarien et diminue la résistance dans les artères coronaires d'où sont indiqués lors d'infarctus du myocarde [66]. Smith mentionne que la stimulation de PC6 permet également de moduler la tachycardie et la bradycardie chez le lapin [68].

-L'asthme est une pathologie souvent de nature allergique due à un spasme de la musculature des bronches et bronchioles provoquant des crises de détresse respiratoire. La MTC le relie à des signes de plénitude du Poumon qu'il convient alors de drainer. On disperse P1 situé sous l'attache du membre thoracique au niveau du deuxième espace inter-costal, c'est le point alarme du Poumon qui révèle un état d'oppression dans la poitrine. La position de ce point le rend difficile à localiser et à stimuler par puncture ou injection liquidienne alors que le vétérinaire peut très bien le disperser en effectuant un massage léger en "palper-rouler" au cours de la consultation. Le point LU5 situé dans le pli du coude est le point de dispersion du méridien du Poumon, il peut être massé par le propriétaire de l'animal, et le point CV22 (photo 10) en avant de la pointe antérieure du sternum disperse le feu de la cage thoracique et calme en plus les respirations bruyantes.[53];[65]

-L'oedème pulmonaire résulte en général d'une exposition excessive à la chaleur ou d'un effort physique trop violent et se traduit par une hyperventilation. On masse donc en dispersion les points YU du Poumon BL13 et du diaphragme BL17. Molinier signale en plus LU3 situé sur la veine céphalique de l'antérieur qui décongestionne efficacement le Poumon. Le vétérinaire pourra par exemple conseiller au détenteur de l'animal de masser ces points YU si l'hyperventilation persiste quelques temps après l'instauration du traitement médical.

-La toux, symptôme évocateur de pathologie cardiaque ou pulmonaire, provoque généralement une gêne pour l'animal. La dispersion par massage du point BL13 (YU du Poumon) et du point de résonance LU9 (photo 11) situé dans la gouttière radiale sur l'interligne radio-carpien permet de soulager les quintes de toux. Ce point est à conseillé aux propriétaires exaspérés par les quintes de toux de leur animal.

D'un point de vue plus traditionnel, la pathologie respiratoire exprime une insuffisance du Yin et du Qi au niveau des poumons. D'autres points peuvent alors être choisis sur ces bases énergétiques: par exemple, SP6 tonifie le Yin du corps, BL13 est le lieu où s'accumule le Qi des poumons, BL20 est le YU de la Rate qui tonifie également le QI, ST36 gouverne le Qi et le sang et permet de tonifier toute insuffisance de ces deux composants.

photo 10: Localisation de CV22

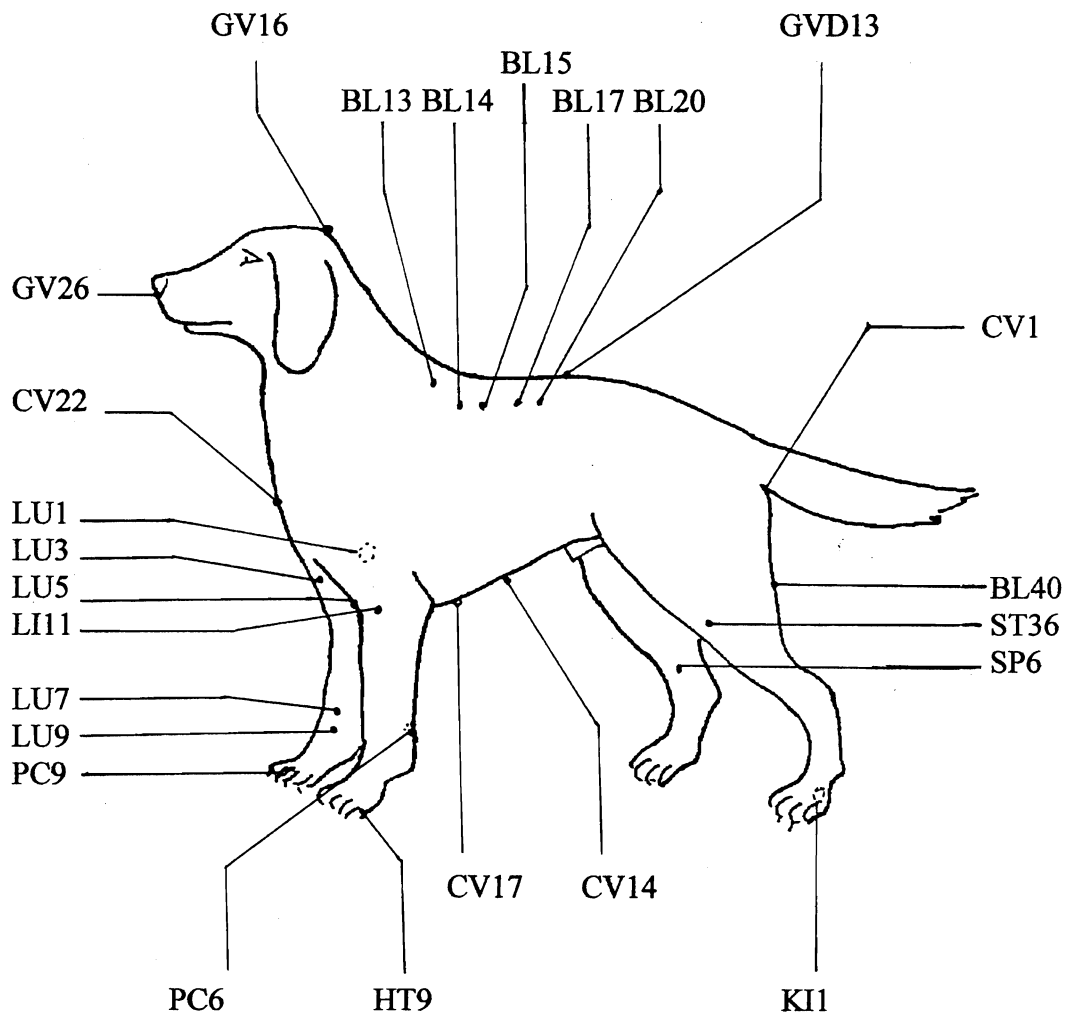


photo 11: Localisation de LU9





**fig 63:** Localisation schématique des points utilisés dans le traitement des affections cardio-vasculaires et pulmonaires.



### 3- Les affections uro-génitales.(figure 64)

L'appareil uro-génital représente avec la portion évacuatrice des intestins le "foyer inférieur". Il répond au niveau organique aux méridiens Vessie et Rein rassemblés au sein de l'élément symbole Eau. La Vessie et le Rein chinois gèrent les liquides de l'organisme: le Rein dirige l'ensemble et assure la filtration, la Vessie est responsable de la répartition des secteurs liquidiens dans l'organisme, le contrôle s'effectue par réabsorption et élimination. La Vessie reçoit donc les liquides de l'organisme et rejette les déchets qui s'y trouvent sous la dépendance du Rein. Ce système se rapproche par analogie du fonctionnement du néphron décrit par la physiologie occidentale.

Le Rein conserve en outre l'énergie sexuelle en référence à l'origine topographique embryonnaire des gonades. Chez le mâle, il gouverne les testicules, l'épididyme et la prostate. Chez la femelle, il est responsable du fonctionnement ovarien, du maintien et de la croissance du fœtus dans l'utérus qui est quant-à lui rattaché à la fonction chinoise de la Rate. Les organes génitaux externes se rattachent à la fonction du Foie. Le Vaisseau Conception se consacre essentiellement à la gestation mais se trouve également lié au fonctionnement mammaire. Les fonctions Rein, Rate, Foie et Coeur approvisionnent le fœtus, le placenta et l'utérus en Qi et en sang.[53]

Voyons maintenant quelques exemples.

-Dans le cas de néphrites, l'animal présente des mictions douloureuses, peu abondantes et l'urine est souvent trouble ou sanguinolente. On va drainer le Rein en massant le point YU BL23 et le point MU GB25 situé en arrière de la dernière côte au niveau de la projection anatomique du rein. Le YU de la Vessie BL28 entre L7 et S1 ainsi que le GV2 bis en dispersion permettent de gérer le tractus urinaire. Eventuellement on ajoute le point BL40 en dispersion pour éliminer la surcharge du méridien Vessie.

-Au contraire, l'insuffisance rénale traduit une insuffisance du fonctionnement du Rein. Dans ce cas, la massage en tonification du BL23 permet d'augmenter considérablement la diurèse[60] et le point KI1 accélère la circulation énergétique dans le méridien. Molinier signale également le point GV4 qui relie le Vaisseau Gouverneur à la fonction chinoise du Rein.

-Lors de cystites, l'animal cherche à uriner fréquemment et les mictions sont douloureuses et peu abondantes. La Vessie sera drainer entre le YU BL28 et le MU CV3. BL40 disperse la chaleur du méridien Vessie et GV2 bis exerce une action globale sur le tractus urinaire.

-En cas de rétenion urinaire, la vessie reste pleine et dilatée, les efforts de mictions sont infructueux et douloureux. Cette affection est souvent le résultat de la présence de calculs vésicaux et/ou d'un spasme de la vessie. L'état de plénitude est dispersé par le massage calmant des points YU et MU. On ajoute le massage de SP6 qui élimine les contractions douloureuses et anarchiques de la vessie, ainsi la douleur est contrôlée en quelques minutes et le calcul est évacué dans les 24 heures[60]. Molinier mentionne la

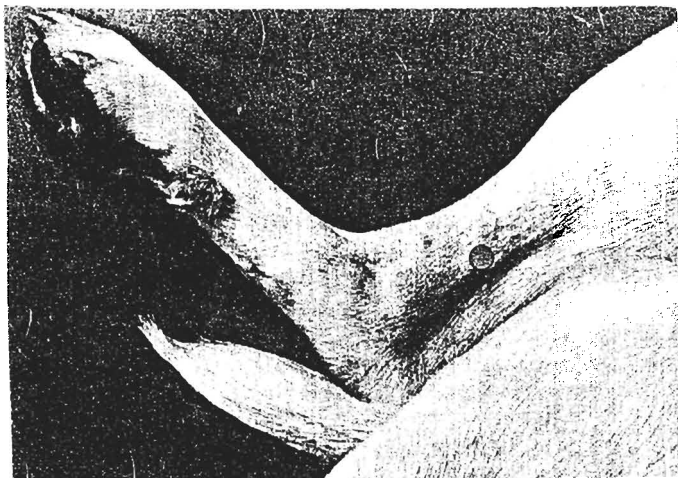
stimulation des points BL53 et BL54 pour leur rapports avec le nerf honteux et le point CV1 pour son action sur le plexus hypogastrique[53]. Le point GV2 bis exerçant toujours son contrôle.

-Pour l'incontinence urinaire ne relevant pas de lésions du système nerveux, on utilise les mêmes points en tonification.

-Pour les affections de l'utérus, le massage des PA peut se révéler utile en complément d'un traitement hormonal et antibiotique. Le point GV2 bis est souvent massé en tonification ou dispersion suivant les symptômes. Les points BL20 (YU de la Rate qui gouverne l'utérus) et ST36 agissent sur le phénomène inflammatoire. Le massage appuyé des points locaux du méridien Vessie BL30, BL31 et BL34 associé au GV2 bis permet d'obtenir l'ouverture du col et des contractions utérines favorisant l'évacuation du contenu utérin[49]. Certains auteurs mentionnent également la tonification du point LI4 pour tous ces processus de drainage, d'épuration et d'élimination dévolus à la fonction du Gros Intestin. Ces points peuvent être utilisés en association avec un traitement allopathique lors de pyomètre pour retarder ou parfois éviter la chirurgie (qui reste quand même la meilleure solution). Ces points sont aussi utiles dans les cas de rétention placentaire ou encore pour les éleveurs afin de préparer la mise bas des femelles reproductrices lorsque le terme de la gestation est atteint.

-Les cas de dérèglement hormonal peuvent induire divers troubles dans le fonctionnement de l'appareil génital de la chienne. Le point SP6 (photo 12) joue un rôle important dans la mesure où c'est le lieu de réunion des trois méridiens Yin du membre pelvien, tous trois impliqués dans la physiologie génitale chinoise. Par exemple, lors de signes de chaleurs exacerbées, le vétérinaire peut tonifier SP6 pour activer la circulation dans les trois méridiens Yin et conseiller ce massage au détenteur de l'animal. Molinier disperse également ce syndrome de plénitude à partir des points GB26 (point de l'ovaire)[53], GV2 bis, BL28 (YU de la Vessie) et BL30 (point de résonance du vagin et de la vulve). L'anoestrus, au contraire, peut se résoudre en stimulant les points locaux du bassin sur les deux merveilleux vaisseaux: Molinier stimule CV1, CV2, CV3 et CV4; Lin utilise plutôt GV2 bis, GV1, GV2 et BL23[49]. Ce traitement de l'anoestrus ne peut réussir qu'en l'absence de pathologie sous-jacente et uniquement sur des animaux en bonne santé. Le massage de BL23 ainsi que des premiers points des deux "merveilleux vaisseaux" peut ainsi se révéler intéressant pour des éleveurs lorsqu'une femelle reproductrice ne revient pas en chaleur et après vérification de son état de santé par un vétérinaire.

photo12: Localisation de SP6

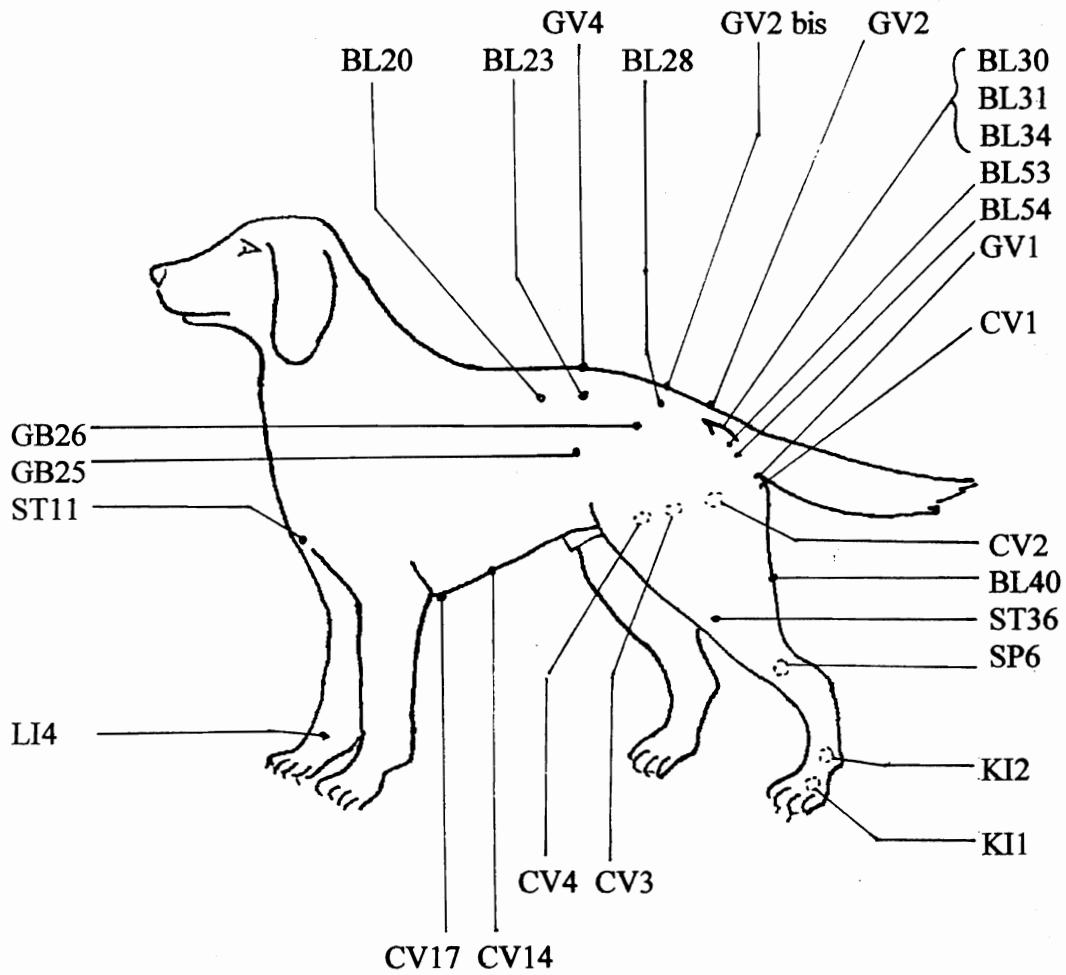


\*-La lactation nerveuse s'accompagne généralement d'une congestion mammaire et d'une montée de lait entretenue par le léchage des mamelons. En MTC, elle résulte d'un déséquilibre par excès des méridiens Estomac (longeant la ligne mamelonnaire) et Rate (gestion des liquides de l'organisme), au détriment des méridiens Vessie (activité tournée vers l'extérieur) et Rein (fonctionnement du cycle génital). Le principe du traitement va être de disperser la plénitude du méridien Estomac par le massage du point ST11 situé dans le prolongement de la ligne des mamelles en avant de la première côte. On masse en plus les points CV2, CV3 et CV4 reliés aux trois méridiens Yin postérieurs qui répondent aux fonctions génitales et le point SP6 qui les met en oeuvre. Eventuellement, Molinier propose la stimulation du point CV17 situé au niveau des mamelles pectorales. Le massage de ST11 et SP6 peut se réaliser par le propriétaire de l'animal, par contre le massage des points du ventre est à déconseiller car le propriétaire risque dans ce cas de stimuler plutôt les glandes mammaires.

-Le priapisme se caractérise par un état permanent d'érection qui ne s'accompagne pas pour autant d'une exacerbation du comportement sexuel. En MTC, on rattache cette affection au dysfonctionnement du vaisseau curieux qui contrôle le méridien Rein et le Vaisseau Conception. On agira localement en dispersant les points KI11 et CV4. Le massage dispersant du point KI2 sur le postérieur permettra en plus de disperser le Feu du méridien Rein. Certains conseillent également de disperser le point GV2 bis qui exerce toujours un rôle de régulation au niveau de la partie postérieure de l'animal.

Voici donc exposés dans ce chapitre quelques exemples de cas assez courants en pratique de la médecine canine et pour lesquels le massage peut présenter un intérêt. Le choix des points se fera avant tout en fonction du sujet mais aussi de l'expérience du vétérinaire qui pourra parfois indiquer au propriétaire de l'animal certains massages dans le but de prolonger chez lui l'action de la thérapie mise en place. Dans ce cas, les points faciles à retrouver et à masser sont indiqués au détenteur de l'animal, mais d'autres points ayant une action plus spécifique peuvent se révéler utiles pour des professionnels du monde canins (éleveurs, personnel d'animalerie...) plus habitués à manipuler des chiens et apportant parfois les premiers soins à un animal malade. L'avis du vétérinaire reste quand même nécessaire puisqu'il est le seul capable de juger de l'opportunité du massage des points d'acupuncture.

**fig 64:** Localisation schématique des points utilisés dans le traitement des affections uro-génitales





## CONCLUSION

Depuis plusieurs décennies, nous avons assisté à une évolution remarquable de la médecine; évolution dont bénéficie également le domaine vétérinaire. Cependant, les progrès apportés par l'amélioration des techniques et les prouesses scientifiques n'empêchent en rien le développement de formes de médecines dites "douces" qui séduisent de plus en plus le public. Même si depuis peu des bases scientifiques ont été apportées à ces thérapies, celles-ci s'appuient toujours sur des raisonnements traditionnels remontant aux origines de l'histoire de la médecine chinoise et qui peuvent troubler ou surprendre les Occidentaux. Malgré tout, la compréhension des modes de pensée traditionnels reste indispensable à la pratique de ces médecines parallèles.

Parmi ces procédés thérapeutiques, les massages tiennent une place en grande pratique humaine, sans doute pour leur propriétés relaxantes et décontracturantes très recherchées par le grand public. Les massages chinois plus précisément constituent un véritable moyen thérapeutique au même titre que l'acupuncture. En effet, cette thèse montre que les modifications physiques, électriques et biochimiques, de la peau et des plans sous jacents, engendrées par une stimulation manuelle, ressemblent aux modifications provoquées par l'insertion d'une aiguille d'acupuncture. Dès lors, on peut parler réellement de "stimulation" des points d'acupuncture par massage, et la connaissance scientifique des relations existant entre le point cutané et le système nerveux central gérant les différents systèmes de régulation au sein d'un organisme ainsi que les voies de contrôle de la douleur, nous permet de comprendre les effets thérapeutiques observés après une séance de massage.

Mais si les massages offrent de formidables possibilités en médecine humaine, ils ne sont encore utilisés que de façon très ponctuelle dans le domaine vétérinaire, le plus souvent par des vétérinaires acupuncteurs ou ostéopathes qui ne les prodiguent jamais comme seule base de traitement. Pourtant, certaines manoeuvres de massage utilisées en médecine humaine semblent pouvoir s'adapter aisément à la morphologie canine, et, même si en terme d'efficacité, on ne peut pas comparer scientifiquement le massage d'un point à l'insertion d'une aiguille; ces stimulations manuelles, qui sont relativement faciles à mettre en oeuvre et parfaitement inoffensives pour la santé de l'animal, devraient trouver leur place dans l'arsenal thérapeutique dont dispose le vétérinaire canin.

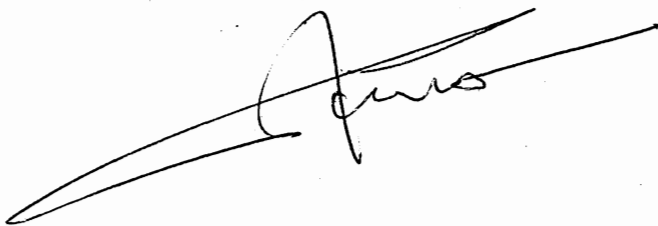
**AGREMENT ADMINISTRATIF**

Je soussigné, P. DESNOYERS, Directeur de l'Ecole Nationale Vétérinaire de Toulouse, certifie que  
**M. MOISSET Laurent, Claude, Fernand**  
a été admis(e) sur concours en : 1993  
a obtenu son certificat de fin de scolarité le : 11 juillet 1997  
n'a plus aucun stage, ni enseignement optionnel à valider.

**AGREMENT SCIENTIFIQUE**

Je soussigné, A. CAZIEUX, Professeur Emérite de l'Ecole Nationale Vétérinaire de Toulouse,  
autorise la soutenance de la thèse de :  
**M. MOISSET Laurent, Claude, Fernand**  
intitulée :  
« *Massage des points d'acupuncture chez le chien : théorie et pratique* »

Le Professeur  
de l'Ecole Nationale Vétérinaire de Toulouse  
Professeur André CAZIEUX



Vu :  
Le Président de la thèse :  
Professeur Christian VIRENQUE



Vu :  
Le Directeur  
de l'Ecole Nationale Vétérinaire de Toulouse  
Docteur Pierre DESNOYERS



Vu le : 28 OCT. 2002  
Le Président  
de l'Université Paul Sabatier  
Professeur Raymond BASTIDE





# **Bibliographie**

1. **ALTMAN (S.)** - Techniques and instrumentation. In : **SCHOEN (A.M.)** - Veterinary Acupuncture : ancient art to a modern medicine. 1994, London Mosby.- chap 5, pp 75-106
2. **ARCHANGE (G.)** - Précis de massage chinois. Doin, Paris, 1979, 224 p.
3. **BASKO (J-J.)** - Traditional chinese medical treatment of heart disease. - In : **SCHOEN (A.M.)** -Veterinary Acupuncture : ancient art to a modern medicine. 1994, London Mosby.- chap 13, pp 207-212.
4. **BERNARD (E.)** - Intérêts des ponctures proximales et distales dans le traitement d'acupuncture. Th. Doc. Vét., Lyon, 1995, 96 p.
5. **BERRY (W-L.), REYERS (L.)** - Nursing care of the small animal neurological patient.  
Journal of the South African Veterinary Association. 1990, 61 (4), pp 188-193.
6. **BESSE (D.)** - Douleurs myofasciales de l'extrémité céphalique. Extrait du colloque: La consultation de la douleur; place de l'acupuncture. CHU Ranguéil, 1994, 6 p.
7. **BLONDELEAU (R.)** - Ostéochondrite disséquante de l'épaule du chien.  
Rev. Acup. Vét., n°6, 1981, pp8-17.
8. **BOIGEY (M.)** - Manuel de massage. Masson, Paris, 1977, 110 p.
9. **BORSARELLO (J.)** - Le massage dans la médecine chinoise. Maisonneuve, Paris, 1969, 183 p.
10. **BOSSY (J.)** - Bases neurobiologiques des réflexothérapies.  
Masson, Paris, 1983, 110 p.
11. **BOSSY (J.), PRAT-PRADAL (D.), TAILLANDIER (J.)** - Les microsystèmes de l'acupuncture. Masson, Paris, 1983, 122 p .
12. **BOUREAU (F.), WILLER (J.C.)** - La douleur : exploration - traitement par neurostimulation et électroacupuncture. Masson, Paris, 1982.
13. **BRYDEN (D.Y.)** - Acupuncture in animals. Post graduate committee in Veterinary Science University of Sydney. 1991. 550 p.
14. **CAMUS (J.)** - Médecine Vétérinaire Traditionnelle Chinoise : théories de base, plante médicinale, acupuncture. Th. Doc. Vét., Lyon, 1994.

15. **CAZIEUX (A.), GONNEAU (F.)** - Acupuncture. E.N.V.T. cours non publié.
16. **CARPENTER** - Human neuro anatomy. Cambridge University Press, 1983.
17. **CHENARD (J.R.), JINXUE (L.)** - Médecine chinoise? Médecine moderne; Maux de dos. Maloine, Paris, 1994, pp55-109.
18. **DALET (R.)** - Soignez vous-même votre chien, votre chat, vos oiseaux par simple pression d'un doigts. Trévisse, Paris, 1985, 180p.
19. **DAUFRESNE (M.)** - Présentation générale de l'ostéopathie. Th. Doc. Vét., Toulouse, 1991.
20. **DELMAS (A.)** - Voies et centres nerveux. Masson, Paris, 1969.
21. **DEMONTTOY (A.)** - Tour d'horizon sur la Pathologie Traditionnelle Chinoise, incidences thérapeutiques. Rev. Acup. Vét., n°3, 1979, pp 86-104.
22. **DEMONTTOY (A.), DEMONTTOY-BOMSEL (M-C.)** - Le plus utilisé des points d'acupuncture: ZUSANLI, "les 3 ruelles". Rev. Acup. Vét. 1980, pp570-575.
23. **DEMONTTOY (A.) & MAILHAC (J.M.)** - Le point de réanimation par excellence, Ren Zhong. Rec.Méd.Vét., 1981, 156, pp 241-244.
24. **DEMONTTOY (A.)** - Les points d'acupuncture selon l'Occident. Rev.Acup.Vét., n°9, 1981, pp10-14.
25. **DEMONTTOY (A.)** - Métamérie du dos et points d'acupuncture. Rev. Acup. Vét., n°13, 1983, pp 40-46.
26. **DEMONTTOY (A.)** - Manuel d'acupuncture canine. Ed° du Point Vétérinaire, 1986, 176 p.
27. **DESPEUX (C.)** - Aperçu historique de l'art vétérinaire en Chine. Rev. Acup. Vét. , 1981, n° 9, pp 15-22.
28. **DILL (S.G.)** - Acupuncture for gastro intestinal disorders. - In : **SCHOEN (A.M.)** -Veterinary Acupuncture : ancient art to a modern medecine. 1994, London Mosby.- chap 15, pp 235-242.

29. **DUIVON-LAUDE (V.)** - Physiothérapie et affections de l'appareil locomoteur chez le chien. Th. Doc. Vét., Lyon, 1993, pp 8-29.
30. **FELHENDER (D.), LISANDER (B.)** - Pressure on acupoints decreases post-operative pain. The clinical journal of pain. 1996, 12 (4), pp 326-329.
31. **GINIAUX (D.)** - Soulagez votre cheval aux doigts (et à l'oeil). Lamarre, Paris, 1992, 125 p.
32. **GONNEAU (F.)** - La palpation des points d'acupuncture paravertébraux du chien. Application au diagnostic. Th. Doc. Vét., Toulouse, 1991, 100 p.
33. **GUYTON (A.C.)** - Basic neuro sciences: anatomy and physiology. Cambridge University Press, 1994.
34. **HENDRICKX (A.)** - Les massages réflexes : étude comparative. Masson, Paris, 1981, pp 1-60.
35. **HOFFMAN (K.)** - Care and management of the critical ill recumbent animal. Veterinarian technician, 1987, 7 (3), pp 110-114.
36. **HUARD (P.) & WONG (M.)** - Soins et techniques du corps en Chine, au Japon, en Inde. Berg International éditeur, 1971, pp 76-242.
37. **HWANG (Y.C.), EGERBACHER (M.)** - Anatomy and classification of acupoints. - In : **SCHOEN (A.M.)** -Veterinary Acupuncture : ancient art to a modern medecine. 1994, London Mosby.- chap 2, pp 19-32.
38. **HWANG (Y.C.)** - Canine acupuncture atlas. - In : **SCHOEN (A.M.)** -Veterinary Acupuncture : ancient art to a modern medecine. 1994, London Mosby.- chap 6, pp 107-140.
39. **JAGGAR (D.H.)** - History and concepts of veterinary acupuncture. - In : **SCHOEN (A.M.)** -Veterinary Acupuncture : ancient art to a modern medecine. 1994, London Mosby.- chap 1, pp 5-18.
40. **JANECEK (H.)** - Principes de traitement en MTC : 1ère partie : variations de quantas d'énergie électrique. Rev. Acup.Vét., n°8, 1989, pp 29-44.
41. **JANSSENS (L.A.)** - Acupuncture for thoracolumbar and cervical disk disease. - In : **SCHOEN (A.M.)** -Veterinary Acupuncture : ancient art to a modern medecine. 1994, London Mosby.- chap 10, pp 181-190.

42. **JANSSENS (L.A.)** - Trigger point therapy. - In : **SCHOEN (A.M.)** -Veterinary Acupuncture : ancient art to a modern medicine. 1994, London Mosby.- chap 11, pp 191-198.
43. **JOSEPH (R.)** - Acupuncture for neurologic disorders. - In : **SCHOEN (A.M.)** - Veterinary Acupuncture : ancient art to a modern medicine. 1994, London Mosby.- chap 9, pp 171-180.
44. **KLIDE (A.M.) & KUNG (S.H.)** - Veterinary Acupuncture. University of Pennsylvania Press. 1977, 297 p.
45. **KLIDE (A.M.)** - Acupuncture for surgical analgesia. - In : **SCHOEN (A.M.)** - Veterinary Acupuncture : ancient art to a modern medicine. 1994, London Mosby.- chap 19, pp 277-283.
46. **KOHLRAUSCH** - Massage des zones réflexes; Masson, Paris 1961.
47. **LAVIER (J.A.)** - Nei Tching-Sou Wen traduis du Chinois par J.A Lavier Puisseaux, Pardes, 1990, 449p.
48. **LIMEHOUSE (J.B.), TAYLOR (P.A.)** - Oriental concept of acupuncture. - In : **SCHOEN (A.M.)** -Veterinary Acupuncture : ancient art to a modern medicine. 1994, London Mosby.- chap 4, pp 55-74.
49. **LIN (J.H.)** - Acupuncture for reproductive disorders. - In : **SCHOEN (A.M.)** - Veterinary Acupuncture : ancient art to a modern medicine. 1994, London Mosby.- chap 16, pp 235-242.
50. **LIZON (F.)** - L'étude des méridiens pour la dermatologie. Rev. Acup. Vét., n°7, 1981, pp 8-18.
51. **LIZON (F.)** - Comment je procède. Rev. Acup. Vét., n°8, 1981, pp 12-16.
52. **MANNING (A.M.), RUSH (J.)** - Physical therapy for critical ill veterinary patient, part.II: The musculoskeletal system. Compendium on continuing education for the practicing veterinarian. 1997, 19 (7), pp 803-806.
53. **MOLINIER (F.), RIAUCOURT (A.)** - Traité d'acupuncture vétérinaire. Tome 1 : Notions élémentaires d'acupuncture, Maisonneuve, Paris, 1986, 313 p.
54. **MUELLER (P.) & WANG (M.)** - Les secrets du massage chinois. Guy Trédaniel, Paris, 1986.

55. **PECHEREAU (D.)** - Application d'ostéopathie chez le chien. L'animal de compagnie. 1980, 15 (3), pp 309-318.
56. **REGIMBEAU (C.)** - Manuel de massage ponctural et des plexus. Maloine, Paris, 1978, pp 11-45.
57. **REGIMBEAU (C.)** - Réfléxothérapie manuelle et électrique du rachis. Maloine, Paris, 1980, pp 13-67.
58. **ROBERT (F.)** - L'acupuncture et les médecines chinoises. Bordas poche, 1973, pp 60-67.
59. **ROGERS (P.A.M.), FISCHER (A.), PONTINEN (P.J.), JANSSENS (L.A.A.)** - Advances and instrumentation in diagnosis and treatment of trigger points in human myofascial pain : veterinary implications. Acupuncture in animals. Proceedings of the Australian Vet. Acup. Ass., University of Sydney, 1991, pp 509-517.
60. **ROGERS (P.A.M.)** - Immunologic effects of acupuncture. - In : **SCHOEN (A.M.)** -Veterinary Acupuncture : ancient art to a modern medicine. 1994, London Mosby.- chap 17, pp 243-268.
61. **ROUMEGOUX (J.)** - Traitement des eczémas du chien par acupuncture. Rev. Acup. Vét. n°5, 1980, pp 16-20.
62. **RUBIN (M.)** - Manuel d'acupuncture vétérinaire. Maloine, Paris, 1976, 85 p.
63. **SCHOEN (A.M.)** - Acupuncture for musculoskeletal disorders. - In : **SCHOEN (A.M.)** -Veterinary Acupuncture : ancient art to a modern medicine. 1994, London Mosby.- chap 8, pp 159-170.
64. **SCHWARTZ (C.)** - Traditionnal chinese medical diagnosis in small animals. - In : **SCHOEN (A.M.)** -Veterinary Acupuncture : ancient art to a modern medicine. 1994, London Mosby.- chap 7, pp 141-158.
65. **SCHWARTZ (C.)** - Acupuncture for chronic respiratory condition. - In : **SCHOEN (A.M.)** -Veterinary Acupuncture : ancient art to a modern medicine. 1994, London Mosby.- chap 14, pp 213-222.
66. **SIALELLI (J.N.)** - Les bases occidentales de l'acupuncture. Th. Doc. Vét., Toulouse, 1997.

67. **SMITH (F.W.,Jr)** - The neurophysiologic basis of acupuncture.- In : **SCHOEN (A.M.)** -Veterinary Acupuncture : ancient art to a modern medicine. 1994, London Mosby.- chap 3, pp 33-54.
68. **SMITH (F.W.,Jr)** - Acupuncture for cardiovascular disorders. - In : **SCHOEN (A.M.)** -Veterinary Acupuncture : ancient art to a modern medicine. 1994, London Mosby.- chap 12, pp 199-206.
69. **SOULIE DE MORANT (G.)** - Précis de la vrai acupuncture chinoise. Mercure de France, Paris, 1934, 220p.
70. **SOULIE DE MORANT (G.)** - L'acupuncture chinoise. Maloine, Paris, 1972, pp 204-229.
71. **TANGNER (C.H)** - Physical therapy in small animal patients: basic principles and application. Compendium on continuing education for the practicing veterinarian. 1984, 6 (10), pp 933-936.
72. **TAYLOR (R.)** - Post surgical physical therapy: the missing link. Compendium on continuing education for the practicing veterinarian 1992, 14 (12), pp1583-1593
73. **VAN STEEN (L.)** - Le réflexe vertébral : techniques des percussions et thérapeutiques. Maloine, Paris, 1979, pp 1-31.
74. **VERLYNDE (O.)** - L'acupuncture d'urgence chez les carnivores. Th; Doc. Vét., Toulouse, 1996, 81 p.
75. **WANG (K.), LIU (J.)** - Needling sensation receptor of an acupoint supplied by the median nerve: studies of their electrophysiological characteristics. Am. J. Chin. Med., 1989, 17 (3-4), pp 145-155.
76. **WATERS (K.C.)** - Acupuncture for dermatologic disorders.- In : **SCHOEN (A.M.)** -Veterinary Acupuncture : ancient art to a modern medicine. 1994, London Mosby.- chap 18, pp 269-276.
77. **WONG (M.)** - Les massages en Médecine Traditionnelle Chinoise. Masson, Paris, 1984, 120 p.

Toulouse, 2002

NOM : MOISSET

PRENOM : LAURENT

TITRE : Le massage des points d'acupuncture chez le chien: théorie et pratique.

RESUME :

Au cours de ces dernières années, nous avons constaté un regain d'intérêt de la part du public pour les médecines traditionnelles. Le monde vétérinaire n'échappe pas à cet engouement et de plus en plus de praticiens proposent à leur clientèle des techniques différentes et nouvelles dont la plupart s'imprègnent de culture chinoise.

S'appuyant sur des bases traditionnelles identiques à celles de l'acupuncture, le massage chinois représente également un moyen efficace de stimulation des points d'acupuncture.

L'éventail des techniques de massage que nous présentons dans ce travail est très étendu et ces techniques sont elles-mêmes très précisément définies chez l'homme. Leur application sur le chien nécessite toutefois quelques adaptations de la part du praticien qui doit bien garder à l'esprit les grands principes de la Médecine Traditionnelle Chinoise pour instaurer son traitement ou encore incorporer avec justesse ces pratiques manuelles dans un traitement médical.

MOTS-CLES : MASSAGE - ACUPUNCTURE - NEUROPHYSIOLOGIE - CHIEN

---

ENGLISH TITLE : Massage of acupoints in dogs : theory and practice

ABSTRACT :

A renewed interest in traditional medicine has been noticed during the last year. The veterinary world has been under this general craze. An increasing number of vets offer their customers different and new techniques, most of them being inspired by the chinese culture.

Being based on traditional bases identical to the acupuncture's ones, the chinese massage is also an effective means of stimulating acupoints.

The range of massage techniques described in this thesis is very wide and they are already clearly specified for man. However, these techniques must be adapted by the pratician before being applied to dogs. The vet must keep in mind the rudiments of Traditinal Chinese Medicine to start a treatment and correctly incorporate these manual practices in a medical treatment.

KEY-WORDS : MASSAGE - ACUPUNCTURE - NEUROPHYSIOLOGY - DOG