

# LE MONSTRE DU LOCH NESS ; ENTRE SCIENCE ET FOLKLORE

---

THESE  
pour obtenir le grade de  
DOCTEUR VÉTÉRAIRE

DIPLOME D'ÉTAT

*présentée et soutenue publiquement en 2002  
devant l'Université Paul-Sabatier de Toulouse*

*par*

**Nicolas, Paul, Pierre FAIRISE**  
Né, le 23 janvier 1976 à AVIGNON (Vaucluse)

---

Directeur de thèse : **M. le Professeur Guy BODIN**

---

## JURY

PRESIDENT :  
**M. Henri DABERNAT**

Professeur à l'Université Paul-Sabatier de TOULOUSE

ASSESEUR :  
**M. Guy BODIN**  
**M. Hervé BRUGERE**

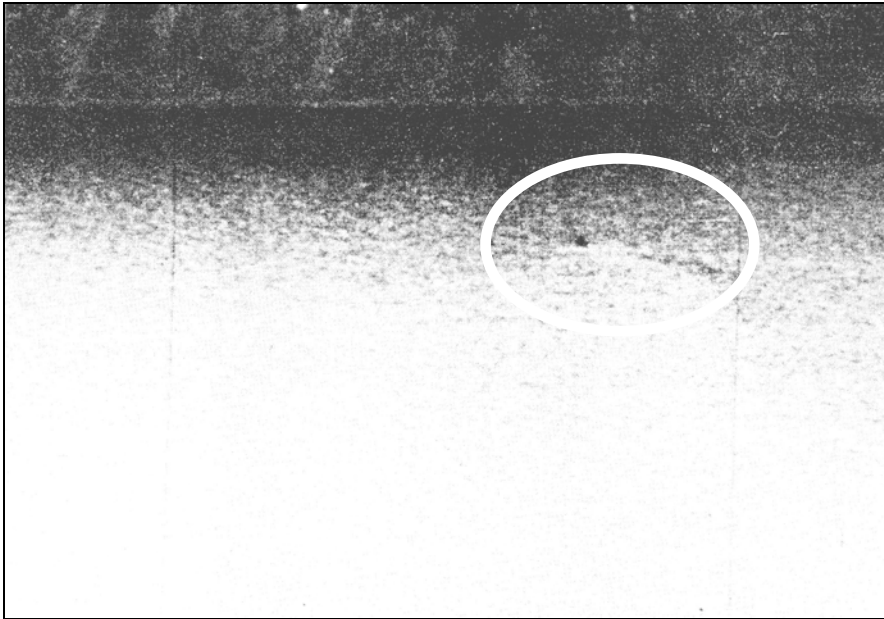
Professeur à l'Ecole Nationale Vétérinaire de TOULOUSE  
Maître de Conférences à l'Ecole Nationale Vétérinaire de TOULOUSE

LE MONSTRE DU LOCH NESS ; ENTRE SCIENCE  
ET FOLKLORE

6608-2002-016



Partie 2/3



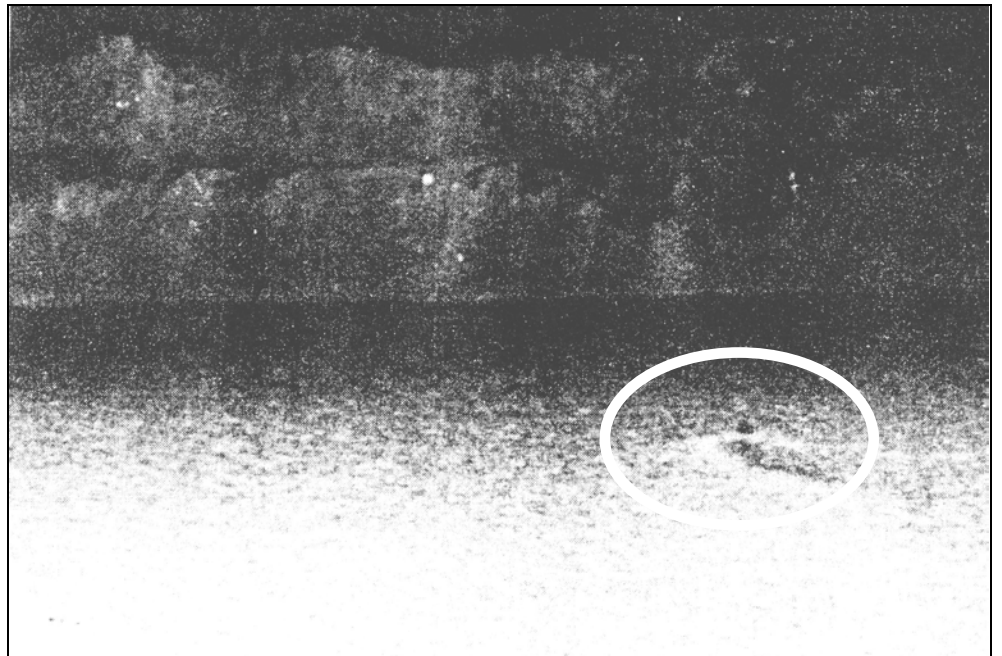
**Figure n° 12a (ci-contre) :**  
Extrait photographique du film réalisé par Tim Dinsdale en 1960. Ici l'on peut apercevoir au début du film une "forme" sombre, se dirigeant vers la gauche de l'image. *Source : Henry H. Bauer (14, p. 18)*

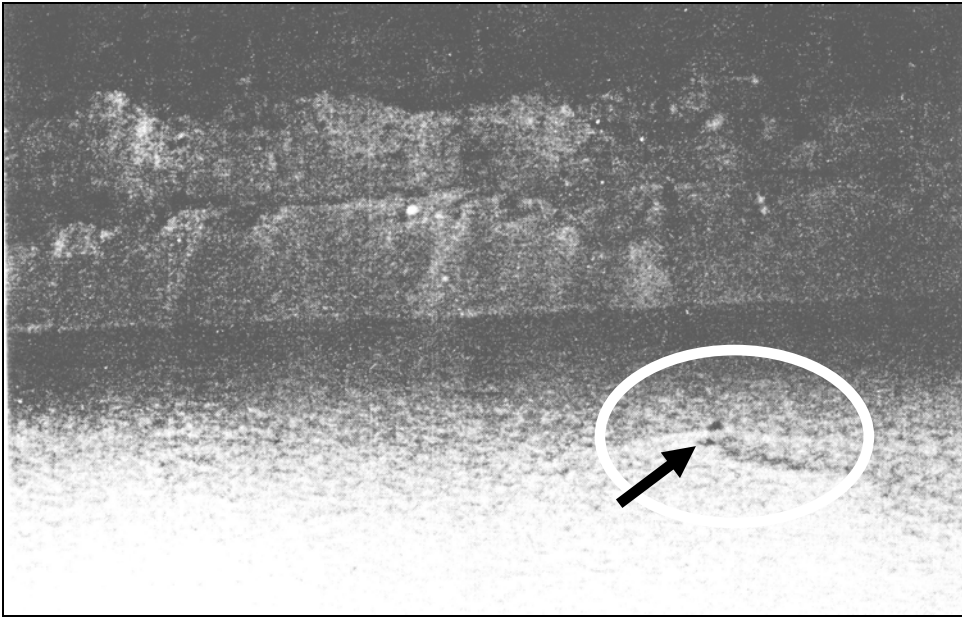
**Figure n° 12b :**

Idem 12a.

La "forme" semble tourner vers la droite de l'image, laissant ainsi un sillon incurvé derrière elle.

*Source : Henry H. Bauer (14, p. 18)*





**Figure n° 12c :**

Idem 12a et 12b.

Ici une seconde "forme" sombre semble apparaître derrière la première.

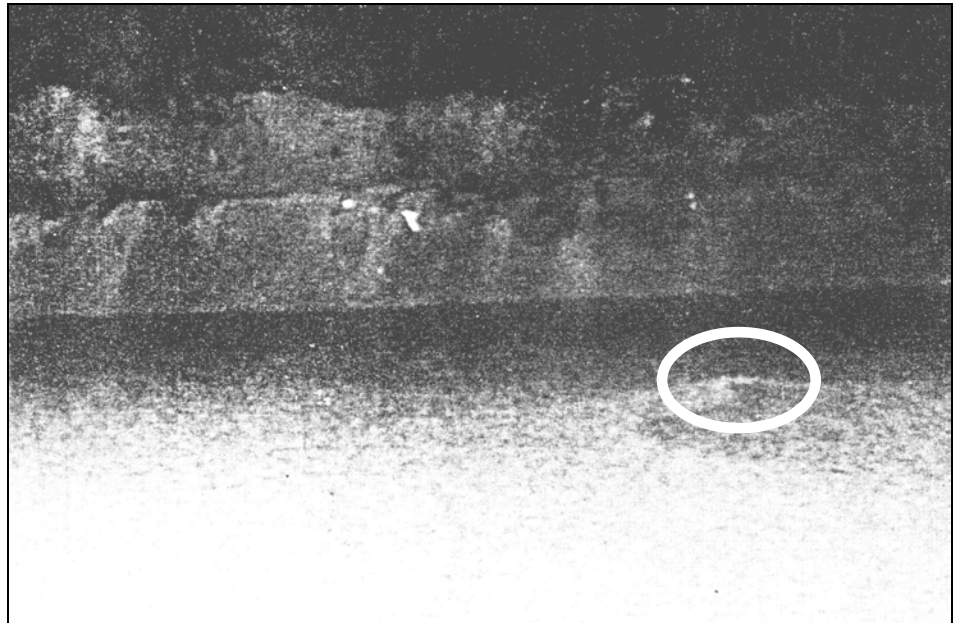
*Source : Henry H. Bauer (14, p. 19)*

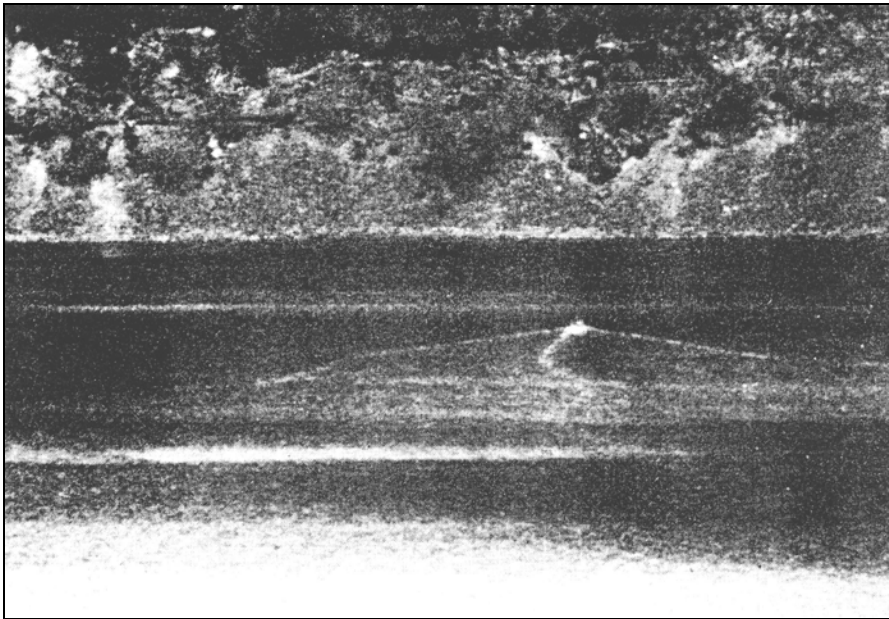
**Figure n° 12d :**

Idem 12a, 12b et 12c.

Les deux "bosses" semblent commencer à sombrer dans l'eau.

*Source : Henry H. Bauer (14, p. 19)*





**Figure n° 12 e :**

Extrait du second film réalisé le même jour par Tim Dinsdale (1960) ; ici un bateau est filmé en train d'effectuer une trajectoire similaire à l'objet observé le matin-même, afin d'établir une comparaison avec les images précédentes.

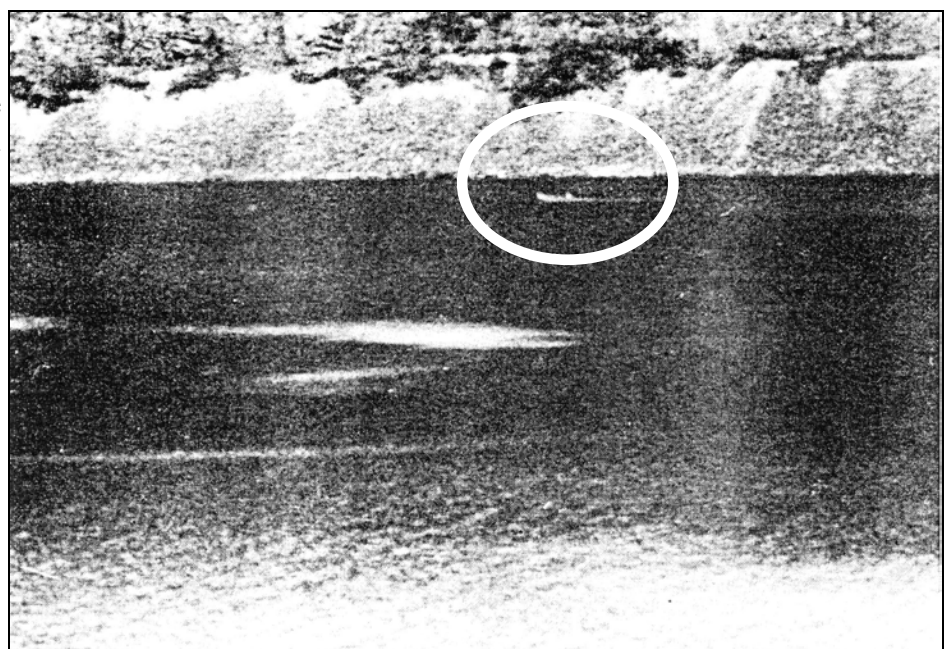
*Source : Henry H. Bauer (14, p. 21)*

**Figure n° 12 f :**

Idem 12 e.

Le bateau est ici filmé à la fin de son parcours, alors qu'il longe la côte opposée du lac.

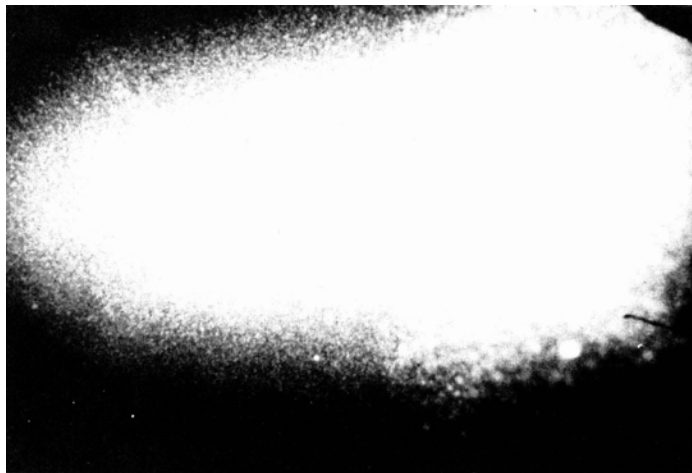
*Source : Henry H. Bauer (14, p. 21)*



**Figure n° 13a (ci-contre) :**

Cliché sous-marin réalisé par l'Académie des sciences appliquées de Boston en 1972 (notée "U2", cf. p. table n° 2), version non améliorée par ordinateur.

Source: *Steuart Campbell (25, p. 66)*



**13b**  
(U1)



**13c**  
(U2)

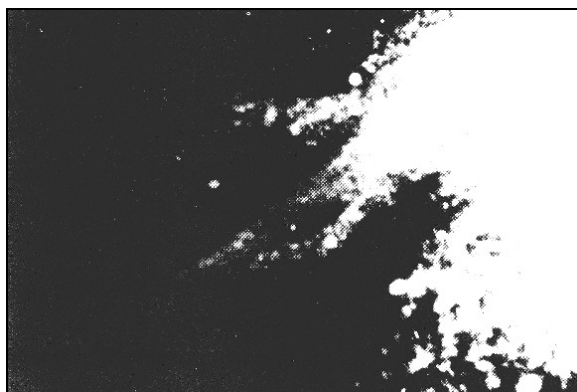
**Figures n° 13 b et c :**

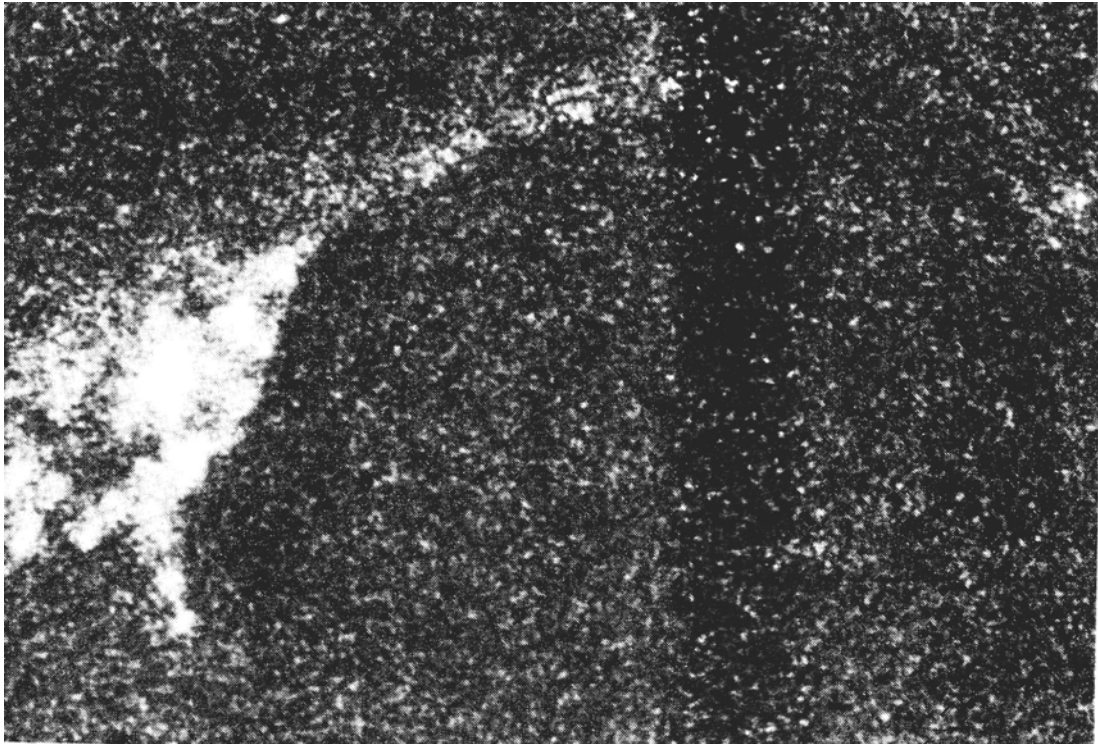
Résultat du traitement d'amélioration informatisée appliqué à "U1" et "U2" (cf. table n° 2).

Source: *Steuart Campbell (25, p. 68)*

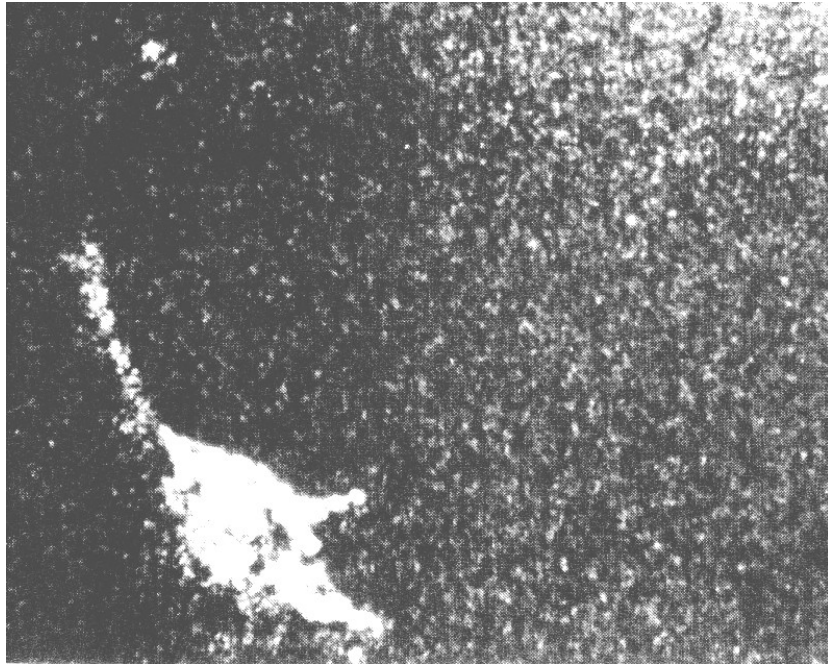
**Figure n° 13d (ci-contre) :** version non améliorée de "U2", envoyée par Robert Rines (A.S.A.) à l'auteur Steuart Campbell, à la demande de celui-ci.

Source: *Steuart Campbell (25, p. 69)*





**Figure n° 14a :** cliché sous-marin réalisé par l'A.S.A. en 1975  
(notée "U4", cf. p. table n° 2).  
*Source : Henry H. Bauer (14, p. 24)*



**Figure n° 14b :** idem 14a.  
*Source : Steuart Campbell (25, p. 71)*



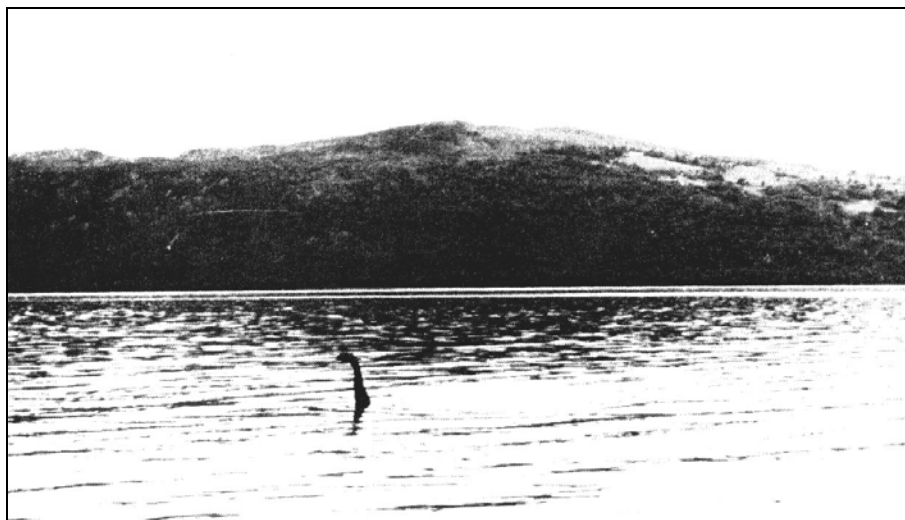
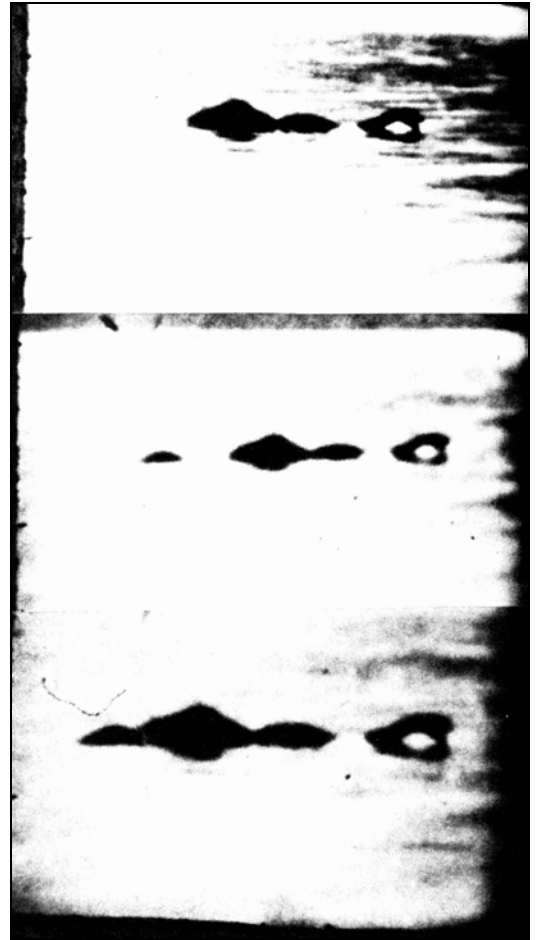


**Figure n° 15** : cliché sous-marin réalisé par l'A.S.A. en 1975, noté "U5" (cf. table n° 2)  
mais plus connu sous le nom de "tête de gargouille".  
*Source : Henry H. Bauer (14, p. 24)*



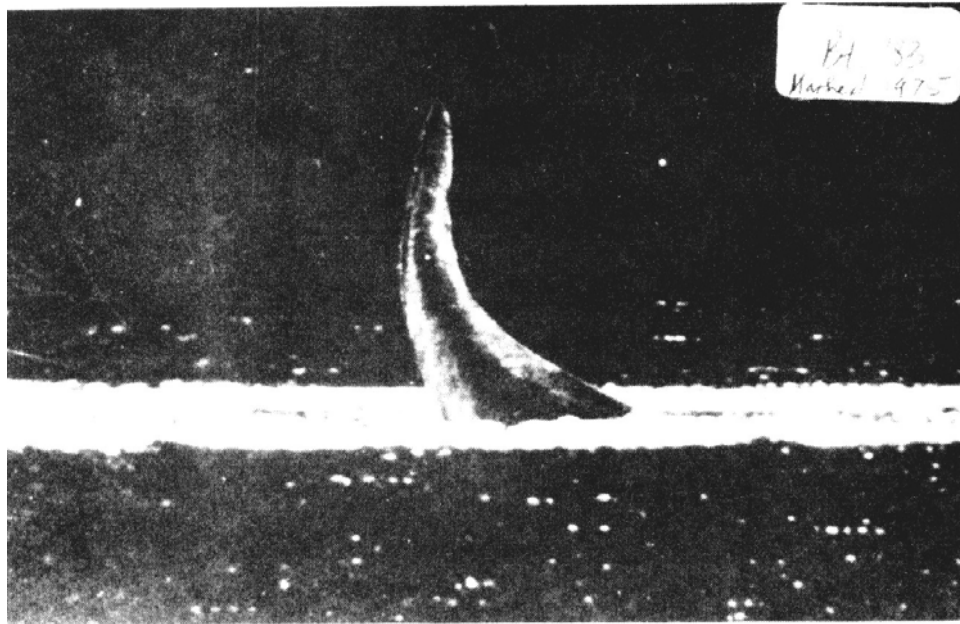
**Figure n° 16a :** série de trois clichés produits par Frank Searle au printemps 1973 ; le cliché supérieur a été reproduit à plusieurs reprises, tandis que celui du milieu apparaît dans *Der Spiegel* du 30 juillet 1979.

Source : Henry H. Bauer (14, p. 102)

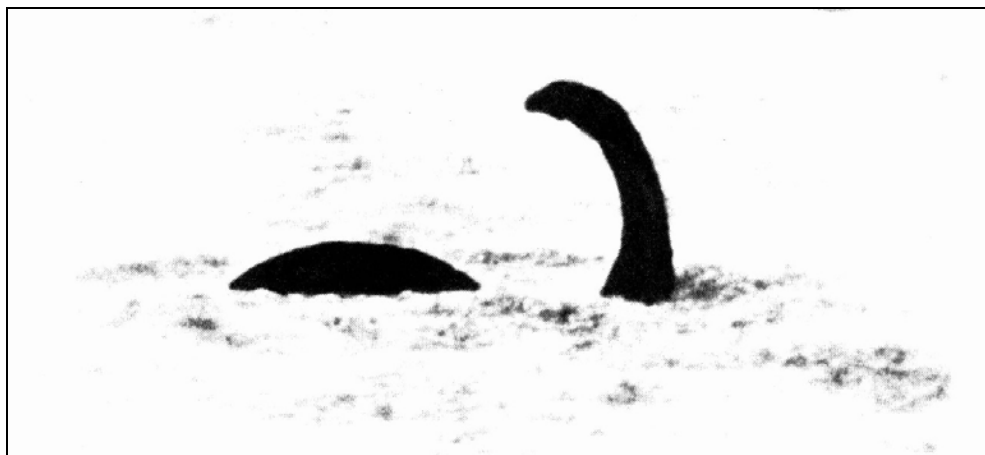


**Figure n° 16b :** autre cliché produit par Frank Searle en juillet 1974, publié dans le *Frankfurter Allgemeine Zeitung* du 30 octobre 1976.

Source : Henry H. Bauer (14, p. 106)



**Figure n° 16c :** carte postale réalisée et commercialisée par Frank Searle (1975).  
*Source : Henry H. Bauer (14, p. 106)*

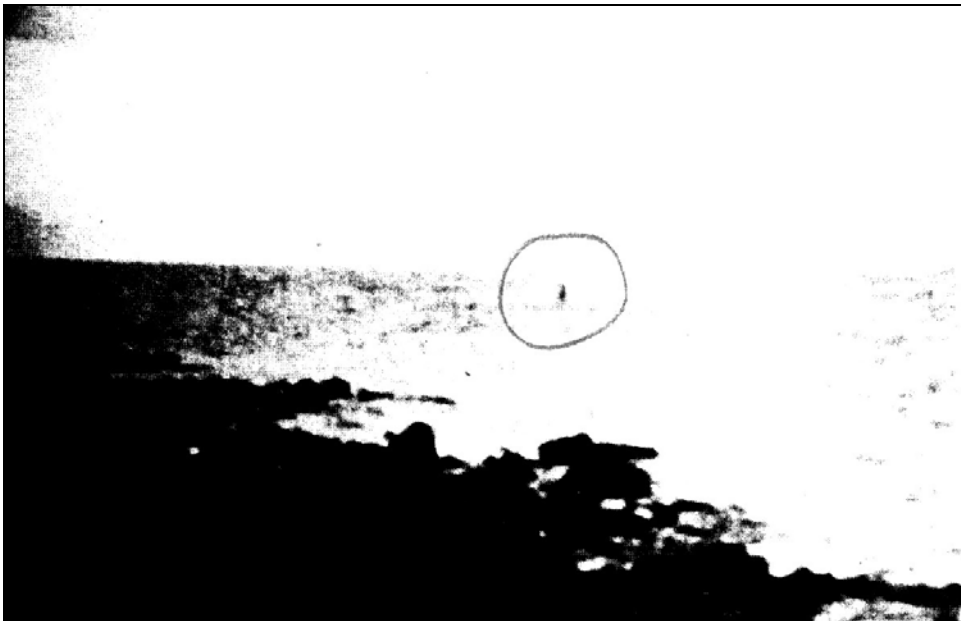


**Figure n° 16d :** autre cliché produit par Frank Searle (1976).  
*Source : Henry H. Bauer (14, p. 107)*



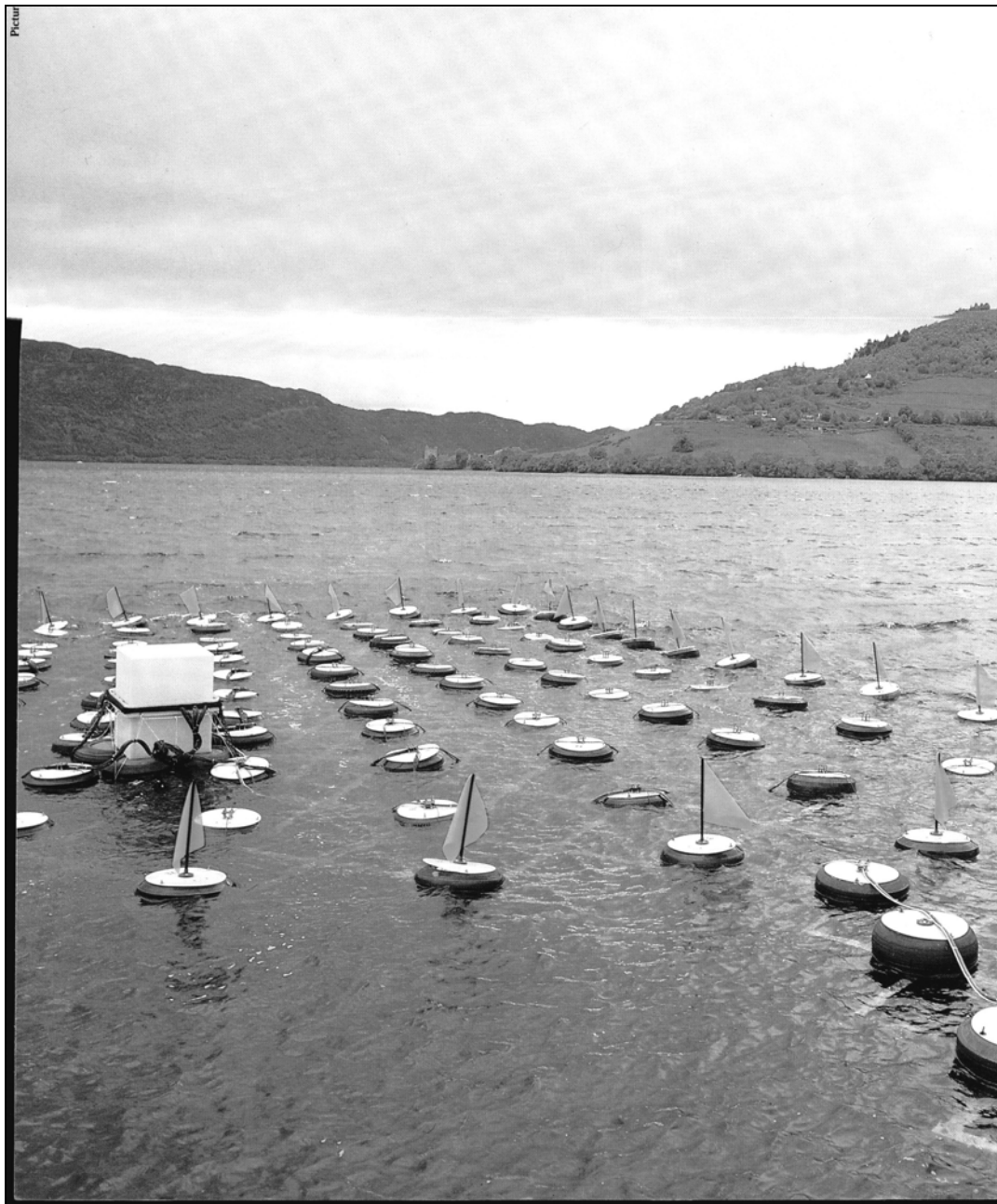
**Figure n° 17** : photographie prétendument réalisée par Anthony Nicol Shiels le 21 mai 1977.

*Source : Steuart Campbell (25, p. 48)*



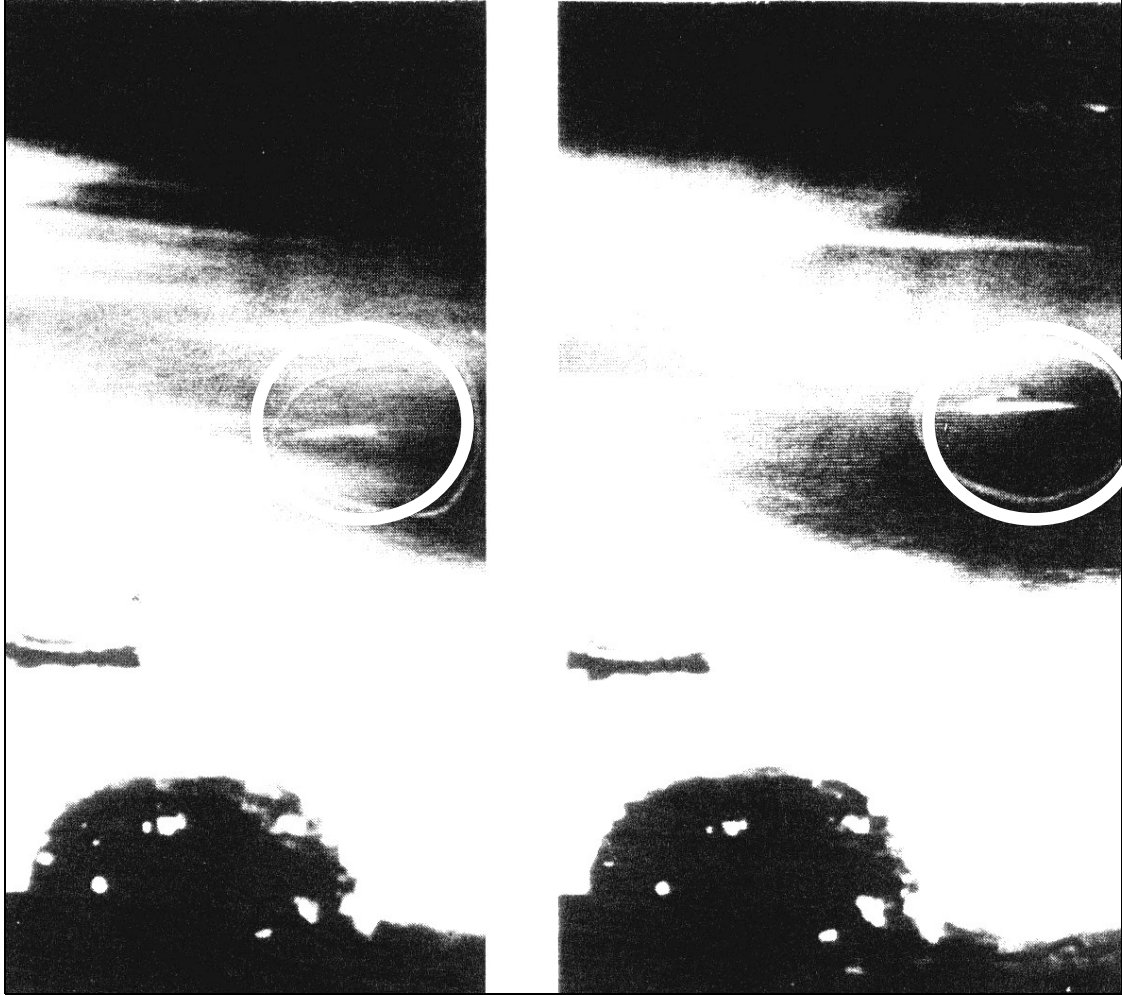
**Figure n° 18** : extrait du film réalisé par Gwen Smith le 22 août 1977.

*Source : Steuart Campbell (25, p. 61)*

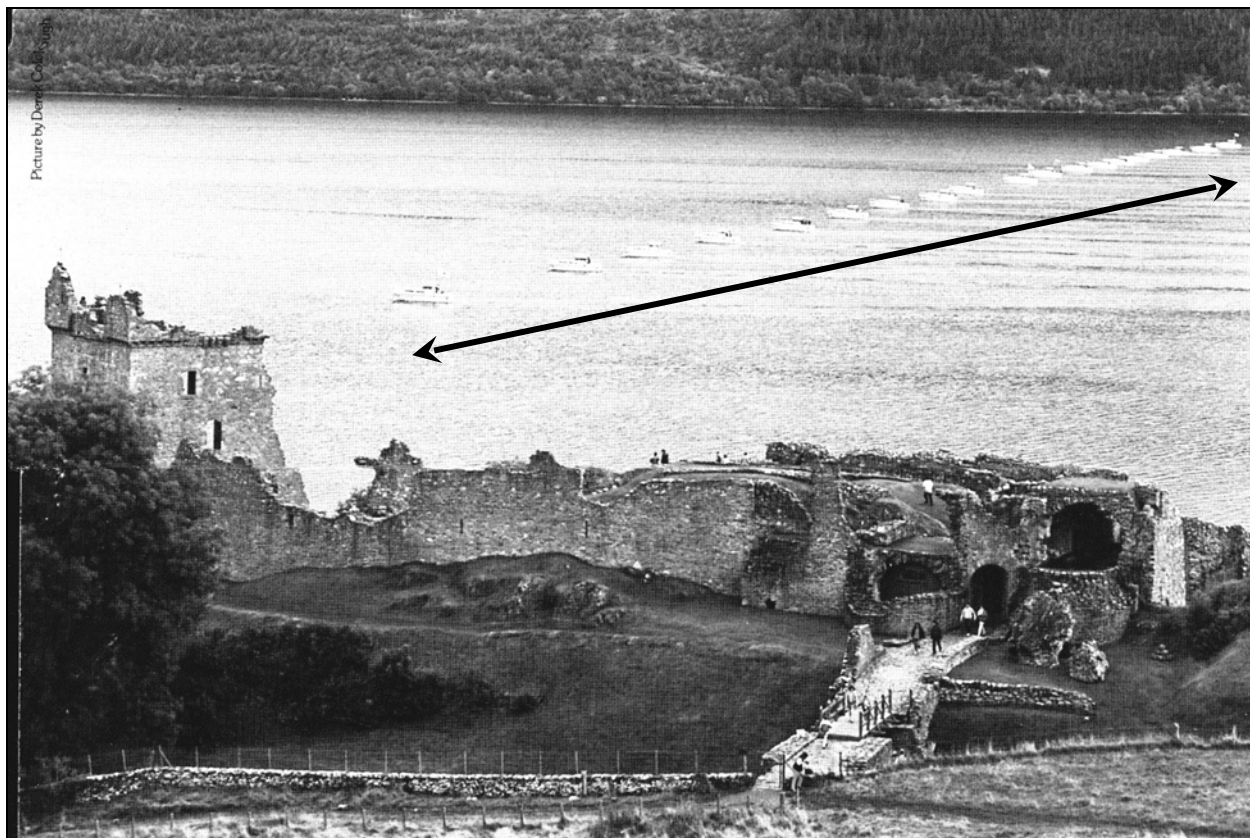


**Figure n° 19 :** déploiement de matériel sonar dans le baie d'Urquhart lors de la réalisation du projet *Isca* (1983).

*Source : Anthony G. Harmsworth (28)*

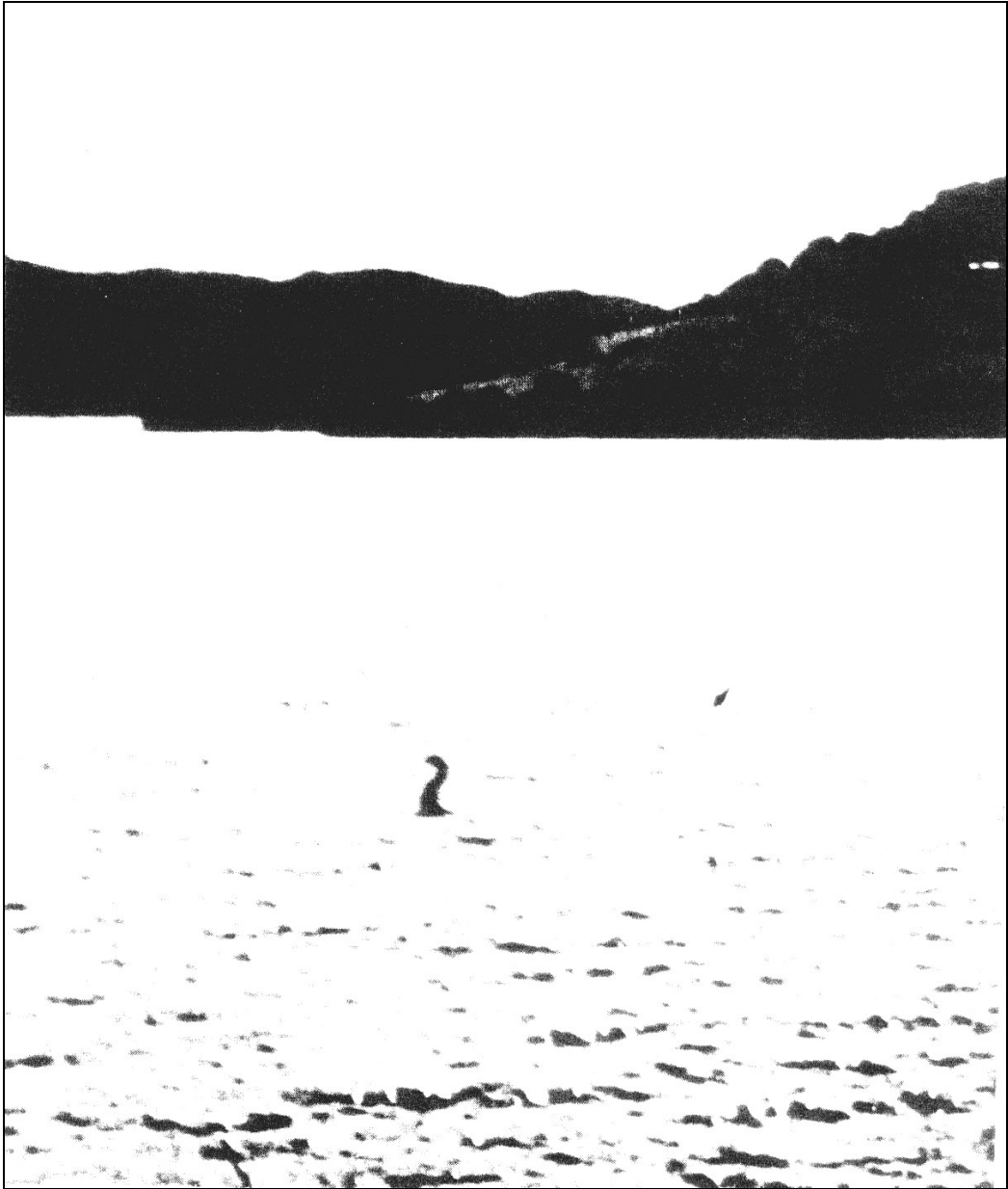


**Figure n° 20** : deux extraits successifs de la vidéo réalisée par Eric Beckjord le 6 août 1983.  
*Source : Steuart Campbell (25, p. 61)*

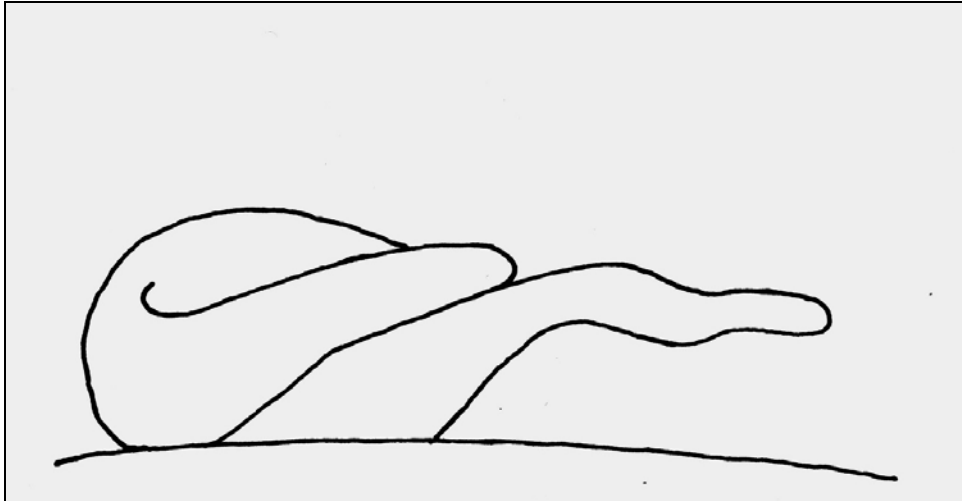


**Figure n° 21 :** la flotte de l'opération *Deepscan* balayant le lac en octobre 1987, vue depuis les ruines du château d'Urquhart.  
*Source : Anthony G. Harmsworth (28)*





**Figure n° 22** : photographie prise par Jennifer Bruce en 1982.  
*Source : Steuart Campbell (25, p. 51)*



**Figure n° 23 :** croquis effectué par les Spicer, censé représenter l'animal aperçu traversant la route, d'après Constance Whyte.

Source : *Steuart Campbell (25, p. 33)*



**Figure n° 24 :** reconstitution d'un spécimen de plésiosaure à long cou (ou élasmosaure, ici *Elasmosaurus platyurus*), d'après Mike Everhart.  
Source : *site internet de paléontologie (<http://www.oceansofkansas.com>)*